



E: 23916

EUR/ICP/NUT 129

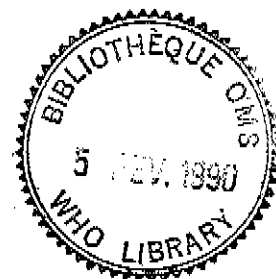
ORIGINAL: ENGLISH

ИСПОЛЬЗОВАНИЕ ДАННЫХ ОБСЛЕДОВАНИЙ ДОМАШНИХ ХОЗЯЙСТВ  
ПРИ РАЗРАБОТКЕ ПОЛИТИКИ В ОБЛАСТИ ПИТАНИЯ

Доклад о семинаре ВОЗ

Афины

30 сентября - 2 октября 1987 г.



1989

EUR/HFA задача 16

The issue of this document does not constitute formal publication. It should not be reviewed, abstracted or quoted without the agreement of the World Health Organization Regional Office for Europe. Authors alone are responsible for views expressed in signed articles.

Dieses Dokument erscheint nicht als formelle Veröffentlichung. Es darf nur mit Genehmigung des Regionalbüros für Europa der Weltgesundheitsorganisation besprochen, in Kurzfassung gebracht oder zitiert werden. Beiträge, die mit Namensunterschrift erscheinen, geben ausschließlich die Meinung des Autors wieder.

Ce document ne constitue pas une publication. Il ne doit faire l'objet d'aucun compte rendu ou résumé ni d'aucune citation sans l'autorisation du Bureau régional de l'Europe de l'Organisation mondiale de la santé. Les opinions exprimées dans les articles signés n'engagent que leurs auteurs.

Настоящий документ не является официальной публикацией. Не разрешается рецензировать, аннотировать или цитировать этот документ без согласия Европейского регионального бюро Всемирной организации здравоохранения. Всю ответственность за взгляды, выраженные в подписанных авторами статьях, несут сами авторы.

ЗАДАЧА 16

СОДЕЙСТВИЕ ПОЛОЖИТЕЛЬНОМУ ЗДОРОВОМУ ПОВЕДЕНИЮ

К 1995 г. во всех государствах-членах должны быть значительно расширены возможности укрепления здорового образа жизни, обусловленные сбалансированным питанием, отказом от курения, развитием физической культуры, а также способностью людей справляться со стрессовыми ситуациями

Index:

DIET  
DATA COLLECTION  
NUTRITION  
HEALTH POLICY

## СОДЕРЖАНИЕ

	<u>Стр.</u>
1. Введение .....	1
2. Резюме дискуссий и рекомендации .....	1
3. Определение структур потребления пищевых продуктов .....	1
4. Обзор различных видов данных о питании .....	2
5. Данные о питании в контексте политики в области питания .....	2
5.1 Обоснование .....	2
5.2 Формулирование задач .....	2
5.3 Ориентация производства и обработки пищевых продуктов .....	3
5.4 Формулирование принципов в области питания .....	3
5.5 Мониторинг осуществления политики в области питания .....	4
6. Формулирование задач для политики в области питания .....	4
7. Обследования бюджетов домашних хозяйств в Европе .....	5
8. Получение информации о питании из обследований бюджетов домашних хозяйств .....	7
9. Рекомендации в отношении обследований бюджетов домашних хозяйств .....	9
9.1 Планирование .....	9
9.2 Сбор данных о питании .....	11
9.3 Анализ данных .....	12
9.4 Представление и использование данных .....	14
Приложение 1. Обзор обследований бюджетов домашних хозяйств в странах, представленных на семинаре .....	16
Приложение 2. Наблюдение за питанием - требования к качеству данных .....	24
Приложение 3. Обследования бюджетов домашних хозяйств в продовольственной политике: Норвегия .....	28
Приложение 4. Распределение данных о потреблении по членам домашнего хозяйства .....	29
Приложение 5. Использование портативных компьютеров в сборе данных .....	31
Приложение 6. Использование и неправильное использование рекомендованных рационов питания .....	32
Приложение 7. Список участников .....	34

## 1. Введение

Этот семинар был созван Европейским региональным бюро в Афинах в период с 30 сентября по 2 октября 1987 г., с тем чтобы обсудить возможности и проблемы использования данных о питании, полученных из обследований бюджетов домашних хозяйств, для планирования и осуществления политики в области питания и для рассмотрения путей улучшения таких обследований для этой цели.

На семинаре присутствовали 30 участников из 17 государств - членов Европейского региона ВОЗ; только три из них в настоящее время имеют официально принятую политику в области питания. Приблизительно половина участников являлись статистиками и представляли учреждения, которые проводят такие обследования или используют их результаты. Остальные участники были специалистами в области питания, в той или иной степени заинтересованными в разработке политики в области питания и в сборе данных о питании.

Участники представили обновленную информацию из своих стран, показывающую, каким образом данные этого вида в настоящее время собираются, и это явилось исходной документацией для совещания; резюме этой информации содержится в Приложении 1. Участники вкратце представили также темы, представляющие общий интерес, и это вкратце излагается в Приложениях 2-6. Список участников приводится в Приложении 7.

## 2. Резюме дискуссий и рекомендации

Было отмечено, что расходы на обследования бюджетов домашних хозяйств обычно оправдываются необходимостью проанализировать экономические последствия тенденций в потреблении пищевых продуктов и необходимостью в информации, с помощью которой можно обосновать веса для индексов цен. В то же время данные из таких обследований являются одним из наиболее важных источников информации о структурах питания.

Группа рассмотрела вопрос о том, каким образом лица, занимающиеся планированием политики в области питания, могут наилучшим образом использовать такого рода данные о питании, собираемые регулярно в большинстве государств - членов Европейского региона. Вместе с тем важно четко установить, какой вид информации необходим при формулировании альтернативных моделей для реализации политики в области питания. Это может послужить в качестве отправной точки для дискуссий с производителями, предпринимателями и учебными заведениями.

Участники группы обсудили различия и сходства между наборами данных о бюджетах домашних хозяйств и другими популяционными данными о питании, такими как данные о балансах потребления пищевых продуктов, данные обследований питания отдельных лиц и небольших целевых обследований.

Конкретные рекомендации были сделаны в отношении того, каким образом данные о приобретении продуктов питания из бюджетов домашних хозяйств могут быть улучшены на этапе сбора, анализа и представления.

Поскольку наиболее важным этапом является планирование, было рекомендовано, чтобы специалисты в области питания приглашались для участия в группах по планированию и чтобы они были готовы четко указать свои потребности в данных и цели, для которых они будут использовать эту информацию. Страны, имеющие опыт в сотрудничестве такого рода, признали, что в значительной степени эти обследования могут удовлетворить достаточно хорошо изученные потребности в специальной информации.

Кроме того, была высказана решительная рекомендация о том, чтобы в будущих обследованиях домашние хозяйства опрашивались в отношении количества приобретенных продуктов питания, помимо понесенных расходов.

## 3. Определение структур потребления пищевых продуктов

Для составления плана действий в контексте политики в области питания необходимо иметь четкое представление о фактических структурах потребления пищевых продуктов среди населения, для которого составляются эти планы. В идеальном случае могли бы быть предприняты специальные обследования через регулярные интервалы времени, с тем чтобы описать обычную структуру потребления населением пищевых продуктов. На данный момент только одна страна в Европейском регионе организовала регулярное проведение обследований такого рода. Высокая стоимость про-

обработки большого количества полученных данных, не дала другим странам возможности последовать этому примеру.

Поэтому на практике большинству лиц, занимающихся планированием политики в области питания на национальном уровне, придется ограничиться имеющимися данными. К счастью, некоторая информация о питании имеется почти во всех европейских странах. Краткое описание источников этой информации приводится ниже.

#### 4. Обзор различных видов данных о питании

Только два вида данных о питании собираются на регулярной основе (в действительности, для совершенно иных целей, чем питание), а именно: данные о сельскохозяйственных поставках и использовании в форме балансов потребления пищевых продуктов (подготавливаемых Продовольственной и сельскохозяйственной организацией ООН, Организацией экономического сотрудничества и развития, Евростат или национальными органами), а также данные обследований бюджетов домашних хозяйств. Эти базы данных имеются в большинстве европейских стран, однако для удовлетворения потребностей политиков в области питания может потребоваться дальнейшая их разработка и корректировка. Кроме того, время от времени некоторые страны проводят специальные обследования по вопросам питания, основанные на национальных репрезентативных выборках населения. Зачастую они более близко приспособлены к потребностям, выражаемым специалистами в области питания. На рис. 1 показаны уровни, на которых осуществляется наблюдение за питанием, а на рис. 2 - различные этапы составления балансов потребления пищевых продуктов.

В настоящее время обследования бюджетов домашних хозяйств дают возможность для описания питания некоторых групп потребителей, поскольку данные собираются таким образом, чтобы представлять достаточно репрезентативную выборку населения. Это, разумеется, делает такие данные весьма интересными для целей планирования в области питания. С другой стороны, балансы потребления пищевых продуктов дают лишь средние значения на душу населения по всему населению. Преимущество таких обследований состоит в том, что они дают дифференцированную информацию о группах - данные могут быть разукрупнены, например, по таким группировкам, как городское, сельское население, по профессиям, доходу и размерам семьи. Следовательно, они могут дать ценную информацию о конкретных группах для целей разработки политики.

#### 5. Данные о питании в контексте политики в области питания

Для политиков в области питания информация о потреблении пищевых продуктов служит для достижения пяти основных целей.

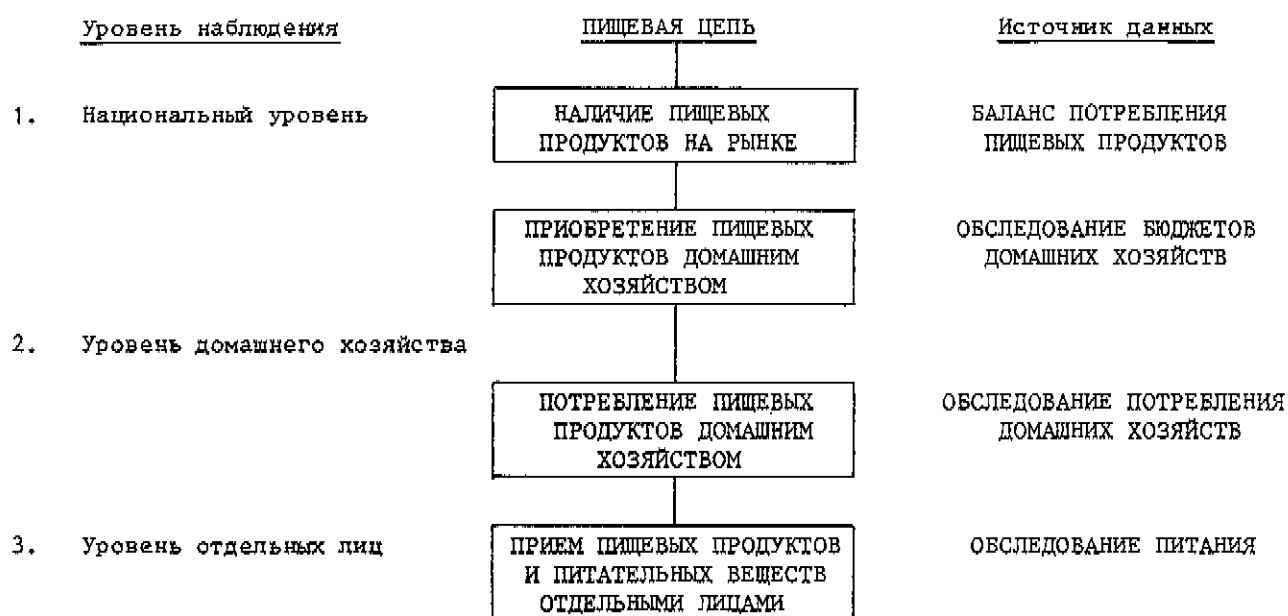
##### 5.1 Обоснование

Данные о питании необходимы для обоснования политики в области питания. Например, если политики утверждают, что изменение питания населения является нецелесообразным, сторонник определенной политики в области питания может указать на то, что в течение определенного времени произошли фактические изменения в питании населения, как показывают существующие данные о питании. Демонстрация довольно значительных изменений дает ответ на высказывания о нежелательности вмешиваться в право людей на свободный выбор в области питания; наблюдаемые изменения вряд ли указывают на наличие объективной свободы в выборе питания, а скорее на то, что оно определяется иными силами и соображениями, чем здоровье.

##### 5.2 Формулирование задач

Данные о питании являются основой для формулирования задач в рамках политики в области питания. Стратегии и планы, направленные на изменение рационов питания в сторону более здорового питания, должны быть основаны на знании того, что люди употребляют в пищу в настоящее время, а также на знании предыдущих тенденций.

Рис. 1. Наблюдение за питанием на трех уровнях: на уровне страны, домашнего хозяйства и отдельных лиц



Источник: Kelly, A. Nutritional surveillance in Ireland. Report for 1985.  
Dublin, Medico-Social Research Board, 1986.

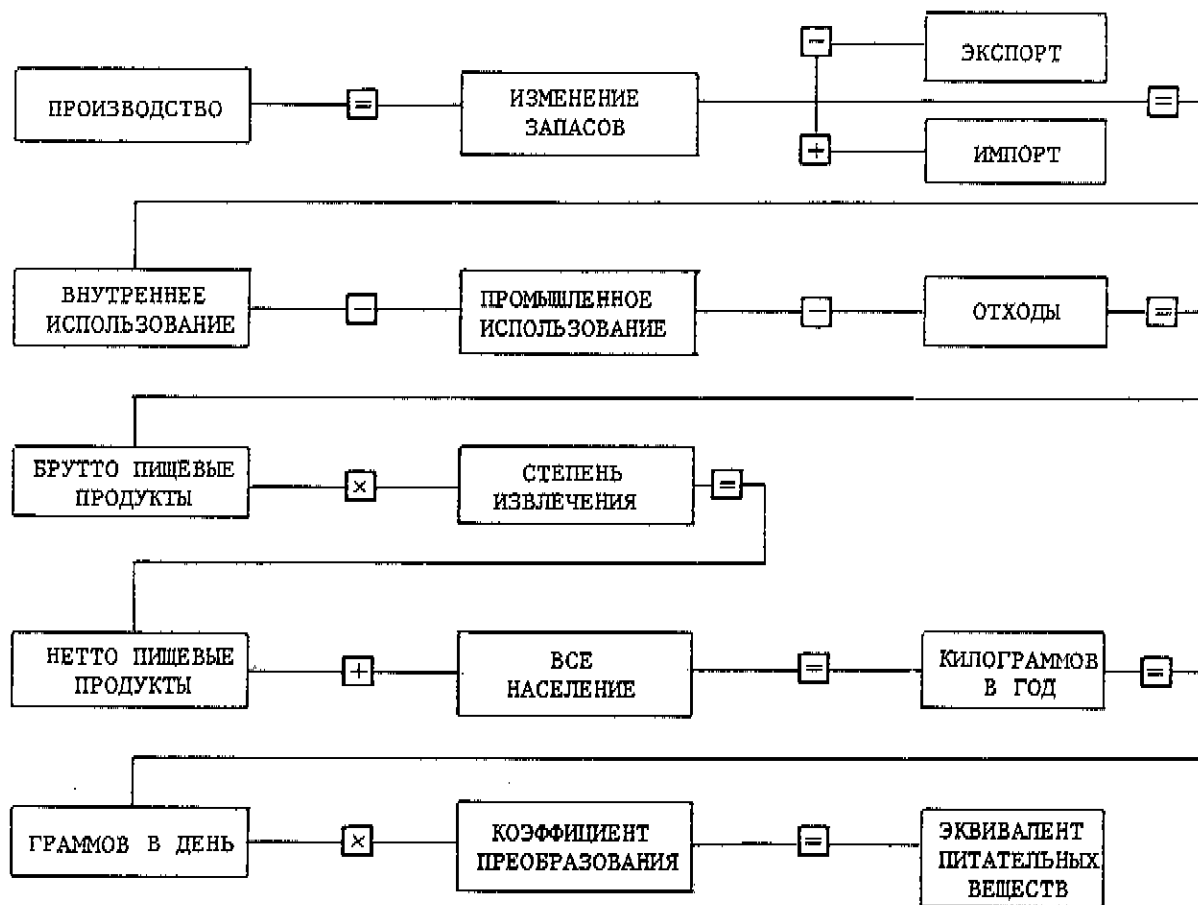
### 5.3 Ориентация производства и обработки пищевых продуктов

Данные о питании служат для ориентации производства и обработки пищевых продуктов, указывая, какие изменения со временем должны быть предприняты в производстве пищевых продуктов. В этом контексте они могут также ориентировать использование механизмов политики ценообразования для поддержания здорового питания. Производители пищевых продуктов также являются пользователями данных о питании для определения размеров рынков по различным видам товаров.

### 5.4 Формулирование принципов в области питания

Данные по питанию необходимы для формулирования принципов в области питания, которые являются одной из ряда, имеющихся у политиков в области питания, мер по изменению привычек питания среди населения. Такие принципы, разумеется, будут точно отражать задачи политики в области питания, однако они должны носить более практический характер, поскольку они предназначены для оказания консультативной помощи в отношении питания в каждой отдельно взятой ситуации. Принципы в области питания имеют значение также для таких целей, как общественное питание, маркировка содержания питательных веществ и просвещение в области питания через систему первичной медико-санитарной помощи.

Рис. 2. Этапы составления балансов потребления пищевых продуктов



Источник: Kelly, A. Nutritional surveillance in Ireland. Report for 1985.  
Dublin, Medico-Social Research Board, 1986.

#### 5.5 Мониторинг осуществления политики в области питания

Данные о питании необходимы для определения того, действительно ли осуществление политики в области питания оказывает желательное воздействие по сравнению с первоначальными задачами. Большое значение имеют временные ряды, показывающие долгосрочные тенденции, поскольку изменения в привычках питания обычно происходят относительно медленно.

#### 6. Формулирование задач для политики в области питания

Было отмечено, что "цели питания" для политики в области питания, т.е. значения, содержащиеся в рекомендованных рационах питания, но с добавлением таких ограничений, как относительное потребление жиров (30-35% общего энергопотребления), насыщенных жиров и так далее, носят общий характер и не могут значительно отличаться в зависимости от страны, по крайней мере в пределах Европейского региона. Эти общие рекомендации, разумеется, будут пересматриваться время от времени в будущем, как это делалось в прошлом, с тем чтобы отразить научные достижения в области питания.

Однако для политики в области питания цели питания должны быть преобразованы в цели в отношении пищевых продуктов и цели в отношении рационов питания. Это преобразование необходимо будет производить на местном уровне. Придется принимать во внимание потенциал производства пищевых продуктов, а также местные привычки и традиции в области питания. Цели в отношении пищевых продуктов необходимо будет скорректировать по отношению к уровню понимания здравоохранительных целей среди населения.

Информация о питании необходима именно в процессе преобразования целей питания в цели пищевых продуктов. Если, например, цель состоит в снижении потребления жиров, необходимо идентифицировать существующие в настоящее время источники жиров в рационе питания и рассмотреть последствия снижения их производства и изготовления. Если же, например, население потребляет значительное количество цельного молока, снижение потребления жирного молока среди взрослого населения может произвести гораздо больший эффект, чем снижение содержания жиров в колбасах. Следует разработать альтернативные модели на макроуровне.

Обследования бюджетов домашних хозяйств могут показать дифференциальное потребление в различных группах населения и, следовательно, являются важными для формулирования политических мер. Они являются также неоценимыми при прогнозировании воздействия предложенных мер на осуществляемые в области пищевых продуктов субсидии, налоги, маркировку, стандарты качества и т.д., а также на розничную торговлю.

Цели в отношении пищевых продуктов должны быть гибкими и обязательно должны изменяться со временем. Они могут также рассматриваться в качестве наборов вариантов политики. Это делается для того, чтобы увидеть, насколько хорошо производство пищевых продуктов и снабжение ими скорректированы по отношению к реальной психологии людей и потребностям людей в отношении питания. Если расхождение между потребностями в продуктах и производством пищевых продуктов становится слишком значительным, появится опасность "неправильного производства" пищевых продуктов, т.е. диспропорций в производстве пищевых продуктов. Это невыгодно как производителям, которые будут вынуждены платить за хранение на складах, так и потребителям, которые в некоторых случаях будут введены в заблуждение политикой цен и другими механизмами политики и будут вынуждены потреблять произведенные пищевые продукты, даже если это противоречит интересам их здоровья.

Хотя цели политики в области питания могут быть гибкими в отношении широких групп пищевых продуктов, рекомендованных для потребления, мониторинг состоит в преобразовании данных об употребленных пищевых продуктах в данные о содержании питательных веществ. Сравнение потребления с целями питания таким образом дает возможность выявить тенденции и служит средством постоянного мониторинга, позволяющим скорректировать политику.

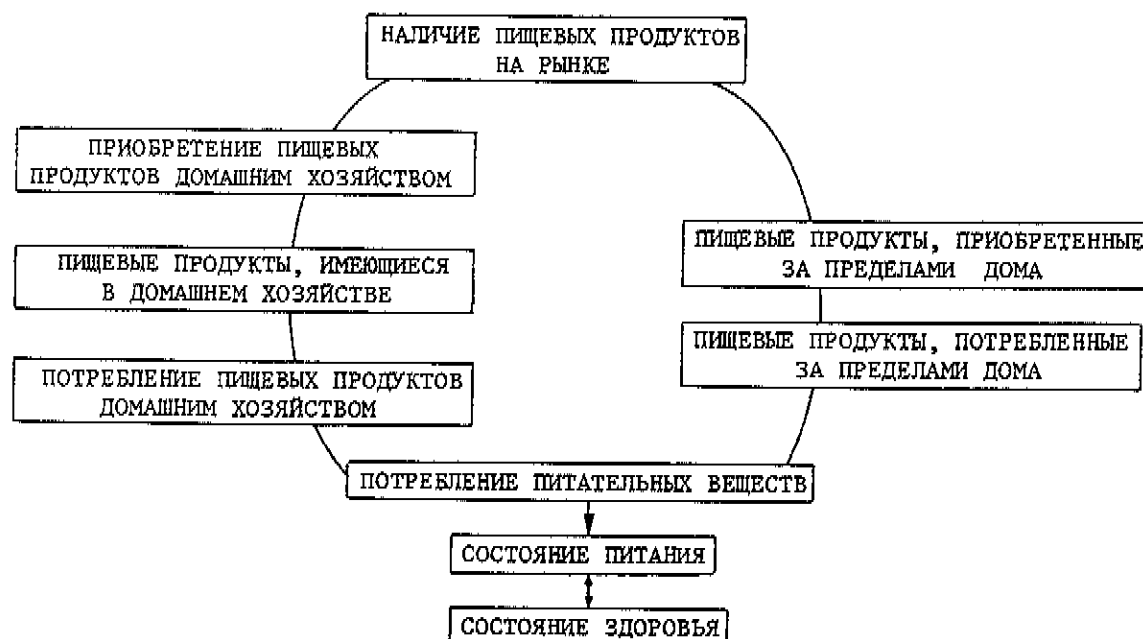
#### 7. Обследование бюджетов домашних хозяйств в Европе

Почти все европейские страны более или менее регулярно собирают данные о расходах домашних хозяйств на продукты и предметы первой необходимости, включая расходы на пищевые продукты, потребительские товары и услуги. Частота сбора данных варьируется от одного раза в год до одного раза в пять лет.

Полученная информация используется в мониторинге и анализе тенденций для формулирования и оценки мер экономической политики (контроль над кредитами, контроль над ценами на пищевые продукты и т.д.). Она используется также для вычисления весов при построении индексов цен на потребительские товары. Учитывая значение информации этого вида, таким обследованиям отдается приоритет, а полученные результаты передаются в распоряжение лиц, отвечающих за политику в области питания. Если информация собирается более или менее регулярно и при некоторой степени последовательности в методологии, эти обследования дадут ценные временные ряды, показывающие тенденции в потреблении пищевых продуктов. Они могут также дать неоценимую информацию о том, какие виды пищевых продуктов являются источниками различных питательных веществ.

В зависимости от дополнительных изученных переменных эти обследования могут предоставить информацию о расхождениях между группами домашних хозяйств. Это дает возможность выявить особые группы и в соответствии с этим разработать соответствующие мероприятия в рамках политики в области пищевых продуктов и питания. Простая модель того, что описывают такие обследования, приводится на рис. 3.

Рис. 3 Простая модель обследования бюджетов домашних хозяйств



Источник: Kelly, A. Nutritional surveillance in Ireland. Report for 1985. Dublin, Medico-Social Research Board, 1986.

В настоящее время относящаяся к питанию часть данных обследований собирается с помощью разнообразных методов, и поэтому их сравнение между странами является невозможным. Главные расхождения относятся к выборке, группировке пищевых продуктов и преобразованию пищевых продуктов в питательные вещества, а также к различным концепциям в отношении того, что составляет домашнее хозяйство. Кроме того, лишь около половины стран фактически требуют от домашних хозяйств регистрировать количество приобретенных пищевых продуктов; другие запрашивают информацию только о расходах (см. таблицу 1). Для преобразования данных о расходах в количество пищевых продуктов исследователю необходимо знать фактические цены на пищевые продукты во время приобретения. В некоторых случаях это было сделано.<sup>a, b</sup>

Дальнейшее преобразование информации о приобретениях домашнего хозяйства в данные о наличии пищевых продуктов для отдельного лица может быть сделано различными способами: от простого деления итоговой величины на число лиц в домашнем хозяйстве до взвешенного распределения домашних хозяйств по различным факторам, или даже дифференцированное взвешивание по отдельным видам пищевых продуктов (см. Приложение 4). В некоторых странах встречаются также проблемы, относящиеся к базе данных для преобразования пищевых продуктов в питательные вещества. В настоящее время в некоторых странах имеется легкий доступ к хорошим, разработанным на местах таблицам пищевых продуктов, а в других странах лица, занимающиеся планированием в области питания, вынуждены в значительной степени использовать данные, взятые из других областей.

<sup>a</sup>Kelly, A. & Kevany, J. Nutritional surveillance in Ireland. Report for 1984. Dublin, Medico-Social Research Board, 1985.

<sup>b</sup>Kelly, A. Nutritional surveillance in Ireland. Report for 1985. Dublin, Medico-Social Research Board, 1986.

Решение проблемы оценки количества потребления пищевых продуктов за пределами дома варьируется между странами. В некоторых обследованиях этой проблемой попросту пренебрегают, а в других населению предлагается представить оценочные данные о расходах на потребленные пищевые продукты и данные об их количестве.

Другая проблема встает в связи с увеличением массовых закупок, т.е. семьи стремятся покупать значительные количества некоторых товаров через длительные промежутки времени. Это может нарушить сезонную структуру потребления и привести к вводящим в заблуждение результатам, если выборка не является репрезентативной. Потенциальные расхождения можно, однако, снизить в результате использования длительного периода обследования. Отчетные периоды в настоящее время варьируются между странами от одной недели до одного месяца.

#### 8. Получение информации о питании из обследований бюджетов домашних хозяйств

На совещании была предоставлена возможность для обсуждения вопроса о том, какая информация о питании может быть получена из обследований бюджетов домашних хозяйств, а также для показа того, как существующие обследования можно улучшить и какими являются их практические ограничения.

Вооруженные знаниями, специалисты в области питания должны четко высказаться (и согласовать свои позиции) относительно того, какая информация им необходима и почему. В частности, следует признать, что ценность информации не всегда является очевидной как для политиков, так и для тех, кто контролирует расходы.

Эти обследования служат другим экономическим и административным целям. По мнению некоторых людей это означает, что стоимость извлечения информации для целей питания поэтому является минимальной. На практике стоимость дополнительного анализа не следует недооценивать, также как не следует недооценивать тот факт, что финансовые ограничения во многих странах оказывают давление на эффективность обследований. При меньшей опасности нехватки пищевых продуктов и более стабильном рынке во многих странах Запада некоторые люди могли бы полагать, что необходимость в информации о бюджетах домашних хозяйств для экономических целей можно было бы удовлетворить из более ограниченных обследований. Это означает еще большую необходимость для всех пользователей работать вместе для оправдания продолжения расходов. Даже если обследования не ставятся под сомнение, специалистам в области питания придется столкнуться с реальностью того, что любые дополнительные расходы должны быть оправданы и что дополнительные вопросы по питанию могут диспропорционально увеличить расходы в связи с их возможным отрицательным воздействием на степень получения ответов.

Таблица 1. Информация о питании из Европейского региона, 1960-1974 гг.

Страна	Год исследования <sup>а</sup>	Год исследования <sup>б</sup>	Охват
Австрия	1964	1964	С/Е
Бельгия	1963-1964		
Болгария	1972		
Чехословакия	1970		
Дания	1966	1967-1968	(С?)/Е
Финляндия	1971	1971	(С?)/Е
Франция	1971, 1972	1969, 1970	С/Е
Федеративная Республика Германии	1969	1973	(С/Е)
Греция	1963-1964	1957-1958, 1962-1963 1963-1964, 1968-1969	(С?)/Е
Венгрия	1972	1970, 1971	С/Е
Ирландия	1965-1966	1973	Е
Италия	1963-1964	1974	Е
Люксембург	1963-1964		
Нидерланды	1963-1964	1963-1965	Е
Норвегия	1967	1967	Е
Польша	1971		
Португалия		1967-1968	Е
Испания	1964-1965	1973-1974	(С?)/Е
Швеция	1969	1969	Е
Швейцария	1972	1971, 1972, 1973	С/Е
Турция	1965-1966, 1969-1970		
СССР	1972		
Соединенное Королевство	1972	1970, 1971, 1972, 1974, 1974	С/Е

<sup>а</sup>Международное бюро труда.

<sup>б</sup>Продовольственная и сельскохозяйственная организация ООН.

С = данные о потреблении. Е = данные о расходах.

Источник: Household income and expenditure statistics, No. 2. Geneva, International Labour Office, 1976. Review of food consumption surveys 1977, Vol. 1. Rome, Food and Agriculture Organization of the United Nations, 1977.

## 9. Рекомендации в отношении обследований бюджетов домашних хозяйств

Участники подробно обсудили вопросы планирования, сбора, анализа и представления данных из обследований бюджетов домашних хозяйств и сделали предложения в отношении того, как наилучшим образом приспособить каждый этап к потребностям лиц, занимающихся политикой в области питания. Они согласились также с тем, что некоторая степень согласования при сборе данных была бы желательной. Это было бы особенно важным в таких случаях, как возникшее в результате выпадения радиоактивных осадков заражение источников пищевых продуктов в отдельных районах Европы в 1986 г. Существующие источники данных и их проблемы были упомянуты представителем Комиссии европейских сообществ. Однако было признано, что в связи с упомянутыми выше различиями полная международная сопоставимость вряд ли является достижимой.

### 9.1 Планирование

#### 9.1.1 Формулирование задач

Задачи сбора данных должны быть указаны как в выражении широких общих целей, так и в более конкретной и детализированной форме. Может быть целесообразным провести различия между долгосрочным стратегическим планированием на периоды 10-30 лет, краткосрочным тактическим планированием для указания приоритетов и мер во временных пределах 5-10 лет и оперативным планированием, охватывающим лишь следующие 1-5 лет.

В связи с тем, что эти обследования могут давать информацию по социально-экономическим и демографическим переменам, они имеют особый потенциал в отношении идентификации и описания специальных групп.

Собранные данные могут служить нескольким целям.

Во-первых, они могут дать основу для формулирования стратегий в области пищевых продуктов в контексте политики в области питания посредством описания текущих структур питания.

Во-вторых, они могут помочь дать оценку осуществлению политики в области питания по отношению к ее задачам посредством показа тенденций в питании, даже на разукрупненном уровне. Вместе с тем, для того чтобы данные могли использоваться при оценке тенденций, их сбор должен производиться с интервалами не более чем 3 года.

В-третьих, с их помощью можно осуществлять мониторинг процесса принятия политических решений в области пищевых продуктов и питания и оценки его результатов также по отношению к задачам. Они могут также помочь при оценке относительного воздействия различных мер, принятых для оказания влияния на структуры питания.

#### 9.1.2 Мотивация пользователей

Фактические и потенциальные пользователи данных о бюджетах домашних хозяйств могут быть приглашены на так называемые конференции пользователей, организуемые ответственными за такие обследования. В этом отношении имеется весьма положительный опыт проведения таких конференций в Соединенных Штатах. Пользователей поощряют к тому, чтобы они указали, какой вид информации им необходим и в какой форме они предпочитают, чтобы она была представлена.

Такие конференции должны проводиться на подготовительном этапе обследования и после его завершения. На подготовительном этапе может быть целесообразным рассмотрение результатов экспериментальных исследований. На этапе представления результатов конференции пользователей дают возможность оценить результаты обследования и определить ценность полученной информации, а также обосновать будущие обследования.

Специалисты в области питания должны на стадии планирования обсудить, что является осуществимым с точки зрения статистической обработки и сбора данных о питании.

В ходе такой междисциплинарной работы должны быть сформулированы вопросы для обследования. Это особенно относится к решению вопроса об уровне разбивки категорий: статистикам необходимо будет определить, является ли размер полученных ячеек достаточным для того, чтобы сделать выводы.

Переменные, подлежащие включению в исследование, частично определены заранее их традиционным использованием в контексте экономической политики, однако можно получить дополнительную информацию на разукрупненном уровне. Специалистам в области питания, социологам и, возможно, историкам и коммерческим пользователям придется высказать конкретные мнения относительно того, какие факторы они считают важными в качестве детерминантов структур потребления пищевых продуктов.

### 9.1.3 Выборка

Должно существовать общее понимание того, что представляет собой единица выборки. Сегодня различные страны имеют различные понятия относительно смысла выражения "домашнее хозяйство". Некоторые, например, не учитывают домашние хозяйства, состоящие из одного лица. Обычно не включаются некоторые группы населения, такие как иностранные рабочие и лица, находящиеся в специальных учреждениях (например, тюрьмах, домах престарелых, на военной службе). Кроме того, пользователи часто не понимают ограничений, которые налагают эти обстоятельства на обследования.

Имеются альтернативные модели выборки. Например, для экономии средств предлагалось использовать подвыборки для части обследования бюджетов домашних хозяйств, касающейся питания, или использовать те же выборки дважды для обследования бюджетов и для обследования питания, то есть применять параллельную выборку.

### 9.1.4 Неполучение ответов

Трудности в получении надлежащей степени ответов были признаны всеми участниками, хотя степени неполучения ответов варьируются в диапазоне между 5% и 50%. Было также с озабоченностью отмечено, что степень получения ответов, по-видимому, постоянно снижается.

Были представлены некоторые объяснения, в том числе и одно относительно того, что население стремится тратить свое свободное время иным образом, чем раньше. В частности, доля женщин, работающих вне дома, увеличивается в большинстве стран, что заставляет их менее положительно относиться к идее проводить дополнительную работу, налагаемую ведением регистрационных записей и участием в обследовании в качестве опрашиваемых.

Было также отмечено, что исследователи в прошлом не придавали большого значения сообщению результатов обследований участникам, и что это содействовало возникновению определенной "усталости от обследований".

Имеется некоторый положительный опыт экстенсивного использования предварительного охвата средствами массовой информации вопросов обследований, включая четкое объяснение их задач. Предварительное уведомление участников также улучшало степень получения ответов.

Однако было подчеркнуто, что наибольшее значение имеют счетчики и их поведение во время опроса. Поэтому выбору и подготовке счетчиков следует уделять должное внимание. Среди прочего, им могут быть даны необходимые аргументы для представления различным группам опрашиваемых, с тем чтобы убедить их принять участие в обследовании, причем делать это необходимо в значительной степени таким же образом, как и подготовку специалистов по сбыту товаров.

Опыт счетчиков является ценным качеством, которое легче сохранить, если обследования будут проводиться на постоянной основе, чем если предпринимать их через длительные промежутки времени, такие как 4-5 лет.

Частоту сбора данных можно определить с помощью задач обследования и соответствующего качества запрашиваемых данных. На практике расходы придется сопоставить с использованием, для которого проводится обследование. Применение подвыборок, направленных на более глубокое изучение, также придется сопоставить со стоимостью дополнительных обследований и необходимостью в информации. Кроме того, размеры выборки являются, без сомнения, важными для частоты сбора данных, что также будет определять финансовые потребности.

Для решения проблемы возможно высокой степени неполучения ответов план обследования должен давать ответы на такие вопросы:

- следует ли пытаться изменить мотивацию людей и, если да, то насколько интенсивно?
- следует ли производить замену опрашиваемых лиц, не давших ответы, и, если да, то каким образом?
- каким образом должна быть получена информация для анализа неполучения ответов?

## 9.2 Сбор данных о питании

Было отмечено, что в ходе этих обследований можно реально собирать информацию от домашних хозяйств; в отношении данных о потреблении пищевых продуктов отдельными лицами необходимы обследования по вопросам питания.

### 9.2.1 Проблемы, связанные с ответами

Случайная выборка, даже если она является типологической, может дать очень низкие степени получения ответов. Отдельные лица могут выражать нежелание принимать участие в таких мероприятиях как по обусловленным, так и необусловленным причинам.

Если причины являются обусловленными, необходимо будет попытаться выявить проблемы и предложить меры для их преодоления. Например, может возникнуть необходимость в дополнительной помощи со стороны счетчика, в выборе лучшего времени для посещения счетчиком или гибкости в отношении времени вступления в обследование.

Если же причины нежелания принять участие являются необусловленными, можно повысить мотивацию к участию с помощью более широкой рекламы, лучшей подготовки счетчиков или, возможно, более высокого вознаграждения. Это может быть сделано в виде подарков или денег, однако должен быть сохранен баланс, с тем чтобы вознаграждение не склоняло выборку в направлении, например, людей, которые нуждаются в деньгах. Помимо этого, вознаграждение увеличивает доход каждого участника, и данные о доходах и потреблении могут в таком случае быть искажены в сторону увеличения.

Регулярно обратная связь в отношении собранной в ходе обследования информации может улучшить участие. Обратная связь может осуществляться в виде общих результатов или результатов по каждому отдельному домашнему хозяйству, сопоставленных с общими результатами. Последнего вида обратной связи добиться трудно в случаях, если семьи получили заверения в конфиденциальности.

В одной стране, где с помощью методов случайной выборки добиться надлежащей степени представления ответов оказалось невозможным, применяется система самоотбора. Информация об обследовании сначала сообщается населению через средства массовой информации, и лица, заинтересованные в участии, затем составляют группу, из которой они распределяются по заранее определенным типам. Такой подход дает лучшую типологию и более высокую степень получения ответов, хотя может быть трудным получение выборки, являющейся полностью репрезентативной для всех групп в генеральной совокупности.

### 9.2.2 Метод

**Бланк.** Простота является основным требованием при сборе данных. Обычно он основан на состоящем из двух частей вопроснике, дополняемом ежедневными записями, ведущимися за какой-либо период времени.

Счетчики. Подготовка и опыт счетчиков также являются определяющим. Специальные знания в области питания не являются необходимыми и фактически могут привести к обратным результатам в том смысле, что они могут исказить как вопросы, так и ответы.

Помощь в подсчете. Целесообразно применять, по крайней мере в некоторой степени, шифры в регистрационных книгах и вопросниках, поскольку это упрощает ведение записей как для главы хозяйства, так и для счетчика. Это значительно упрощает обработку данных. Однако это может быть источником ошибок в связи с неправильным пониманием шифров или другими искажениями. Была испытана система самостоятельной зашифровки, однако ее не так легко применить на практике.

К сожалению, в шифрах между национальными пользователями, как правило, имеется незначительная степень согласования, не говоря уж о ситуации в международных масштабах. Некоторая степень стандартизации представляется необходимой. Была упомянута работа, сделанная группой "Европродукты", по созданию стандартизированной европейской системы шифрования пищевых продуктов (Еврокод). Изменения в видах пищевых продуктов - географические и изменения во времени - также создают проблему при предварительной шифровке.

### 9.2.3 Охват

Период ведения записей. Записи предпочтительно вести в течение по крайней мере двух недель, поскольку было отмечено, что количество приобретаемых пищевых продуктов в первую неделю является несколько большим, что вызвано либо первоначальным "энтузиазмом", связанным с обследованием, или "усталостью" от обследований во вторую неделю. Более длительные периоды снижают проблемы массовых закупок и запасов пищевых продуктов на начало периода ведения записей. Следует учитывать возможное влияние сезона.

Пищевые продукты. Было рекомендовано записывать расходы и количество всех продуктов. Продукты, выращенные на приусадебных участках или на фермах, также должны учитываться. Пища, принятая вне дома, а также пища, предоставленная гостям в доме, должна быть учтена с указанием следующих аспектов:

- кто принимает участие в приеме пищи в доме или кто принимает пищу вне дома;
- число случаев;
- виды пищи (закуски или основные блюда);
- описание пищи (для подсказки можно предоставить перечень).

Подарки в дом и из дома, как предполагается, компенсируют друг друга и их можно не учитывать.

При анализе данных для целей питания отходы должны учитываться по заранее определенным критериям.

Пищевые продукты для домашних животных могут учитываться, если можно получить разумную информацию о том, какое количество регулярно приобретается для этой цели.

Следует также включать информацию о витаминных и минеральных добавках.

Другие, связанные с питанием, факторы. Владение необходимым для хранения и обработки пищевых продуктов оборудованием, таким как микроволновые печи, холодильники или морозильные камеры, может иметь значение для определения состояния питания и также должно учитываться.

По возможности следует регистрировать пол, возраст, рост, вес и другие простые антропометрические переменные для членов домашнего хозяйства.

## 9.3 Анализ данных

### 9.3.1 Неполучение ответов

В зависимости от размеров группы опрашиваемых, не дающих ответы, следует определить методы для описания характеристик неполучению ответов, по крайней мере в отношении причины непредставления ответов, состава домашнего хозяйства и т.д.

Необходимо будет также оценить репрезентативность окончательной выборки.

Следует проанализировать влияние неполучения ответов на результаты, как для всей выборки, так и для различных подгрупп. В подгруппах может возникнуть необходимость разбить выборку в зависимости от позиции к представлению ответов, с тем чтобы получить достаточное число домашних хозяйств. Возможно, на этапе планирования придется даже принять решение о повторной выборке некоторых подгрупп, с тем чтобы получить достаточные количества для анализа.

### 9.3.2 Признание

Для признания результатов обследования их следует сопоставить с данными из других источников, такими как:

- статистические данные о продаже некоторых продуктов;
- данные обследований рынков, например, данные из пищевых компаний, если их можно получить;
- балансы потребления пищевых продуктов (статистика производства пищевых продуктов) и индивидуальное обоснованное обследование по вопросам питания.

Сравнение групп пищевых продуктов для распределения питательных веществ в зависимости от различных источников данных может служить для демонстрации сопоставимости данных. Однако, как известно, некоторые группы трудно сопоставить, поскольку они значительно варьируются в зависимости от источника данных, это такие товары, как сахар, рыба и овощи.

### 9.3.3 Отходы и пищевые продукты, отданные домашним животным

Если существуют отдельные исследования отходов, их следует использовать для оценки величины отходов. В противном случае необходимо провести отдельные исследования, поскольку величина отходов может изменяться в зависимости от стран, районов, социальных слоев общества и периодов времени.

Аналогично этому, при наличии внешних данных о пищевых продуктах, отданных домашним животным, их следует использовать, если конкретные вопросы на эту тему не были включены в обследование.

### 9.3.4 Динамические ряды

Для сравнения данных с данными, полученными из других наборов данных, и предыдущими данными, собранными в ходе обследований бюджетов домашних хозяйств, разукрупнение до самого низкого возможного уровня следует произвести по основным переменным, таким как район, возраст и социально-экономический статус.

Первоначальные данные, собранные в отношении уровня домашнего хозяйства, всегда следует сохранять.

### 9.3.5 Группы пищевых продуктов

И в данном случае были упомянуты планы в отношении стандартизированной европейской системы кодирования пищевых продуктов (Еврокод).

В обследованиях бюджетов домашних хозяйств разукрупнение должно производиться до самого низкого возможного уровня: чем лучше описание пищевых продуктов, тем более полезными являются результаты. Число позиций пищевых продуктов, включаемых в обследования, варьируется от 50 до 3500.

При составлении кода пищевого продукта его следует проверить по национальным таблицам состава пищевых продуктов на предмет соответствия группировки и номенклатуры (см. раздел 9.2.2).

### 9.3.6 Потребительская единица

Можно разработать методы для определения распределения употребленных пищевых продуктов между членами семьи. Шагом в этом направлении может быть изучение подвыборки с помощью, например, метода "частоты пищевых продуктов" (включая размер порции), с тем чтобы составить шкалу

### 9.3.7 Экономические факторы

На этапе анализа желательно использовать многовариантные методы для анализа потребления различных видов пищевых продуктов и питательных веществ, а также расходов на них в связи с другими переменными. В частности, оценка реакции на цену и доход считается важной для экономического анализа. Следует определить эластичность цен и доходов.

### 9.3.8 Общие соображения

Первоначальные данные должны быть переданы статистическими учреждениями специалистам по вопросам питания и другим специалистам для дальнейшего анализа.

Большое значение имеет сотрудничество между пользователями и производителями данных по вопросам интерпретации данных. Другие области, в которых отдельные дисциплины могут помочь друг другу, включают оценку статистического качества данных и достоверность информации о питании, статистическое значение данных по отношению к значению с точки зрения общественного здравоохранения и допустимый размер групп пищевых продуктов по отношению к их питательному значению.

## 9.4 Представление и использование данных

### 9.4.1 Запаздывание во времени

Для большинства пользователей данными о бюджетах домашних хозяйств в целях изучения вопросов питания запаздывание во времени до одного года является вполне приемлемым. В тех случаях, когда этот период фактически превышает, производителям данных следует стремиться сократить его до 1 года. Предоставление возможности ознакомиться с предварительными данными на более раннем этапе удовлетворит потребности многих пользователей. Некоторые участники сообщили о том, что у них есть возможность представить первые данные для использования не позднее, чем через восемь месяцев после окончания периода сбора данных. В Соединенном Королевстве, как сообщалось, некоторые результаты ежегодного национального обследования по вопросам пищевых продуктов имеются в наличии через 6 недель после окончания периода обследования. Годовые отчеты следует, как правило, издавать в течение 12 месяцев после окончания года, к которому они относятся.

### 9.4.2 Характеристики пользователей и их потребности

Имеется огромное число фактических или потенциальных пользователей, причем каждый из них имеет конкретные потребности, не все из которых могут быть удовлетворены с помощью одного единственного метода представления данных. Примерами упомянутых пользователей являются:

- политики: для оценки последствий для питания изменений в программах, для оценки использования добавок и для определения последствий изменений в уровнях цен;
- специалисты в области образования и журналисты: для обращения к группам, имеющим особые характеристики;
- исследователи по различным дисциплинам;
- коммерческие предприятия: для анализа рынков, для отыскания ниш и для продвижения товаров на рынок.

### 9.4.3 Что представлять

Нет необходимости представлять более подробную информацию, чем приводимая в данный период времени информация в национальных таблицах потребления пищевых продуктов. На более высоких уровнях укрупнения минимальным требованием является представление данных о количестве продуктов и их питательности, помимо данных о расходах на продукты.

Пользователи, имеющие конкретные потребности, должны иметь доступ к необработанным данным.

### 9.4.4 Использование рекомендованного рациона питания (RDI)

Необходимо соблюдать осторожность при сравнении результатов обследований со значениями

сравнения должно быть четко указано (см. Приложение 6). Следует сделать ссылку на фактически применяемые значения RDI, поскольку они значительно отличаются между странами.

#### 9.4.5 Обратная связь

Обратная связь результатов обследований всегда желательна и может иметь большое значение для увеличения степени участия в будущем. Однако в некоторых странах имеются ограничения в использовании отдельных данных и, следовательно, этот вид обратной связи не может быть законным во всех случаях.

#### 9.4.6 Согласование

В связи с наличием тенденции проводить международные сопоставления, несмотря даже на то, что данные не подходят для этой цели, безусловно, желательным является согласование методов сбора и представления данных. В качестве долгосрочной цели мы должны действовать в направлении общих определений по крайней мере совокупных показателей пищевых продуктов, социально-экономических характеристик, охвата во времени, группировки по городскому и сельскому признаку и т.д.

Следует поощрять усилия в направлении стандартизации, уже предпринимаемые в настоящее время, особенно в отношении состава пищевых продуктов.

#### 9.4.7 Конференции пользователей

На данный момент имеется небольшое количество стран, которые используют эти средства для сообщения результатов обследования. Опыт тех стран, которые организуют такие конференции, подсказывает, что это является полезным учебным средством и возможным средством обеспечения дальнейшей поддержки населением таких мероприятий.

Приложение 1ОБЗОР ОБСЛЕДОВАНИЙ БЮДЖЕТОВ ДОМАШНИХ ХОЗЯЙСТВ В СТРАНАХ,  
ПРЕДСТАВЛЕННЫХ НА СЕМИНАРЕWłodzimierz Sekula  
Польша

Настоящий обзор подготовлен на основе представленных в ходе семинара докладов стран об обследованиях бюджетов домашних хозяйств.<sup>а</sup>

Болгария

Обследования начались в Болгарии в 1925 г. и с 1952 г. они проводятся систематически под руководством Центрального статистического управления.

Цель

Общей целью этих обследований является изучение уровней и структур доходов и расходов, а также потребления пищевых продуктов.

Охват

Эти обследования охватывают всю страну, городское и сельское население, различные административные районы и все основные социально-экономические группы.

Описание

Обследования проводятся ежегодно, а отчетный период составляет один месяц. В 1977 году был применен метод ротации выборки вместо применявшегося ранее метода непрерывной выборки. Собранные информация включает поступления и расходы по товарам и услугам. Регистрировались данные о количестве пищевых продуктов, независимо от того были они приобретены, произведены дома или обменены. Домашние хозяйства для обследования были произвольно выбраны в результате двухступенчатой процедуры выборки. Пищевые продукты, употребленные за пределами дома, регистрируются в денежном выражении.

Дания

Национальное статистическое управление (Danmarks Statistik) с начала нынешнего столетия провело ряд обследований экономических условий в частных домашних хозяйствах. Последние обследования охватывают 1966, 1971, 1976, 1981 и 1987 годы.

<sup>а</sup> По необходимости использовалась дополнительная информация из (a) Review of food consumption surveys 1985. Рим, Продовольственная и сельскохозяйственная организация Объединенных Наций, 1986; (b) Review of food consumption surveys 1988. Рим, Продовольственная и сельскохозяйственная организация Объединенных Наций; (c) Review of national practices and methods of food consumption surveys. Рим, Продовольственная и сельскохозяйственная организация Объединенных Наций, 1977 г. (документ, подготовленный секретариатом ФАО для десятой сессии исследовательской группы по продовольственной и сельскохозяйственной статистике, Женева, 3-7 января 1977 г.).

### Цель

Общая цель обследований состоит в изучении уровней и структур доходов и расходов, и особенно для получения весов для регулирующего заработную плату индекса цен.

### Охват

С 1976 года обследования представляли все частные домашние хозяйства Дании (за исключением Гренландии и Фарерских островов), независимо от гражданства главы домашнего хозяйства. Лица, находящиеся в специальных учреждениях, исключались из обследований.

### Описание

Для обследования 1987 года из Главного регистра населения были произвольно выбраны 50 000 адресов частных домашних хозяйств. Степень участия, как ожидалось, составит приблизительно 53%. Домашние хозяйства были разделены на 26 групп. Каждая группа в течение четырех недель вела записи всех расходов и в течение двух недель - записи расходов на пищевые продукты и напитки. Домашним хозяйствам было предложено записывать, какие продукты питания они приобретают, в каком количестве и по каким ценам. Для сбора данных применялось сочетание опроса и письменного учета. Единицей исчисления было домашнее хозяйство.

### Финляндия

Обследования проводятся Центральным статистическим управлением приблизительно один раз в пять лет с 1966 года.

### Цель

Цель обследований состоит в изучении структуры личного потребления.

### Охват

Последнее обследование было проведено в 1985 году и представляло, подобно предыдущим, все частные домашние хозяйства в стране. Для обследования 1985 года из Главного регистра населения были выбраны 11 800 человек; 8200 домашних хозяйств представили полностью приемлемые данные.

### Описание

Данные о расходах были собраны с помощью опросов и ведения домашними хозяйствами записей за период в 2 недели. Произведенные дома продукты (на приусадебных участках) и собранные продукты также учитывались. В ходе опросов собиралась информация о количестве пищи, принятой за пределами дома. До 1985 года было зарегистрировано 200 наименований пищевых продуктов, и они были сгруппированы для представления результатов за 1985 год.

### Франция

Обследования бюджетов домашних хозяйств периодически проводятся Государственным институтом статистики и экономических исследований (INSEE) с целью изучения условий жизни и поведения различных категорий населения. Последнее обследование было проведено в 1978-1979 годах.

### Охват

Все частные домашние хозяйства в стране были представлены в выборке 10 645 домашних хозяйств, обследованных за период 6 ноября 1978 года - 4 ноября 1979 года.

### Описание

Отчетный период составил 10 дней, а данные состояли из записей потребительских расходов. Были применены оба метода - опрос и ведение записей. Расходы сообщались по 12 группам пищевых продуктов и напитков, а также по 40 позициям пищевых продуктов.

Проводятся также специальные обследования потребления пищевых продуктов с помощью репрезентативной выборки частных домашних хозяйств во Франции. Самое последнее обследование проведено в 1982 году по более чем 10 000 домашних хозяйств, представляющим всю страну. Цель этого обследования состояла в определении стоимости и количества потребленных пищевых продуктов, поступающих в розничную торговлю; для данных о расходах были охвачены 100 позиций, а для данных о потреблении - 76 позиций, включая алкогольные напитки. Период ведения записей для домашнего хозяйства составлял одну неделю. Результаты этого обследования опубликованы INSEE в 1986 году.

#### Федеративная Республика Германии

Выборочные обследования доходов и расходов проводятся Федеральным статистическим управлением с трех- пятилетними интервалами. До настоящего времени проведено пять выборочных обследований: в 1963-1964, 1969, 1973, 1978 и 1983 годах.

##### Цель

Цель этих обследований состоит в получении общего представления об экономическом и социальном положении частных домашних хозяйств.

##### Охват

Обследования представляют всю территорию страны и все частные домашние хозяйства, за исключением домашних хозяйств иностранцев, специальных учреждений и домашних хозяйств с исключительно высокими доходами.

##### Описание

В обследовании 1983 года объем выборки составил приблизительно 50 000 домашних хозяйств, включая те из них, которые добровольно согласились принять в нем участие. Период обследования составил календарный год. Период ведения записей каждым домашним хозяйством по пищевым продуктам, напиткам и табаку составил один месяц. Регистрировались количество приобретенных товаров и расходы. Данные были объединены в 130 позиций пищевых продуктов.

#### Греция

Первое обследование было проведено в 1957-1958 гг. и охватило только городские районы. Последние два обследования, проведенные в 1974 и 1982 гг., охватили всю страну. Новое обследование началось в ноябре 1987 г. Ответственность за проведение этих обследований несет Национальное статистическое управление Греции.

##### Цель

Главная цель этих обследований состоит в получении данных об уровнях и структурах расходов домашних хозяйств, которые затем используются для пересмотра индекса цен на потребительские товары.

##### Охват

В обследованиях 1974 и 1982 гг. выборка была осуществлена произвольно из всех частных домашних хозяйств. Для мероприятия 1982 г. выборка насчитывала свыше 6000 домашних хозяйств, а период обследования составил с ноября 1981 г. по октябрь 1982 г.

##### Описание

В течение семи дней подряд счетчики посещали выбранные домашние хозяйства, записывали данные о стоимости получаемых ими товаров и услуг. Были зарегистрированы также данные о количестве основных пищевых продуктов. Данные были объединены в 58 позиций пищевых продуктов и 12 групп пищевых продуктов, включая алкогольные напитки.

### Ирландия

Национальные обследования проводятся Центральным статистическим управлением один раз в семь лет, последние из них проводились в 1973, 1980 и 1987 гг. В период между 1973 и 1980 гг. был проведен ряд обследований городских домашних хозяйств.

#### Цель

Главная цель обследования 1980 г. состояла в определении текущей структуры расходов домашних хозяйств, с тем чтобы обновить базу взвешивания для индекса цен на потребительские товары.

#### Охват

Обследование 1980 г. представляло все частные домашние хозяйства как в городских, так и в сельских районах страны. Окончательная выборка составила 7185 домашних хозяйств.

#### Описание

Отчетный период составил 14 дней. Использовались специальные вопросники, дневники расходов и фермерские бухгалтерские книги. Подробная информация о расходах на пищевые продукты охватила 124 позиции, включая алкогольные напитки, однако в окончательном представлении это число было сокращено до 51. Для наблюдения за изменениями в годы между крупномасштабными национальными обследованиями были также проведены ежегодные небольшие обследования.

### Италия

Обследования проводятся ежегодно Центральным статистическим институтом (ICS).

#### Цель

Главная цель обследований состоит в изучении уровней потребления и расходов, с тем чтобы предоставить информацию для национальных счетов.

#### Охват

Обследования охватывают все виды семей, как сельских, так и городских, но исключают людей, находящихся в специальных учреждениях. Используется двухступенчатая выборка. В обследовании 1984 г. ежемесячно участвовали 3200 семей, что составляет приблизительно 38 500 семей на конец года. Средняя степень получения ответов составила 88,2%.

#### Описание

Каждая семья вела записи в течение десяти дней. Данные собирались с помощью двух бланков обследования: для записи расходов домашнего хозяйства по отдельным позициям и для общих расходов домашнего хозяйства. Таблицы расходов представляли данные по 22 позициям пищевых продуктов, включая алкогольные напитки, тогда как данные о потреблении были представлены по 15 группам пищевых продуктов.

### Нидерланды

С 1978 г. Центральным статистическим управлением ежегодно проводятся обследования бюджетов.

#### Цель

Эти обследования служат нескольким экономическим целям, в частности, для пересмотра системы взвешивания для индекса цен на потребительские товары.

#### Охват

Для обследования с помощью двухступенчатой выборки были отобраны частные домашние хозяйства во всей стране. Размер выборки составил 2000 домашних хозяйств в 1978 и 1979 гг. и 3000 - в последующие годы.

#### Описание

Период обследования составляет один календарный год, а отчетный период - один месяц. Использовались оба метода - опрос и ведение записи. Домашним хозяйствам было предложено записывать все расходы и расходы на пищевые продукты были представлены по 19 позициям. В 1987-1988 гг. было проведено обследование, сконцентрированное полностью на потреблении пищевых продуктов. Для этого была получена двухдневная запись от выборки приблизительно в 2000 частных домашних хозяйств, и такое мероприятие планируется повторять один раз в пять лет.

#### Норвегия

Обследования в национальных масштабах потребительских расходов были проведены в 1958, 1967 и 1973 гг., и с 1974 г. проводятся ежегодно. Ответственным учреждением является Центральное статистическое управление.

#### Цель

Главная цель обследований состоит в том, чтобы дать подробное описание потребления частных домашних хозяйств с целью обновления весов, используемых при подсчете индекса цен на потребительские товары.

#### Охват

Выборки осуществляются ежегодно в три этапа среди всех частных домашних хозяйств в стране, за исключением специальных учреждений. Ежегодно отбираются приблизительно 2500 домашних хозяйств, и приблизительно 60% из них дают ответы.

#### Описание

Потребительские расходы регистрируются в течение 14 дней с помощью подробной системы учета и опроса. Учитываются количество и стоимость приобретенных пищевых продуктов и напитков, а также потребление производимого в домашнем хозяйстве мяса, рыбы и ягод. Данные представлены по 41 позиции пищевых продуктов.

#### Польша

Обследования проводятся ежегодно Центральным статистическим управлением.

#### Цель

Главная цель обследований состоит в представлении информации о структуре домашних хозяйств, об уровнях и источниках доходов, об уровнях и структурах расходов домашних хозяйств, о потреблении пищевых продуктов и использовании товаров длительного пользования.

#### Охват

Обследования охватывают домашние хозяйства во всех социально-экономических группах, за исключением специальных учреждений.

#### Описание

Использовалась двухступенчатая типологическая произвольная выборка. С 1983 года обследования охватили 5400 домашних хозяйств в каждый квартал года, причем ежегодно обследуются 21 600 домашних хозяйств. В 1986 году размер выборки был увеличен приблизительно до 25 000 домашних хозяйств и до более 28 000 домашних хозяйств в последующий год. Выборка насчитывала почти 25 000 домашних хозяйств в 1986 году и свыше 28 000 в 1987 году. Отчетный период составляет

три месяца. Данные о доходах, расходах и потреблении пищевых продуктов записываются домашними хозяйствами в так называемые "бюджетные книги". Они собираются и проверяются счетчиками один раз в две недели. Ежемесячное количество на одно лицо представляется приблизительно по 70 позициям пищевых продуктов или группам. Включаются только те позиции пищевых продуктов, которые "поступают" в домашние хозяйства. Пищевые продукты, потребленные за пределами домашнего хозяйства, регистрируются в денежном выражении. Они включаются в расчеты энергетического и питательного содержания рациона питания домашнего хозяйства на основании предположения о том, что это содержание аналогично энергетическому и питательному содержанию пищевых продуктов, потребленных в домашнем хозяйстве.

### Португалия

Обследования доходов и расходов домашних хозяйств были проведены в 1967-1968, 1973-1974 и 1980-1981 годах Национальным институтом статистики; следующее обследование предполагается провести в 1989 году.

#### Цель

Главная цель обследований состоит в сборе данных для подсчета новых весов для индекса цен на потребительские товары, для подготовки национальных счетов и статистики, а также для изучения уровней жизни в домашних хозяйствах.

#### Охват

Обследования охватили всю страну, причем использовалась трехступенчатая выборка. Для обследования 1980-1981 годов выборка насчитывала свыше 8000 домашних хозяйств.

#### Описание

Домашние хозяйства опрашивались через день, причем сами они вели дневниковые записи ежедневных расходов в течение недели. Количества приобретенных пищевых продуктов (в магазинах, произведенные в домашнем хозяйстве и т.д.) регистрировались, но не были опубликованы статистическим учреждением. В таблицах, представляющих данные о расходах на пищевые продукты по группе доходов домашних хозяйств, расходы представлены по 12 позициям, тогда как в таблицах, представляющих такие данные по группе расходов домашних хозяйств, расходы сообщались по 51 позиции.

### Испания

Последнее обследование бюджетов и расходов домашних хозяйств было проведено в 1980-1981 гг. Национальным институтом статистики.

#### Цель

Главная цель этого обследования состояла в пересмотре весов для подсчета индекса цен на потребительские товары. Результаты обследования также были использованы для подготовки статистических данных национального учета и для изучения уровней и структур потребления и расходов, а также источников доходов и их распределения.

#### Охват

Обследованием была охвачена вся страна. Использовалась двухступенчатая типологическая выборка. Было отобрано приблизительно 28 000 домашних хозяйств, а окончательная выборка составила 24 000 домашних хозяйств. Были охвачены все виды частных домашних хозяйств в городских и сельских районах.

#### Описание

Отчетный период составил одну неделю. Использовалась комбинация методов опроса и ведения записей. Данные о расходах на пищевые продукты были представлены по 53 позициям, а данные о потреблении пищевых продуктов - по 157 позициям, включая алкогольные напитки.

### Швеция

Исследования потребления домашних хозяйств проводятся с начала этого столетия, причем последним было проведенное в 1985 году обследование семейных расходов. Подобные обследования были проведены в 1958, 1969 и 1978 годах, т.е. приблизительно один раз в десять лет. С 1985 года частота обследований увеличилась до одного раза в три года. Специальное обследование только по вопросам пищевых продуктов запланировано на 1989 год.

#### Охват

В обследовании 1985 года выборка охватила приблизительно 6000 домашних хозяйств, отобранных с помощью выборки отдельных лиц, члены домашних хозяйств которых также оказались охваченными. Выборка была разделена на 26 повторных выборок равных размеров. Один раз в две недели начиналось ведение записей новой повторной выборки.

#### Описание

Информация о расходах домашних хозяйств получается из записей домашних хозяйств о расходах за один месяц. Расходы записываются подробно, за исключением расходов на пищевые продукты, которые регистрируются в совокупности без разбивки на позиции. Результаты обследований используются различными министерствами, государственными учреждениями, организациями на рынке рабочей силы и кооперативными организациями, а также частными предпринимателями. В частности, они используются с целью подсчета весов для индекса цен на потребительские товары.

### Соединенное Королевство

С 1950 года Министерство сельского хозяйства, рыболовства и пищевых продуктов проводит национальное обследование пищевых продуктов. Это непрерывный выборочный опрос по домашнему потреблению пищевых продуктов и расходам частных домашних хозяйств. Обследования расходов семей проводятся также Управлением по вопросам занятости. Они проводятся ежегодно с 1953-1954 годов и охватывают все виды частных домашних хозяйств в стране. Домашние хозяйства ведут записи в течение 14 дней подряд. Эти обследования имеют многоцелевой характер.

#### Цель

Главной официальной целью этих данных является наблюдение за тенденциями в потреблении пищевых продуктов домашними хозяйствами.

#### Охват

С 1950 года эти обследования проводятся в национальных масштабах. Выборка в рамках национального обследования пищевых продуктов производится по схеме трехступенчатой типологической произвольной выборки. Рамки выборки охватывают всю страну.

#### Описание

Отчетный период составляет одну неделю, а отчетные недели распределены по всему году. Базисный период при составлении таблиц составляет один год, в разбивке по кварталам. Данные собираются персональными счетчиками, наряду с ведением ежедневных записей за период в одну неделю. Количество и расходы по отдельным видам пищевых продуктов регистрируются по мере их приобретения и, в случае необходимости, повторно взвешиваются по отношению к домашнему хозяйству. Пищевые продукты классифицируются на 12 групп, причем каждая группа далее делится на несколько подгрупп. Потребление пищевых продуктов выражается с точки зрения расходов, употребленного количества и питательной ценности.

### Соединенные Штаты

Проводится два вида обследований. Первый вид - это обследования потребительских расходов, которые проводятся с 1882 года. Хотя это мероприятие ранее проводилось один раз в десять лет, сбор данных осуществляется с сентября 1979 года, и имеются данные на ежегодной основе с 1984 г. Обследования проводятся Бюро переписей по контракту с Бюро статистики труда.

### Описание

Обследование потребительских расходов состоит из двух компонентов: ежеквартальное предварительное обследование с помощью опросов и ежедневное обследование. Каждый компонент имеет свой собственный вопросник и независимую выборку. Предварительное обследование с помощью опросов предназначено для получения данных о видах расходов, о которых, как предполагалось, респонденты могут сообщить за период в три месяца. Ежедневная регистрация расходов велась по некоторым небольшим, часто приобретаемым группам товаров в течение двух последовательных периодов в одну неделю. Например, были получены данные по таким позициям, как пищевые продукты и напитки, как в доме, так и в местах приема пищи.

Второе обследование - это обследование потребления пищевых продуктов в национальных масштабах, представляющее собой ряды данных и дающее информацию о видах и количествах потребляемых домашним хозяйством пищевых продуктов, а также информацию об их стоимости в денежном выражении и питательности. Это обследование проводится Отделом мониторинга за питанием Управления информации в области питания Министерства сельского хозяйства США. Для последнего обследования, предпринятого в национальных масштабах в 1977-1978 годах, базисная выборка была многоступенчатой типологической случайной выборкой всех домашних хозяйств в стране. Информация была собрана приблизительно о 15 000 домашних хозяйств. Личные опросы проводились с помощью специальных вопросников, которые заполнялись по каждому продукту питания и напитку, употребленному домашним хозяйством в течение семи дней до опроса.

### Югославия

Обследования бюджетов домашних хозяйств проводятся Федеральным институтом статистики один раз в пять лет. Данные собираются четыре раза в год в 6000 произвольно выбранных домашних хозяйствах. Обследованная выборка включает 19 000 домашних хозяйств, причем социально-экономические группы представлены в равных количествах.

### Цель

Результаты используются только для экономических целей.

### Охват

Обследования охватывают все домашние хозяйства в стране.

### Описание

Данные собираются о количестве пищевых продуктов, потребленных в домашних хозяйствах, приобретенных и произведенных в домашнем хозяйстве. Собираются также данные о расходах на продукты, употребленные за пределами дома. Отчетный период составляет один месяц в каждый сезон (четыре месяца в год).

Приложение 2

## НАБЛЮДЕНИЕ ЗА ПИТАНИЕМ – ТРЕБОВАНИЯ К КАЧЕСТВУ ДАННЫХ

by Alan Kelly  
Ireland

Система наблюдения за питанием является, прежде всего, вспомогательной системой для использования при принятии решений в рамках продовольственной политики. Оперативным определением наблюдения за питанием могло бы быть следующее:

Наблюдение за питанием осуществляется посредством наблюдения, анализа и регулярной отчетности по целому ряду переменных, представляющих потребление пищевых продуктов, состояние питания и воздействие на здоровье. Такая информация затем предоставляет эмпирическую основу для принятия решений и планирования политики.

Процесс состоит из непрерывного осуществления сбора, анализа, распространения и использования данных. Цель в данном случае является полностью прагматичной и состоит в оказании содействия при планировании и принятии политических решений, а не в удовлетворении преимущественно научных потребностей.

Виды систем наблюдения за питанием

Можно выделить 4 различных вида систем наблюдения за питанием, а именно: (а) системы, предназначенные для среднесрочного и долгосрочного планирования политики, (б) системы, предназначенные для раннего предупреждения, (с) системы, являющиеся частью программного планирования и оценки, и (d) системы, предназначенные, главным образом, для целей защиты.

Приблизительно 24 существующие системы в развивающихся странах предназначены, главным образом, для среднесрочного-долгосрочного планирования. Лишь небольшое количество из них предназначено для раннего предупреждения, однако они помогают преодолеть некоторые трудности, обеспечивая обратную связь, которая является достаточно быстрой для практического использования. Некоторые системы наблюдения за питанием, предназначенные для программного планирования и оценки, также существуют, хотя и не в большом количестве. Система защитного вида в настоящее время внедряется в рамках межучрежденческой инициативы Организации Объединенных Наций.

Построение

При построении информационной системы необходимо рассмотреть характеристики стратегического планирования, которые повлияют на ее структуру и состав. Например, каким образом данные будут использоваться при принятии решений? Это определит требования в отношении качества данных.

На различных этапах процесса планирования уместными будут различные виды данных, и это следует рассмотреть заранее.

Контакт между подразделением по наблюдению и конечными пользователями должен быть описан заранее, как можно более подробно, с тем чтобы каждая сторона знала, чего можно ожидать.

Некоторые соображения при использовании наблюдения за питанием в планировании продовольственной политики

Можно идентифицировать 5 соответствующих этапов.

Во-первых, должна быть выявлена продовольственная проблема. На этом этапе должен быть предпринят активный поиск соответствующих данных. Затем будут найдены некоторые данные и возникнет необходимость в критериях для определения их соответствия и качества. Может воз-

никнуть необходимость в создании комитета экспертов для рассмотрения существа продовольственных проблем. Необходимо будет объединить имеющиеся знания о национальных структурах рационов питания и болезней, а также об их эволюции и состоянии по сравнению с другими странами. Этот комитет затем разработает национальные цели в области питания и продовольственной стратегии, а также, возможно, руководящие принципы в области рационов питания для населения.

Во-вторых, эта проблема должна быть сформулирована. Некоторыми из вопросов, на которые должен быть дан ответ, являются следующие. Кто неправильно питается и каким образом? В каких обстоятельствах и почему? Как изменяются условия во времени? Ответы на эти вопросы должны быть уместными, точными и своевременными, и с учетом этих ответов должна появиться возможность указать, каким будет результат принятия той или иной стратегии.

В-третьих, необходимо выбрать стратегии для решения этой проблемы.

В-четвертых, следует применить стратегии.

В-пятых, полученные результаты должны быть зарегистрированы и оценены.

#### Наблюдения за рационами питания: какая информация?

На национальном уровне различные виды информации о структурах питания могут быть получены следующим образом.

Можно установить относительное значение основных компонентов пищи, т.е. зерновых и хлебных изделий, мяса, овощей и т.д. в национальной структуре питания. Можно также определить качество в отношении различных макропитательных веществ, например, в виде "профилей" потребления жира, сахара, волокон и т.д. Можно также дать оценку изменяющемуся профилю структуры питания населения всей страны во времени.

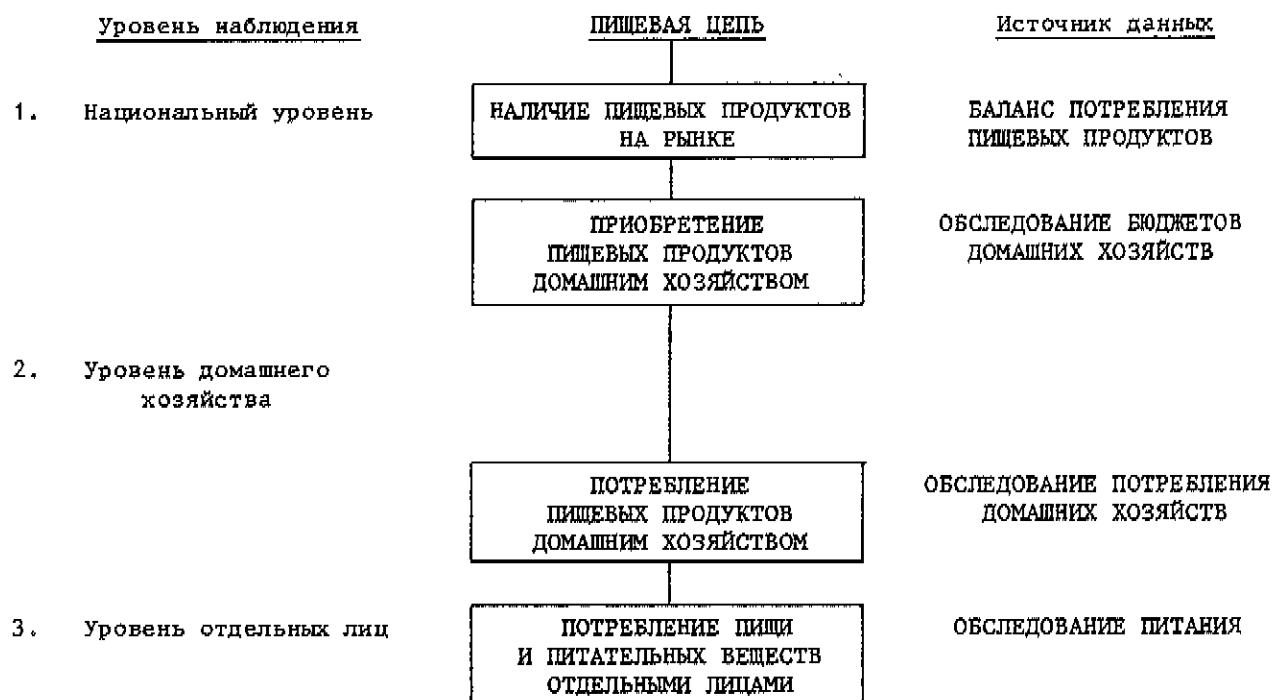
На уровне подгрупп домашних хозяйств может быть определена структура питания и, в частности, могут быть описаны выбор продуктов питания и структуры семейного приобретения/потребления. И в данном случае может быть продемонстрировано качество питания, например, посредством группового потребления макро- и микропитательных веществ. Может быть дана оценка структурам группового потребления во времени.

На уровне подгрупп отдельных лиц может быть получена та же информация, что и изложенная выше, а также информация об уровне знаний и позициях.

Обзор источников данных наблюдения за питанием на этих трех уровнях содержится на рис. 1.

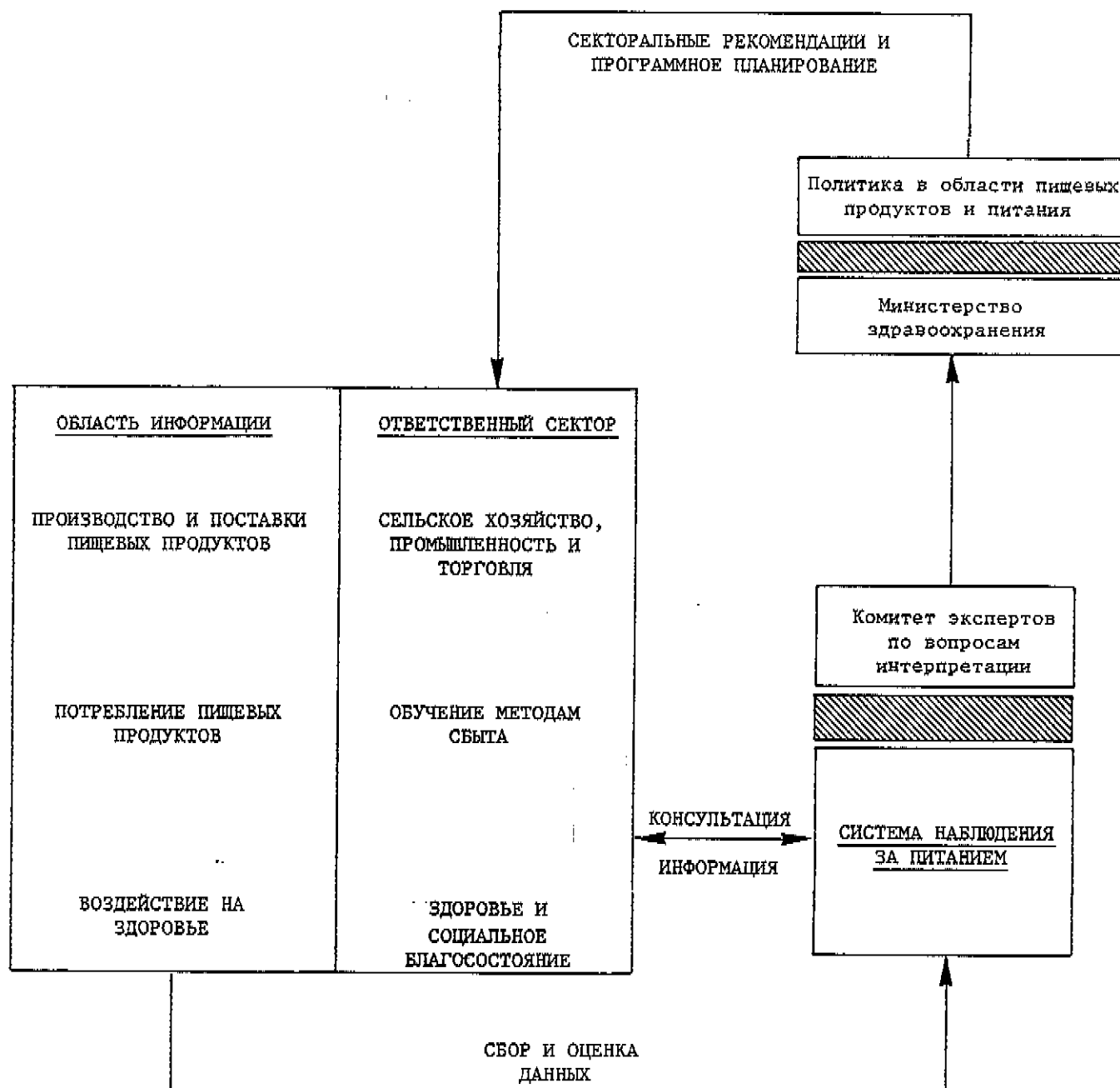
Описанная выше информационная система была испытана в принятой в Ирландии программе наблюдения за питанием. Графическое представление информационного цикла этой программы приведено на рис. 2.

Рис. 1. Осуществление наблюдения за питанием на трех уровнях: на уровне страны, домашнего хозяйства и отдельных лиц



Источник: Kelly, A. Nutritional surveillance in Ireland. Report for 1985.  
Dublin, Medico-Social Research Board, 1986.

Рис. 2. Информационный цикл принятой в Ирландии программы наблюдения за питанием



Источник: Kelly A., ed. National surveillance in Europe: a critical appraisal. The Hague, CIP-gegevens Koninklijke Bibliotheek, 1986 (EUPO-NUT Report, No. 9).

Приложение 3

ОБСЛЕДОВАНИЯ БЮДЖЕТОВ ДОМАШНИХ ХОЗЯЙСТВ В ПРОДОВОЛЬСТВЕННОЙ ПОЛИТИКЕ: НОРВЕГИЯ

Stein Opdahl и Kari Lund-Larsen,  
Норвегия

Продовольственная политика Норвегии принята парламентом в 1975 году, и с этого времени в стране проводятся ежегодные обследования бюджетов домашних хозяйств, которые дают основную базу данных для осуществления политики в области питания и наблюдения за питанием. Данные собираются Центральным статистическим управлением, а анализируются и представляются отделом научных исследований в области питания Университета в Осло. Затем они используются Национальным советом по вопросам питания для описания текущего положения в области питания и интерпретации тенденций в этой области. Кроме того, эти данные используются политиками в качестве справочного материала, а также для обучения и информации в области питания.

Хотя эти данные имеют такие же недостатки, как и во многих других странах, например, исключение специальных учреждений, исключение принятой вне дома пищи и массовых закупок, а также высокая степень неполучения ответов, они широко используются и цитируются. Сотрудничество между Центральным статистическим управлением и специалистами по вопросам питания привело, в частности, к проведению в 1984 году специального обследования приобретения рыбных продуктов, которое показало заниженную отчетность приблизительно на 20-25% по этому виду пищевых продуктов, имеющему большое значение в Норвегии. Имеются возможности для совершенствования, например, в отношении перехода от единиц домашних хозяйств к средним показателям на душу населения. Использование дополнительных исходных переменных, имеющих значение для питания и здоровья, таких как уровень образования и доход, можно расширить, и это позволит провести более значимое разукрупнение данных. Задержку во времени до публикации данных можно сократить.

С положительной стороны можно сделать вывод о том, что включение количества пищевых продуктов, в дополнение к расходам, в регистрационные книги, которые ведутся во время 14-дневных периодов в течение года по 2500 домашним хозяйствам и 226 категориям пищевых продуктов, значительно не повлияло на степень получения ответов.

Специальное обследование приобретения рыбы, инициаторами проведения которого были специалисты по вопросам питания, оказалось целесообразным, и в настоящее время дополнительные вопросы по этой теме включаются на регулярной основе в обследования бюджетов домашних хозяйств, поскольку относительное увеличение расходов в результате их добавления не является слишком большим.

Приложение 4

## РАСПРЕДЕЛЕНИЕ ДАННЫХ О ПОТРЕБЛЕНИИ ПО ЧЛЕНАМ ДОМАШНЕГО ХОЗЯЙСТВА

Georg Karg  
Федеративная Республика Германии

Проблема распределения данных о потреблении пищевых продуктов домашним хозяйством по членам домашнего хозяйства не является новой. Engel (1) признает эту проблему и предлагает решение. Эта проблема возникает в следующей ситуации.

Имеются данные о потреблении пищевых продуктов различными домашними хозяйствами. Однако домашние хозяйства отличаются по составу, например, в отношении возраста, пола и количества членов домашнего хозяйства. Кроме того, это делает трудным сравнение материального благосостояния лиц, проживающих в различных домашних хозяйствах. Согласно Engel эту проблему можно решить следующим образом. Лица в домашнем хозяйстве выражаются в потребительских единицах. Эти единицы определяются независимо из выборки потребления на основе антропометрических измерений веса и роста лиц, отличающихся по возрасту и полу. На этой основе Engel устанавливает новорожденного ребенка в качестве условной потребительской единицы, которая увеличивается ежегодно на 0,1 до 3,0 для женщин в возрасте 20 лет и до 3,5 для мужчин в возрасте 25 лет. В обоих случаях дополнительные годы не изменяют количества потребительских единиц отдельного лица. Таким образом Engel подсчитал размеры различных домашних хозяйств в потребительских единицах. Для сравнения материального благосостояния лиц в перекрестном или продольном смысле он сравнил потребление на потребительскую единицу в различных домашних хозяйствах.

Позднее Prajs и Houthakker (2) развили идею потребительских единиц следующим образом. Во-первых, они признали, что потребительские единицы не должны определяться независимо от выборки потребления. Напротив, их следует оценивать с помощью информации о потреблении и составе различных домашних хозяйств в выборке. Во-вторых, они подчеркнули, что потребительские единицы должны быть дифференцированы по отношению к отдельным товарам и совокупности товаров.

Эти идеи будут объяснены примером. Он относится к двум домашним хозяйствам (А и В) и трем товарам (хлебу, молоку и вину). В таблице 1 содержится информация о составе и потреблении домашних хозяйств. Потребление выражено в денежных единицах на единицу времени. Физические единицы будут введены позднее.

Для простоты обсуждения дано распределение потребления домашнего хозяйства по его членам в домашнем хозяйстве А. Названный выше метод в таком случае применяется следующим образом. Потребление взрослого лица принимается за единицу для каждой товарной позиции и для всех товаров, т.е. взрослый человек представляет собой потребительскую единицу. Из этого следует, что потребительскими единицами ребенка являются 0,5 для хлеба, 2,5 для молока, 0 для вина и 0,46875 для всех товаров. Таким образом можно построить набор потребительских единиц, дифференцированных по отношению к отдельным товарам и всем товарам, а также по отношению к группам лиц. Аналогичным образом можно провести различие между отдельными (отдельные товары) и общими (все товары) потребительскими единицами. Если этот набор известен, можно легко и исчерпывающим образом распределить данные о потреблении домашним хозяйством (измеренном в денежном выражении или с помощью физических единиц) по отдельным членам. Например, домашнее хозяйство А состоит из 1,5 потребительских единиц в отношении хлеба. Количество потребленного хлеба в таком случае составляет 20 на потребительскую единицу и 20/10 единиц на взрослого/ребенка. Если используются физические единицы, данные о потреблении легко преобразовать в данные о питательности путем соотношения к содержанию питательного вещества пищевого продукта.

В целом, упомянутое выше распределение и соответствующие потребительские единицы не известны. Однако можно их оценить с помощью информации о составе и потреблении различных домашних хозяйств в выборке. Кроме того, в оценке этих единиц могут быть применены ограничения. Например, некоторые конкретные потребительские единицы могут быть известны заранее, это могут быть потребительские единицы ребенка по отношению к вину и взрослого по отношению к молоку. И, наконец, интуитивно можно сделать вывод о том, что общую потребительскую единицу для данной

Таблица 1. Состав и потребление двух домашних хозяйств

Состав	Домашнее хозяйство	
	A	B
	Один взрослый, один ребенок	Один взрослый
Потребление		
Хлеб	30 (20 + 10)	20
Молоко	7 (2 + 5)	2
Вино	10 (10 + 0)	10
Всего	47 (32 + 15)	32

ССЫЛКИ

1. Engel, E. Die Lebenskosten belgischer Arbeiter-Familien früher und jetzt. Oberlössnitz-Radebeul, 1895.
2. Prais, S.J. & Houthakker, H.S. The analysis of family budgets. Cambridge, Cambridge University Press, 1955.
3. Cramer, J.S. Empirical econometrics. Amsterdam-London, North-Holland Publishing Co., 1969.

Приложение 5

ИСПОЛЬЗОВАНИЕ ПОРТАТИВНЫХ КОМПЬЮТЕРОВ В СБОРЕ ДАННЫХ

Robert L. Rizek  
Соединенные Штаты Америки

Опыт Соединенных Штатов Америки в использовании небольших портативных компьютеров для счетчиков оказался очень успешным. Это позволило сократить время опроса на 10% и полностью исключить этап кодирования. Внутренние проверки на непротиворечивость встроены в программу, а диски проверяются на непротиворечивость сразу же после завершения опроса, причем в случае необходимости имеется возможность быстрого возвращения счетчика в семью для дополнения или проверки предоставленной информации. Это сократило ошибки приблизительно на 10%. Программа оказалась достаточно емкой, чтобы включить информацию о 3500 позициях пищевых продуктов и приблизительно 100 000 вариантов.

Время публикации также сократилось, причем компьютерные ленты поступают не позднее, чем через 8 месяцев после завершения сбора данных. Этот метод, разумеется, предполагает, что счетчики прошли надлежащую подготовку, однако в целом признано, что использование портативных компьютеров сокращает стоимость обследования.

В отношении аппаратного оборудования возникает очень мало проблем; из 225 приобретенных компьютеров только один сломался и один был украден.

Приложение 6

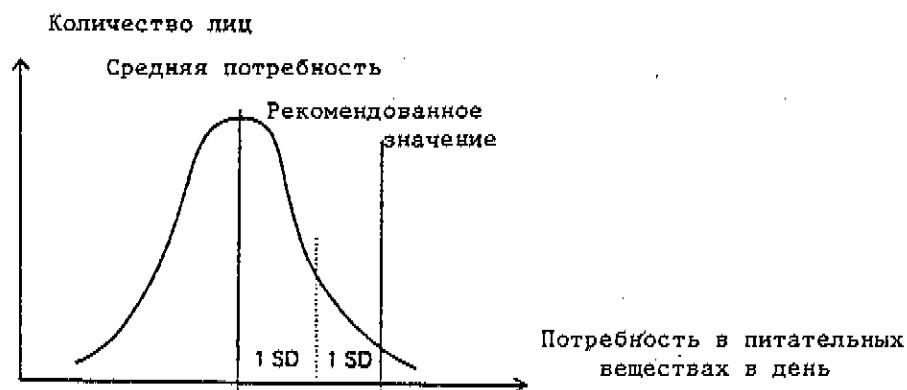
ИСПОЛЬЗОВАНИЕ И НЕПРАВИЛЬНОЕ ИСПОЛЬЗОВАНИЕ РЕКОМЕНДОВАННЫХ РАЦИОНОВ ПИТАНИЯ

Jorgen Hojmark Jensen  
Дания

Следует проводить различие между потребностями в питании и рекомендациями в области питания. Индивидуальные потребности в определенных питательных веществах у разных людей являются различными, даже в пределах однородных групп. Распределение в популяции обычно выглядит как кривая в виде колокола (см. рис. 1). Чтобы накормить большинство населения, рекомендованные нормы питания являются настолько высокими, что они охватывают потребности приблизительно 97% населения. Это означает, что рекомендованные нормы питания имеют фактически два стандартных отклонения или приблизительно на 30% превышают известную среднюю потребность. Рекомендации, известные как рекомендованные рационы питания, рекомендованные нормы питания или рекомендованные ежедневные нормы приема пищи, публикуются в большинстве европейских стран. Они несколько отличаются друг от друга в зависимости от страны. Широко признано, что наиболее авторитетным набором рекомендаций являются рекомендации национальной Академии наук США, и не только потому, что они публикуются вместе с очень подробным описанием обоснования каждой рекомендации. Последние рекомендации были опубликованы в 1980 г., а следующее издание ожидается через некоторое время. Эта задержка может отражать некоторые проблемы, рассматриваемые в настоящее время в публикации, и использование этого вида рекомендаций в области питания.

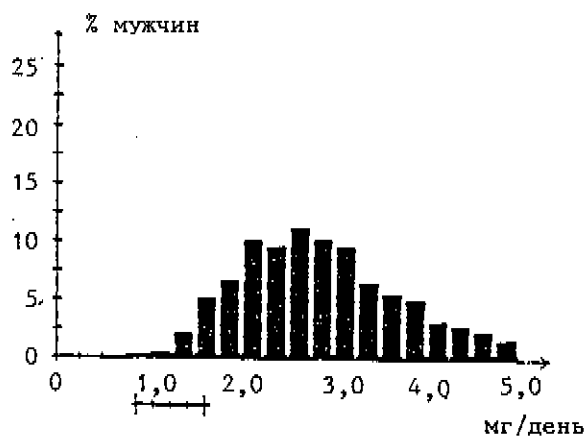
В тех случаях, когда необходимо оценить результаты обследования питания, с точки зрения общественного здравоохранения не будет иметь смысла заявлять о нехватке какого-либо конкретного питательного вещества у населения, если среднее потребление группы ниже рекомендованного. Одним из способов представления результатов могла бы быть оценка того, насколько большой является доля этой группы и насколько велик риск от этой нехватки. Кроме того, может быть целесообразным сравнение фактического потребления с минимальным безопасным потреблением, если такие данные можно получить. Этот вид "классифицированной" оценки, вероятно, ближе к физиологической реальности группы, чем система оценки по поперечному срезу в одной точке (пример этого вида представления, взятый из обследования питания в Дании, приведен на рис. 2 и 3).

Рис. 1. Рекомендованные нормы питания  
(обычно рассчитываемые как средняя потребность плюс  
два стандартных отклонения)



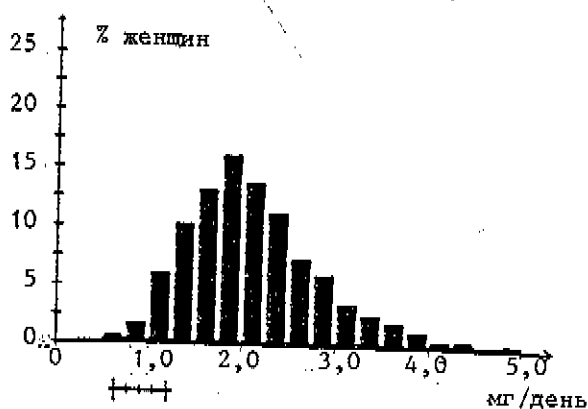
Источник: Naeringsstofanbefalinger og deres anvendelse [Nutrient recommendations and their use]. Soborg, Danish Food Agency, 1981.

Рис. 2. Потребление витамина В2, мужчины



Источник: Haraldsdóttir, J. et al. Danskernes kostvaner 1985. I. Hovedresultater [Danish dietary habits 1985. I. Main results]. Copenhagen, Danish Food Agency, 1986.

Рис. 3. Потребление витамина В2, женщины



Источник: Haraldsdóttir, J. et al. Danskernes kostvaner 1985. I. Hovedresultater [Danish dietary habits 1985. I. Main results]. Copenhagen, Danish Food Agency, 1986.

Приложение 7

СПИСОК УЧАСТНИКОВ

БОЛГАРИЯ

Professor Lukan Balabanski  
Head, Department of Clinical Nutrition, Institute of Gastroenterology and  
Nutrition, Sofia

ДАНИЯ

Ms Lotte Holm  
National Food Agency, Soborg

Mr Jorgen Hojmark Jensen  
Deputy Director, National Food Agency, Soborg

Mr Gert Schmidt  
Head of Section, Household Budget Survey, National Statistical Office  
(Danmarks Statistik), Copenhagen

ФИНЛЯНДИЯ

Dr Ritva Seppänen  
Social Insurance Institution, Helsinki

Ms Liisa Tennilä  
Central Statistical Office of Finland, Helsinki

ФРАНЦИЯ

Dr Monique Astier-Dumas  
Director, Foch Research Centre, Centre for Clinical and Biological  
Research in Human Nutrition, Paris

Dr Jean-Louis Lambert  
National School of Engineers for the Food Industry, Nantes

ФЕДЕРАТИВНАЯ РЕСПУБЛИКА ГЕРМАНИИ

Professor Georg Karg  
Department of Household Management, Technical University Munich, Freising

ГРЕЦИЯ

Professor Antonia Trichopoulou  
Department of Nutrition and Biochemistry, School of Public Health, Athens

Mr Nikolaos Vlachokostas  
National Statistical Office, Athens

ИРЛАНДИЯ

Dr Alan Kelly  
Manager, Nutrition Surveillance Programme, Department of Statistics and  
Operations Research Laboratory, Dublin

ИТАЛИЯ

Dr Giovanna Turconi  
Institute of Human Nutrition, University of Pavia

НИДЕРЛАНДЫ

Dr Michael Löwik  
Department of Food and Nutrition, Central Institute for Nutrition  
Research, CIVO-INO, Zeist

Dr Wija van Staveren  
Department of Human Nutrition, Agricultural University, Wageningen

Mr P. van Stratum  
Unilever Research Laboratory, Vlaardingen

НОРВЕГИЯ

Ms Kari Lund-Larsen  
Dietary Research Section, University of Oslo

Mr Stein Opdahl  
Central Office of Statistics, Oslo

ПОЛЬША

Dr Wlodimierz Sekula  
Deputy Director for Research, National Food and Nutrition Institute,  
Warsaw

ПОРТУГАЛИЯ

Dr Jose Antonio Amorim Cruz  
Nutrition Research Centre, National Institute of Health (INSA), Ministry  
of Health, Lisbon

ИСПАНИЯ

Mr Ramón Herrero

ШВЕЦИЯ

Dr Wulf Becker  
Nutrition Laboratory, Swedish National Food Administration, Uppsala

Ms Gunborg Johansson  
National Office of Statistics, Stockholm

СОЕДИНЕННОЕ КОРОЛЕВСТВО

Dr Judith Frank  
Food Policy Research, University of Bradford

Dr John M. Slater  
Ministry of Agriculture, Fisheries and Food, London

США

Dr Robert L. Rizek  
Nutrition Monitoring Division, Human Nutrition Information Service,  
US Department of Agriculture, Hyattsville

ЮГОСЛАВИЯ

Dr Ljiljana Trajkovic-Pavlovic  
Institute of Public Health, City of Belgrade

ПРЕДСТАВИТЕЛИ ДРУГИХ ОРГАНИЗАЦИЙ

Комиссия европейских сообществ

Mr George Gouvras  
Health and Safety Directorate, Luxembourg

Mr Bruce Traill  
Directorate-General XII (Science, Research and Development), Brussels

НАБЛЮДАТЕЛИ

Ms Ellen Kampman  
Department of Human Nutrition, Agricultural University, Wageningen,  
Netherlands

Mr Alexander Sirris  
Ministry of Agriculture, Athens, Greece

Mr E. Spanoudakis  
National Statistical Service, Athens, Greece

ЕВРОПЕЙСКОЕ РЕГИОНАЛЬНОЕ БЮРО ВОЗ

Ms Elisabet Helsing  
Regional Officer for Nutrition (Rapporteur and Secretary)