

Paso 2:

Análisis del problema

PASO 2

ACTIVIDAD

HERRAMIENTA

2 Análisis del problema

1. Mapa del agua y saneamiento en nuestra comunidad
2. Buenos y malos hábitos de higiene
3. Investigación de las prácticas de la comunidad
4. Cómo se propagan las enfermedades

1. Mapas de la comunidad
2. Calificación en tres grados
3. Votación con tarjetas
4. Rutas de transmisión

Este paso tiene cuatro actividades:

1. **Mapa del agua y saneamiento en nuestra comunidad** ayuda a los participantes a identificar los problemas de agua y saneamiento que pueden ocasionar diarreas.
2. **Buenos y malos hábitos de higiene** ayuda al grupo a apreciar las prácticas comunes de higiene y saneamiento, así como a determinar cuáles son beneficiosas o perjudiciales para la salud.
3. **Investigación de las prácticas de la comunidad** es opcional. Los participantes usan la herramienta atril con bolsillos para recopilar y analizar información sobre sus prácticas. Lo que en realidad están haciendo las personas puede compararse con lo que el grupo descubrió como beneficioso o perjudicial para la salud en la actividad **Buenos y malos hábitos de higiene**.
4. **Cómo se propagan las enfermedades** permite que los participantes se percaten sobre cómo las excretas pueden contaminar el ambiente y causar enfermedades diarreicas.

Al final de este paso, el grupo habrá comprendido cómo algunas de sus prácticas comunes y diarias de higiene y saneamiento pueden causar enfermedades diarreicas. Entonces estará listo para decidir qué se puede hacer para mejorar estas prácticas y prevenir la enfermedad.

Nota importante

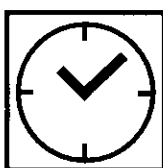
Permita que los participantes usen las actividades en este paso para que ellos mismos determinen las causas de las enfermedades diarreicas en su comunidad.

No dirija el grupo diciéndole lo que usted cree que necesita saber.

Tenga fe en el criterio del grupo. En todo el mundo, la mayoría de las comunidades han estado recibiendo durante muchos años mensajes actualizados sobre salud. Lo que ha faltado a menudo es brindarles la oportunidad de considerar y discutir esta información, así como compararla con sus creencias tradicionales de salud.

Actividad 1:**Mapa del agua y saneamiento en nuestra comunidad****Propósito**

- hacer un mapa de las condiciones de agua y saneamiento en la comunidad y mostrar cómo se relacionan
- lograr que la comunidad entienda las relaciones y tenga una visión global del problema

**Tiempo**

- una a tres horas, dependiendo de la complejidad del mapa

**Materiales**

- herramientas: *mapa de la comunidad*
- lo que esté disponible: papel periódico, marcadores, algodón, botones, piedritas, cuentas y pedazos pequeños de diversos materiales
- papel adhesivo de colores (opcional)



Ilustración de Pretty JN et al., 1995.



Qué hacer

1. Si ha habido una interrupción entre esta actividad y la anterior, inicie una discusión en el grupo para revisar lo que se aprendió o decidió en la reunión previa.
2. Explique la tarea al grupo de la siguiente manera:

Hagan un mapa de su comunidad. Pueden hacerlo como deseen. Aquí hay algunos materiales con los que pueden comenzar y ustedes pueden añadir otros.

En su mapa necesitan incluir lo siguiente:

- características físicas y límites importantes
- caminos, senderos
- viviendas
- otros edificios como escuelas, iglesias, centros de salud, negocios
- granjas, campos, bosques, plantaciones, parques
- fuentes de agua
- instalaciones de saneamiento
- lugares para la disposición de desechos.

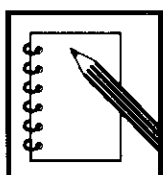
3. Cuando el grupo termine el mapa, indíquele la segunda tarea de la siguiente manera:

Divídanse en dos grupos. El grupo a mi izquierda imaginará que está visitando la comunidad por primera vez. Las personas a mi derecha serán los guías, su tarea es hacerles conocer la comunidad al grupo de visitantes. Es la primera vez que los visitantes vienen aquí y desean ver todo lo que puedan. Los guías usarán el mapa de la comunidad para hacer una visita guiada a los visitantes. Muestran a los visitantes todo lo posible, incluidas las instalaciones de agua, saneamiento e higiene y ayúdenlos a comprender cómo es la vida aquí, para lo cual describirán a las personas y sus vidas. Los visitantes deben hacer preguntas sobre lo que estén viendo, de manera que estén seguros de que los guías les han mostrado todo, lo bueno y lo malo.

El propósito de este “paseo” es lograr que el grupo vea a su comunidad desde una óptica diferente. Los “guías” probablemente mostrarán sólo las cosas buenas de la comunidad, mientras que los “visitantes” tratarán de señalar que no todo es perfecto.

4. Tome como base los puntos que surjan durante el “paseo” para facilitar la discusión sobre el agua y saneamiento. Pida al grupo que describa:
 - Las instalaciones de agua y saneamiento de las que se enorgullecen (si es posible, regístrelo)
 - Los problema o dificultades comunes que tengan con estas instalaciones (si es posible, regístrelo)
 - Sus principales problemas (éstos podrían marcarse en el mapa con papel adhesivo de colores).

5. Explique al grupo que en futuras reuniones se podrá discutir la manera de superar estos problemas. Las ideas deben ser registradas para su posterior revisión.
6. Pida al grupo que coloque su mapa en un lugar visible para toda la comunidad.
7. Infórmeles que el mapa debe estar en un lugar seguro porque se usará nuevamente.
8. Converse con el grupo sobre lo que ha aprendido y lo que le gustó y no le gustó de esta actividad.



Notas

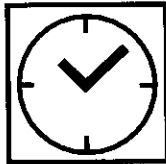
1. Permita que los participantes trabajen sin brindarles ninguna sugerencia.
 2. Esta actividad es muy valiosa pero puede tomar tiempo. Sea consciente de ello.
3. El mapa de la comunidad será un punto de referencia útil para los pasos futuros. Se necesitará nuevamente cuando el grupo esté:
 - considerando diferentes maneras de superar problemas (**Paso 4**)
 - planteando metas (**Paso 4**)
 - elaborando el plan para introducir cambios en la comunidad (**Paso 5**)
 - monitoreando y evaluando el avance (**Paso 6 y 7**).
 4. Después de dibujar el mapa, se puede organizar una caminata por la comunidad para agregar otros puntos.
 5. Las preguntas específicas relacionadas con la salud que sean planteadas por los participantes, pueden registrarse para ser evaluadas posteriormente.

Actividad 2: Buenos y malos hábitos de higiene



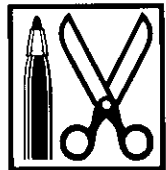
Propósito

- intercambiar información y discutir la influencia favorable o desfavorable de las prácticas comunes de higiene sobre la salud



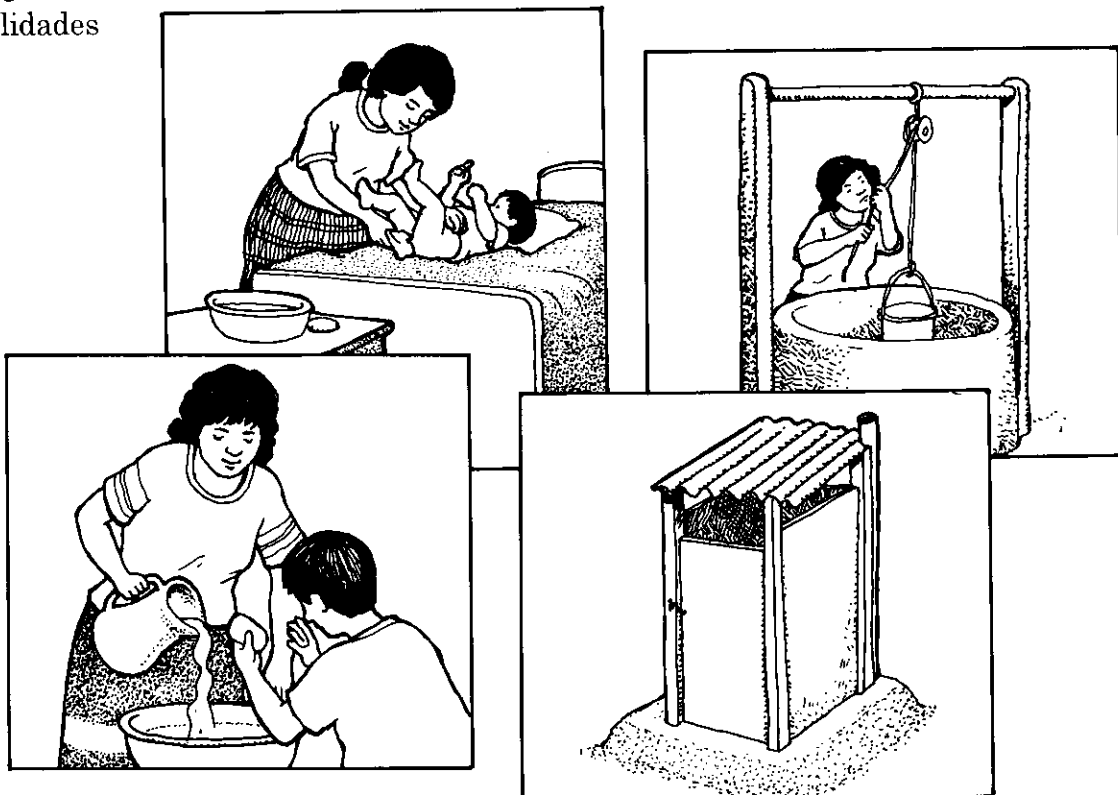
Tiempo

- una a una hora y media

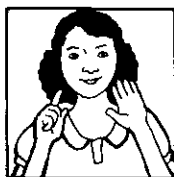


Materiales

- herramienta: *calificación en tres grados*
- tres o cuatro juegos completos de 30 dibujos para la *calificación en tres grados*
- tres o cuatro juegos de cartulinas para escribir: “Bueno”, “Malo” y “Regular”. En lugar de palabras, se pueden usar símbolos para representar estas cualidades



Muestra de dibujos para la calificación en *tres grados*



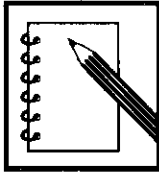
Qué hacer

1. Si ha habido una interrupción entre esta actividad y la anterior, inicie una discusión en el grupo para revisar lo que se aprendió o decidió en la reunión previa.
2. Solicite a los participantes formar grupos de cinco a ocho personas.
3. Proporcione a los grupos los materiales y explíqueles la tarea de la siguiente manera:

"Clasifiquen los dibujos en tres grados:

 - *Bueno: los dibujos que muestran actividades buenas para la salud.*
 - *Malo: los dibujos que muestran actividades negativas para la salud.*
 - *Regular: los dibujos que muestran actividades que no son ni buenas ni malas para la salud de los seres humanos, o actividades de las que no estén seguros."*
4. Proporcione a cada grupo aproximadamente 30 dibujos que muestren diferentes actividades y las tres cartulinas que digan "Bueno", "Malo" y "Regular". Todos los grupos deben trabajar con los mismos dibujos.
5. Después de 20 a 30 minutos, pida a cada grupo que explique a los otros participantes su selección y por qué la hizo. Permita que el grupo responda cualquier pregunta que formulen los otros participantes.
6. Facilite una discusión sobre la manera en que los grupos han ordenado los dibujos. La discusión debe cubrir:
 - Las diferencias en la selección
 - Las razones de esas diferencias.

Como resultado de la discusión, los participantes podrán compartir sus conocimientos con el resto del grupo, podrán reconocer sus vacíos de conocimiento y tratar de llenarlos.
7. Solicite al grupo que señale y discuta los comportamientos comunes en su propia comunidad. Además, plantéele si estos comportamientos son similares a cualquiera de las "buenas" y "malas" prácticas identificadas.
8. Pida al grupo mantener un registro de la actividad y mostrar los dibujos de la *calificación en tres grados.*
9. Converse con el grupo sobre lo que ha aprendido y lo que le gustó y no le gustó de esta actividad.



Notas

1. Es mejor incluir dibujos que puedan interpretarse de diferente manera. Esto hace que la actividad sea más desafiante y estimula una mayor discusión. El objetivo de usar los dibujos no es evaluar el conocimiento de las personas ni investigar o corregir sus hábitos personales, sino proporcionar un punto de partida para discutir sobre la higiene local, así como las creencias y prácticas de saneamiento.
2. No intervenga ni dirija las elecciones del grupo proporcionando información. Si le hacen consultas específicas, formule la pregunta para que la responda el grupo. Si el grupo no puede interpretar algún dibujo, sugiera que se ponga aparte.
3. Si el grupo desea saber cuántas personas practican buenos y malos comportamientos, la herramienta *atril con bolsillos* puede ayudar a encontrar esa información. (Véase la siguiente actividad y la parte III de esta publicación para obtener ideas sobre cómo usar el *atril con bolsillos*).
4. En esta etapa, el grupo puede comenzar a discutir la manera de superar las malas **prácticas** identificadas en su comunidad. Promueva la discusión y haga que el grupo mantenga un registro de las sugerencias. Éstas pueden discutirse nuevamente en el **Paso 3: Planificación de soluciones**.

Actividad 3: Investigación de las prácticas de la comunidad



Propósito

- ayudar al grupo a recopilar, organizar y analizar la información sobre prácticas individuales de saneamiento en la comunidad



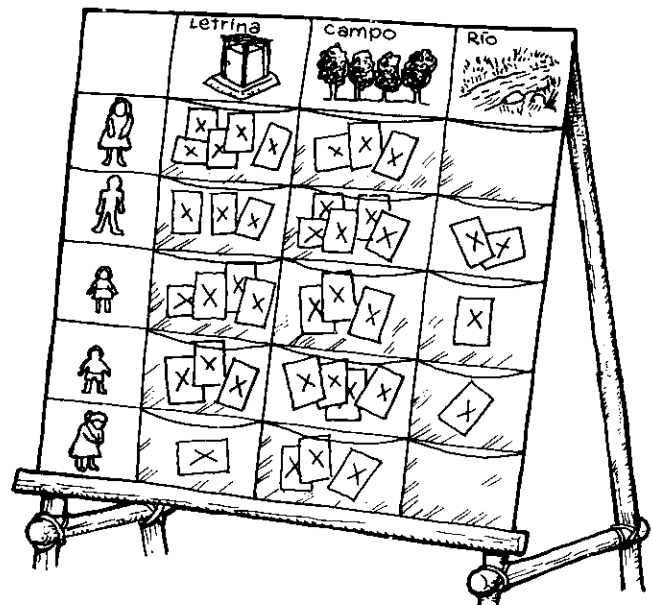
Tiempo

- una a dos horas, según el número de prácticas identificadas y el número de personas que ofrecen información



Materiales

- herramienta: *atril con bolsillos*
- *atril con bolsillos* (o una alternativa local, por ejemplo, jarras y latas). Dibujos para hacer la votación (se pueden usar los dibujos de la *calificación en tres grados*)
- materiales para la votación, por ejemplo, papelitos, semillas, piedritas
- papel y material de dibujo para las opciones adicionales que pueden surgir durante la discusión





Qué hacer

1. Si ha habido una interrupción entre esta actividad y la anterior, inicie una discusión para revisar lo que se aprendió o decidió en la reunión previa.
2. Muestre al grupo el *atril con bolsillos*. Explíquelo:
 - en qué consiste
 - cómo se puede usar para recopilar información confidencial sobre lo que realmente hacen las personas en la comunidad.
3. Solicite al grupo identificar los comportamientos o prácticas que le gustaría conocer mejor. Cuando éstos estén claros, coloque el *atril con bolsillos*.
4. Una vez colocado el atril, muestre cómo se recopila la información. Para dar un ejemplo, usted debe identificarse con alguna de las personas de la columna de la izquierda, luego debe elegir su práctica de higiene en la fila superior y finalmente colocar una piedrita u objeto similar en el bolsillo correspondiente. (La columna del lado izquierdo consta de dibujos de una mujer, un hombre, un niño, una niña y una mujer anciana. En otras palabras, al colocar su guijarro, se identifica el tipo de individuo y la práctica sanitaria que usa). Retire su piedrita después de la demostración y recalque que sólo fue un ejemplo. Tal vez tenga que verificar que los participantes identifiquen adecuadamente el espacio en la columna por el que deben comenzar y la opción que usan. En resumen, hay dos pasos en este proceso: primero ¿quién soy o dónde estoy entre los dibujos? y segundo ¿qué hago o uso?
5. El *atril con bolsillos* debe colocarse de manera que los participantes pongan sus piedritas o similar sin ser vistos por otros. Pida a los participantes colocar sus piedritas.
6. Luego de que todos los participantes hayan colocado sus piedritas, solicite un voluntario para contarlas y mostrar los totales.

Los participantes deben discutir el significado de los totales. Por ejemplo:

- ¿Qué opciones son las más (menos) usadas? ¿Por qué?
- ¿Qué factores ambientales influyen en las elecciones de las personas?
- ¿Qué otras opciones son las favorecidas? ¿Por qué?
- ¿Qué efecto tienen o tendrían estas elecciones sobre la salud o el bienestar de los miembros de la comunidad?
- Si el resto de la comunidad votara, ¿su *atril con bolsillos* se vería como el del grupo?
- ¿Cómo se comparan las prácticas reales frente a lo que el grupo identificó como bueno o malo para la salud durante la actividad **Buenos y malos hábitos de higiene?**

- ¿Qué podría cambiarse?
 - ¿Qué cambios en el comportamiento consideraría el grupo apropiado o beneficioso y cómo podría lograrlo?
7. Necesitará discutir con el grupo el grado de representatividad que espera:
 - ¿Desea que todos los miembros de la comunidad estén representados?
 - ¿Se podría elegir a un grupo más pequeño para que represente el total de la población?
 - ¿Cómo podría el grupo elegir a dichos representantes?
 8. Converse con el grupo sobre lo que ha aprendido y lo que le gustó y no le gustó de esta actividad.



Notas

1. Cuando esta herramienta se usa por primera vez, para evitar confusiones, es conveniente colocar un solo dibujo a la vez en la columna del lado izquierdo. Luego, los participantes colocan sus piedritas para identificar sus opciones. Después de esto, el siguiente dibujo se coloca debajo del primero en la columna de la izquierda. Siga así hasta completar los dibujos de la columna izquierda. Este proceso será inevitablemente más lento que colocar todos los dibujos de una vez.
2. Enfatique la necesidad de que las personas sean honestas al señalar sus prácticas. Dígalas además que éste es un ejercicio de aprendizaje y que, como tal, es importante que la información recolectada refleje la realidad.
3. En esta actividad también se puede recopilar información adicional al hacer más de una pregunta. Para las respuestas se pueden emplear fichas de diferentes colores. Si por ejemplo se quiere saber qué opciones se usan ocasionalmente y cuáles frecuentemente, cada participante podría usar un color (por ejemplo verde) para responder la primera pregunta y otro color (por ejemplo rojo) para responder la segunda.
4. Asegúrese que los dibujos reflejen todas las opciones existentes en la comunidad. Prepárese para incluir o elaborar dibujos adicionales, a fin de representar las opciones adicionales mencionadas o sugeridas por el grupo durante la actividad.
5. Debido a que este proceso puede ser bastante largo, prepárese para mantener ocupado al resto del grupo cuando los miembros estén haciendo su elección. De lo contrario, realice esta actividad durante una pausa.

6. Las piedritas u objetos similares se deben contar frente al grupo, de modo que todos lo puedan verificar. Estas piedritas o papeles de colores se deben pegar con cinta adhesiva sobre las hojas de papel o directamente sobre el *atril con bolsillos* para lograr una visión inmediata de los resultados. Si se usan bolsillos de plástico transparente, las piedritas se podrán ver al retirar la cartulina que las cubre.
7. El *atril con bolsillos* es una buena herramienta de evaluación. La información recogida en esta primera etapa se puede comparar con los datos tomados posteriormente en el programa. Al comparar los resultados, el grupo puede apreciar si hay cambios en el comportamiento. Recuerde que el *atril con bolsillos* se puede usar una y otra vez para diferentes investigaciones, para cada pregunta o punto que el grupo desee examinar.

Actividad 4: Cómo se propagan las enfermedades



Propósito

- ayudar a los participantes a descubrir y analizar cómo se propagan las enfermedades diarreicas a través del ambiente



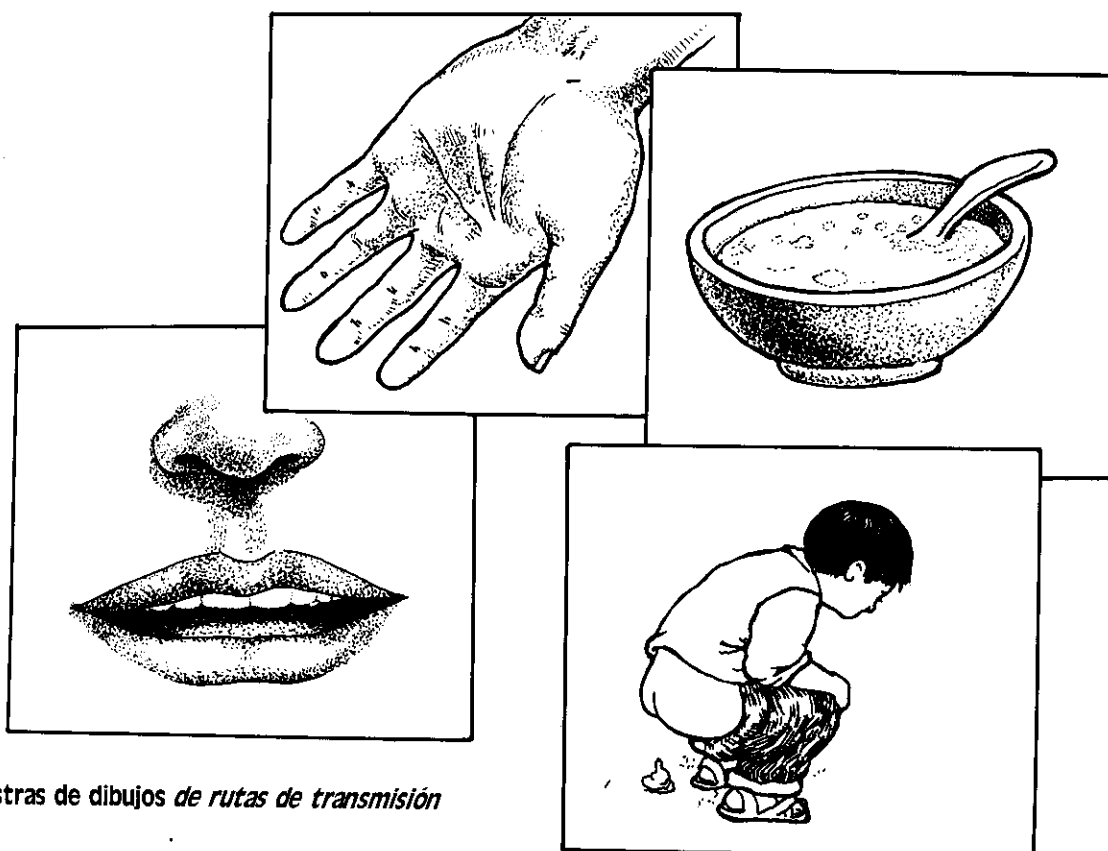
Tiempo

- una a una hora y media

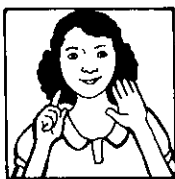


Materiales

- herramienta: *rutas de transmisión*
- hojas grandes de papel periódico
- lapiceros o marcadores de colores
- cinta adhesiva



Muestras de dibujos de *rutas de transmisión*



Qué hacer

1. Si ha habido una interrupción entre esta actividad y la anterior, inicie una discusión para revisar lo que se aprendió o decidió en la reunión previa.
2. Pida a los participantes formar grupos de cinco a ocho personas.
3. Proporcione a cada grupo un conjunto de materiales y explique la tarea de la siguiente manera:

"Un dibujo muestra a una persona que defeca al aire libre [use el término local]/una letrina inapropiada [elijá el término conocido en la comunidad]. Otro dibujo muestra la boca de una persona. [Muestre los dibujos].

"Por favor, usen los otros dibujos para crear un diagrama que muestre las diferentes maneras en que la materia fecal [use el término local apropiado] puede entrar en contacto con la persona. Pueden dibujar flechas entre los diferentes dibujos para mostrar cómo sucede esto".

4. Cuando los grupos hayan hecho sus diagramas, pida a cada uno mostrar y explicar su diagrama a los otros grupos. Deje que los miembros del grupo respondan a cualquier pregunta planteada por las otras personas.
5. Discuta las semejanzas y diferencias entre los diversos diagramas.
6. Facilite una discusión con el fin de ayudar al grupo a usar este nuevo conocimiento para examinar su propia situación.

Discuta e identifique:

- las rutas de transmisión en la comunidad
- las áreas con problemas y los hábitos de higiene que representan un riesgo de infección.

Si fuera posible, solicite a un participante que registre las áreas problemáticas a medida que éstas se discuten.

7. Converse con el grupo sobre lo que ha aprendido y lo que le gustó y no le gustó de esta actividad.



Notas

1. Al inicio, algunos participantes se pueden escandalizar por el contenido de esta actividad. Es posible que duden que las excretas puedan pasar a la boca. La mejor manera de manejar esta situación es conseguir que el grupo trabaje en conjunto lo más pronto posible. Los participantes más receptivos ayudarán a los incrédulos a involucrarse más.

2. No se preocupe si los grupos no identifican todas las rutas fecal-oral o si sus diagramas no se asemejan al esquema del ciclo de contaminación fecal de la página 13. Está bien si los grupos han identificado sólo algunas de las rutas. Sin embargo, estas rutas deben definirse claramente para que sean útiles en futuras actividades. Tal vez otros miembros del grupo identifiquen rutas adicionales y diferentes. Éstas pueden discutirse y hacer un dibujo más completo.
3. No dirija los grupos cuando están tratando de crear sus esquemas.
4. Si el grupo, como un todo, no logra identificar claramente las rutas de transmisión, trate de encontrar la razón. Tener una discusión en grupo para evaluar la actividad puede resultar útil. Posteriormente se puede intentar nuevamente la actividad.
5. Esta actividad se puede adaptar a otras enfermedades, como los gusanos intestinales, la esquistosomiasis, la dracunculosis y el dengue.

Siete pasos para que la comunidad planifique la prevención de enfermedades diarreicas

PASO	ACTIVIDAD	HERRAMIENTA
1 Identificación del problema	<ol style="list-style-type: none"> 1. Historias de la comunidad 2. Problemas de salud en nuestra comunidad 	<ol style="list-style-type: none"> 1. Afiches no seriados 2. Enfermera García
2 Análisis del problema	<ol style="list-style-type: none"> 1. Mapa del agua y saneamiento en nuestra comunidad 2. Buenos y malos hábitos de higiene 3. Investigación de las prácticas de la comunidad 4. Cómo se propagan las enfermedades 	<ol style="list-style-type: none"> 1. Mapas de la comunidad 2. Calificación en tres grados 3. Votación con tarjetas 4. Rutas de transmisión
3 Planificación de soluciones	<ol style="list-style-type: none"> 1. Cómo detener la propagación de enfermedades 2. Selección de las barreras 3. Tareas de los hombres y de las mujeres de la comunidad 	<ol style="list-style-type: none"> 1. Bloqueo de las rutas 2. Gráfico de las barreras 3. Análisis de género
4 Selección de opciones	<ol style="list-style-type: none"> 1. Elección de las mejoras de saneamiento 2. Elección de mejores hábitos de higiene 3. Tiempo dedicado a preguntas 	<ol style="list-style-type: none"> 1. Opciones de saneamiento 2. Calificación en tres grados 3. Caja de preguntas
5 Planificación de nuevas instalaciones y cambios de comportamiento	<ol style="list-style-type: none"> 1. Planificación para el cambio 2. Planificación de las tareas de cada persona 3. Identificación de los aspectos que no marchan bien 	<ol style="list-style-type: none"> 1. Carteles de planificación 2. Caja de problemas
6 Planificación del monitoreo y la evaluación	<ol style="list-style-type: none"> 1. Preparación para evaluar nuestro progreso 	<ol style="list-style-type: none"> 1. Gráfico de monitoreo (control)
7 Evaluación de la participación	<ol style="list-style-type: none"> 1. Evaluación de nuestro progreso 	<ol style="list-style-type: none"> 1. Diversas herramientas