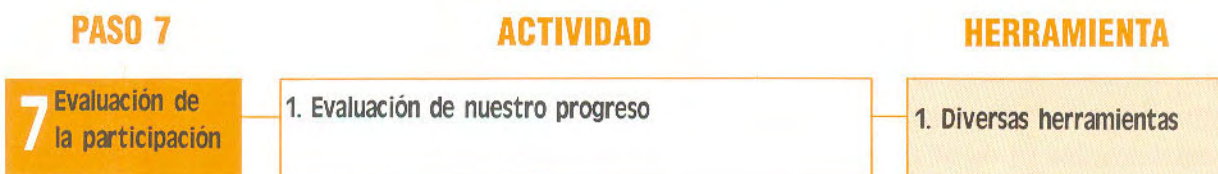


PASO 7:**Evaluación de la participación**

Este paso se lleva a cabo después de que la comunidad haya puesto en marcha su plan (luego de seis meses o un año de iniciado el programa).

La evaluación de la participación debe incluir a la mayor cantidad posible de personas de la comunidad, así como a trabajadores, funcionarios y tal vez a representantes de comunidades vecinas. Este paso debe ser divertido y un motivo de celebración de los logros del grupo. Durante la evaluación el grupo identificará:

- cuánto se ha hecho en la comunidad
- cuánto falta por hacerse del plan
- qué ha tenido éxito
- cualquier problema o dificultades encontradas
- cualquier acción correctiva necesaria.

La evaluación se puede hacer de diferentes maneras, por ejemplo:

- el grupo podría realizar algunas actividades de evaluación y compartir los resultados con la comunidad entera, mostrando los resultados en un lugar visible.
- el grupo podría decidir incluir a la comunidad entera en la evaluación, por ejemplo, invitando a las personas a votar mediante la actividad *atril con bolsillos*.
- el grupo podría combinar las actividades anteriores y realizar algunas actividades de evaluación específicas por separado, así como organizar una actividad de evaluación mediante la presentación de un *sociodrama* sobre el programa a un grupo mayor.

El grupo podría tener la necesidad de realizar reuniones de planificación para organizar la evaluación o el evento para un grupo mayor.

La función de usted es ayudar al grupo para que:

- identifique cómo desea evaluar su progreso
- incluya a la mayor cantidad de personas de la comunidad
- realice la evaluación de la manera más agradable y satisfactoria para todos.

Es importante que el grupo decida qué desea hacer. Así, en vez de dar una orientación detallada, a continuación se presenta una lista de sugerencias para los diferentes tipos de actividades de evaluación de la participación. Si el grupo tiene dificultades para decidir, usted podría facilitar una discusión con algunas de estas sugerencias. Elija sólo aquellas que le parezcan apropiadas para el grupo. Considere el nivel de lectura y escritura, los tipos de personalidades y aptitudes de los miembros del grupo, y cómo trabajan en equipo.

Si el grupo no está dispuesto a probar cualquiera de las sugerencias para las actividades de evaluación, incentive a que prepare un *sociodrama*. Los trabajadores de la comunidad involucrados en PHAST han informado que esta actividad es de gran aceptación y todos se divierten en su preparación.

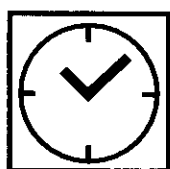
Actividad: Evaluación de nuestro progreso

Opción 1: *Gráfico de monitoreo (control)*



Propósito

- verificar si se han cumplido las metas



Tiempo

- dos horas



Materiales

- herramienta: *gráfico de monitoreo hecho durante el Paso 6: Actividad 1*
- lapiceros y papel

Orientación general

1. Haga que el grupo observe el *gráfico de monitoreo (evaluación)* para revisar los objetivos establecidos. Luego pida al grupo que compare esos objetivos con lo que se ha logrado desde que hizo el gráfico. Tal vez el grupo quiera registrar las diferencias entre lo que se planificó y lo que logró. Aliente al grupo a hacer una comparación como lo desee (puede usar lapiceros, papel, dibujos, palabras, etc.).
2. Luego de efectuada la comparación, pida al grupo discutir:
 - lo que tuvo éxito
 - lo que presentó problemas.
3. Solicite al grupo registrar (en dibujos o palabras) los problemas y clasificarlos en:
 - problemas que la comunidad puede enfrentar sola
 - problemas no comprendidos en su totalidad por los participantes
 - problemas que la comunidad no puede resolver sola.
4. Colocar los tres tipos de problemas en una pared y solicite a los participantes decidir:
 - *para los problemas que pueden afrontar:* qué medidas tomarán
 - *para los problemas que no comprenden:* cómo conseguirán mayor información, cuándo lo harán y quiénes asumirán la responsabilidad

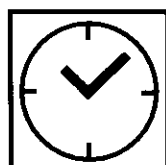
- para los problemas que no pueden resolver: cómo conseguirán ayuda externa para superar esos problemas.
5. Converse con el grupo sobre lo que ha aprendido y sobre lo que gustó y no le gustó de esta actividad.

Opción 2: *Mapa de la comunidad*



Propósito

- verificar si la comunidad ha experimentado algún cambio físico



Tiempo

- dos horas



Materiales

- herramienta: el *mapa de la comunidad* creado durante el *Paso 2: Actividad 1*
- lapiceros y papel
- papel o adhesivos de color para marcar los cambios en el mapa de la comunidad
- materiales adicionales para la elaboración de mapas –quizás el grupo prefiera hacer un nuevo mapa que muestre los cambios



Orientación general

1. Haga que el grupo observe el mapa de la comunidad y marque en él los cambios ocurridos desde que lo elaboró. Si el grupo lo desea y el tiempo lo permite, se podría elaborar un nuevo mapa.
2. Luego pida al grupo discutir:
 - los cambios ocurridos
 - la diferencia entre lo que planificó y lo que logró.
3. Continúe la actividad siguiendo las instrucciones del punto 2 en adelante de la **Opción 1**.

Opción 3: *Carteles de planificación y asignación de las tareas a cada persona*



Propósito

- verificar si se han cumplido los objetivos



Tiempo

- dos horas



Materiales

- herramientas: *carteles y gráficos de planificación del Paso 5: Actividad 2*
- lapiceros y papel

Orientación general

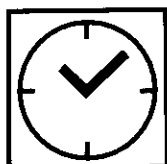
1. Pida al grupo observar los *carteles de planificación* y el gráfico de ***planificación de las tareas de cada persona*** y comparar lo que planificó con lo que logró hacer. Quizás el grupo desee registrar las diferencias. Aliente al grupo a hacer esa comparación en la forma que desee; puede usar lapiceros, papel, dibujos, palabras, rotular los *carteles de planificación* o el gráfico ***planificación de las tareas de cada persona***.
2. Continúe la actividad siguiendo las instrucciones del punto 2 en adelante de la **Opción 1**.

Opción 4: *Atril con bolsillos*



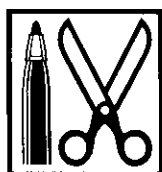
Propósito

- verificar si los comportamientos de higiene han cambiado



Tiempo

- depende del número de votantes



Materiales

- Herramienta: *atril con bolsillos*
- dibujos que muestren comportamientos de higiene para ser colocados en el *atril con bolsillos*
- suficientes piedritas, semillas o similares para los votantes

Orientación general

1. Solicite a un participante familiarizado con la herramienta *atril con bolsillos* que conduzca esta actividad.
2. Coloque en el *atril con bolsillos* el comportamiento que se quiere evaluar y explique cómo se debe votar. Haga una demostración, luego retire su voto y explique que solo fue un ejemplo.
3. Coloque el atril de tal modo que las personas puedan votar sin que los demás vean y luego invite a las personas a acercarse, una a la vez, para colocar sus votos.
4. Luego de que todos hayan votado, pida a un participante contar los votos y mostrar los resultados. Asegúrese que esto sea observado por todos para que vean que se está haciendo el recuento correctamente.
5. Facilite una discusión en grupo sobre:
 - lo que ha mostrado el *atril con bolsillos*
 - si este resultado representa una mejora
 - cómo se compara este resultado con el plan del grupo
 - las razones por las cuales las personas votaron como lo hicieron.
6. Después de esta discusión, continúe la actividad siguiendo las instrucciones del punto 2 en adelante de la **Opción 1**.



Nota

1. Puede llevarse a cabo más de una actividad usando el *atril con bolsillos*. Los ejemplos de los temas que pueden investigarse incluyen:
 - lugares de defecación
 - lavado de manos
 - tareas realizadas por hombres y mujeres
 - lugares donde se extrae el agua.

Opción 5: *Recorrido por la comunidad*



Propósito

- observar las condiciones de la comunidad directamente para verificar si se han cumplido las metas



Tiempo

- depende del tamaño de la comunidad



Materiales (opcional)

- lapiceros y papel
- material de dibujo
- cámara fotográfica, si hubiese alguna disponible

Orientación general

1. Pida a los participantes que formen grupos de dos, pues un grupo más numeroso podría atraer demasiada atención.
2. Cada grupo debe hacer su recorrido alrededor de la comunidad por separado y registrar lo que observe. Sugiera a los participantes que planifiquen su paseo en horas en que podrán ver aspectos relacionados con el agua y saneamiento, posiblemente temprano por la mañana o al atardecer. Deben prestar especial atención a:
 - cambios físicos (por ejemplo en las instalaciones) que se propusieron realizar
 - comportamientos que desearon promover

- comportamientos que quisieron erradicar.

Aliente a los participantes a registrar lo que ven como lo deseen (en palabras, dibujos, fotos, etc.).

3. Solicite a cada par de participantes informar sus resultados a los demás o a la comunidad entera. Los resultados pueden presentarse como lo deseen (una conversación, mostrando dibujos, actuando, cantando una canción).
4. Facilite una discusión en la que se compare lo que se observó en la comunidad y lo que se planificó.
5. Continúe la actividad siguiendo las instrucciones del punto 2 en adelante de la **Opción 1**.

Opción 6: Sociodrama



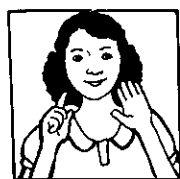
Propósito

- actualizar a la comunidad entera sobre el progreso logrado hasta la fecha
- tener la oportunidad de celebrar los éxitos del proyecto
- destacar los aspectos del proyecto a los visitantes de otras comunidades, funcionarios y donantes



Tiempo

- una a dos horas de preparación y ensayo



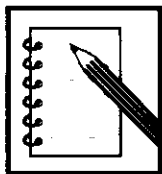
Qué hacer

1. Esta actividad se puede llevar a cabo en grupos de cuatro a ocho personas. Los invitados se pueden unir a cualquiera de los grupos.
2. Explique la tarea a los grupos de la siguiente manera:

"Trabajen juntos, elijan una parte del proyecto y sobre esa base, elaboren una historia que se cuente en 10 minutos. Cada grupo contará partes diferentes de la historia. Pueden hacer esto como lo deseen, usando lo que crean que necesitarán para contar la historia de una manera entretenida. Su historia no debe tomar más de 10 minutos. Tienen 30 minutos para preparar y ensayar su actividad".

Asegúrese de que cada grupo cuente una parte diferente de la historia.

3. Cuando los grupos estén preparados, invítelos a representar sus *sociodramas*.
4. Luego de que se hayan presentado los *sociodramas*, probablemente los participantes desearán discutir algún suceso particularmente significativo que no se representó.



Notas

1. Deje que cada grupo desarrolle el *sociodrama* a su manera, sin influencia de parte suya.
2. Posiblemente los grupos contarán sus historias de muchas maneras, incorporando música, baile, actuación y humor.
3. Esta actividad ha sido diseñada para ser agradable y crear una forma atractiva de resumir lo que el grupo experimentó y sintió a lo largo del proyecto. Un enfoque alternativo más estructurado para esta actividad, sería pedir al grupo que seleccione de 8 a 15 miembros para que elaboren una representación de teatro basada en el proyecto. Esta representación podría hacerse uno o dos días antes de la celebración del cierre de la evaluación. Así los participantes tendrían más tiempo para preparar la representación.
4. Dedicar parte del tiempo a celebrar el éxito es muy importante. Los resultados positivos aumentan la confianza del grupo en sí mismo y lo incentiva a seguir trabajando para el cambio. El hecho de discutir los problemas también puede tener el mismo efecto porque se demuestra que el grupo tiene la capacidad de resolverlos por sí solo.
5. Ahora el grupo cuenta con la habilidad y autodeterminación de continuar por sí mismo el proceso de introducir las mejoras planificadas para combatir las enfermedades diarreicas. Es probable que las aptitudes desarrolladas durante este programa se apliquen a otros problemas de la comunidad. A largo plazo, este proceso debe dar lugar a una mejor calidad de vida a todos los involucrados.

Conclusiones

Lo que puede encontrar

Usted encontrará diferentes grados de “éxito”. Algunas comunidades podrían estar muy avanzadas y otras podrían haber tropezado en el camino. Pero cualquier evidencia de mejora proporciona una base sobre la cual la comunidad puede edificar mayores logros. Además, las personas necesitan ver los resultados de sus esfuerzos. De otra manera, perderán la fe en lo que aprendieron y en sí mismos. En su papel de facilitador, usted puede ayudar a impedir que esto suceda al lograr que el grupo identifique las mejoras, sin importar lo pequeñas que sean. Si fuera necesario, use las actividades que conoce para empezar el proceso nuevamente. De esta manera, ayuda al grupo a identificar los problemas con logros menores a lo planificado, así como a analizarlos, planificar soluciones, seleccionar opciones, desarrollar un nuevo plan, asignar tareas, y monitorear y evaluar sus resultados.

Ajuste del programa

El proceso de monitoreo y evaluación es continuo. Aporta retroalimentación al grupo, ya que le permite aprender de sus errores. Sobre la base de esta información, el grupo puede cambiar sus planes para evitar problemas y trabajar con miras a lograr a un resultado mucho más exitoso.