

**PASO 3:****Planificación de soluciones****PASO 3****ACTIVIDAD****HERRAMIENTA****3** Planificación de soluciones

1. Cómo detener la propagación de enfermedades
2. Selección de las barreras
3. Tareas de los hombres y de las mujeres de la comunidad

1. Bloqueo de las rutas
2. Gráfico de las barreras
3. Análisis de género

Este paso tiene tres actividades.

1. **Cómo detener la propagación de enfermedades** ayuda a los miembros del grupo a descubrir formas de prevenir o bloquear la propagación de enfermedades diarreicas a través de las rutas de transmisión identificadas en la actividad anterior.
2. **Selección de las barreras** ayuda al grupo a analizar la eficacia y facilidad de las acciones para bloquear las rutas de transmisión, así como a elegir las que se van a aplicar.
3. **Tareas de los hombres y de las mujeres en la comunidad** ayuda al grupo a identificar quién podría emprender tareas adicionales para introducir los cambios necesarios a fin de prevenir enfermedades diarreicas.

Después de completar estas actividades, los miembros del grupo deben haber identificado diversas maneras de prevenir la diarrea en la comunidad.

## Actividad 1: Cómo detener la propagación de enfermedades



### Propósito

- identificar las acciones que pueden bloquear las rutas de transmisión de las enfermedades



### Tiempo

- de 30 minutos a una hora

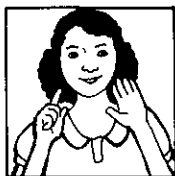


### Materiales

- herramienta: *bloqueo de las rutas*
- dibujos de *bloqueo de las rutas* (un juego para cada grupo)
- diagramas de *rutas de transmisión* realizadas durante la actividad anterior
- papel
- lapiceros o marcadores de colores
- cinta adhesiva



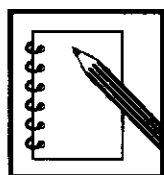
Ejemplos de dibujos de *bloqueo de las rutas*



### Qué hacer

1. Si ha habido una interrupción entre esta actividad y la anterior, inicie una discusión para revisar lo que se aprendió o decidió en la reunión previa.
2. Solicite a los participantes seguir trabajando en los mismos grupos de la actividad anterior.
3. Explíqueles la tarea de la siguiente manera:
 

*"Ahora que sabemos cómo se pueden propagar las excretas [use la palabra local apropiada], debemos pensar cómo evitar que esto ocurra. Cada miembro del grupo debe tomar un conjunto de dibujos y decidir en qué parte de su diagrama de rutas de transmisión los va a colocar para detener o bloquear las diferentes rutas. Los dibujos deben adherirse levemente ya que serán retirados para usarlos en la próxima actividad".*
4. Después de 30 minutos solicite a cada grupo pequeño que presente sus diagramas, los que ahora incluyen los bloques o barreras. Deje que cada grupo responda las preguntas de los otros participantes.
5. Converse con el grupo sobre lo que aprendieron y lo que les gustó y no les gustó de esta actividad.



### Notas

1. Enfatice que esta actividad representa un avance de los diagramas de *rutas de transmisión* producidos en la actividad anterior. Tal vez los grupos prefieran cambiar o agregar algunas rutas, ya que posiblemente hayan intercambiado ideas entre ellos y adquirido un conocimiento adicional. Estos cambios son productivos. Asegúrese de que se discutan.
2. No hay una respuesta correcta sobre qué barrera debe colocarse en tal o cual ruta de transmisión. El requisito mínimo es que el grupo haya tratado de bloquear todas las rutas identificadas.
3. Si los dibujos existentes no cubren todas las situaciones, conviene tener papel en blanco y lapiceros o marcadores para que el grupo pueda crear sus propias barreras.
4. Es una buena idea colocar los diagramas en la pared del centro comunitario (u otro lugar de reunión), junto con el mapa de la comunidad y los otros materiales

## Actividad 2: Selección de las barreras



### Propósito

- analizar cuán eficaces son las barreras y el grado de dificultad para ponerlas en práctica



### Tiempo

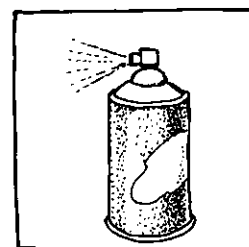
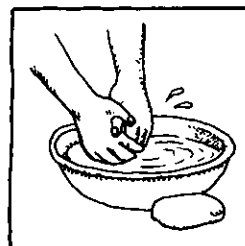
- de 30 minutos a una hora



### Materiales

- herramienta: *gráfico de las barreras*
- diagramas de las *rutas de transmisión* con las barreras
- cinta adhesiva, alfileres, tachuelas, etc.
- lapiceros y papel

|                 | fácil | Regular | Difícil de hacer |
|-----------------|-------|---------|------------------|
| Muy efectivo    |       |         |                  |
| Regular         |       |         |                  |
| No muy efectivo |       |         |                  |





## Qué hacer

1. Si ha habido una interrupción entre esta actividad y la anterior, inicie una discusión para revisar lo que se aprendió o decidió en la reunión previa.
2. Mantenga los mismos grupos de la actividad anterior y explíqueles la tarea de la siguiente manera:

*"Quiten las barreras del diagrama de rutas de transmisión y colóquenlas en el lugar que les corresponda en este gráfico. [Muestre el gráfico y explique cómo funciona si fuera necesario]."*

Podría explicar el funcionamiento del gráfico de la siguiente manera:

*"Esta columna [ señale la columna izquierda del gráfico ] tiene estas alternativas: "Muy efectivo", "Regular" y "No muy efectivo". ¿Dirían que esta barrera [muestre el dibujo] es muy efectiva, regular o no muy efectiva? [Coloque el dibujo momentáneamente]."*

*"Esta fila [ señale la fila superior ] tiene tres alternativas: "Fácil de hacer", "Regular" y "Difícil de hacer". ¿Consideran que esta barrera [ señale el mismo dibujo ] es fácil, regular, o difícil de hacer? [ Señale la elección ]."*

*"Entonces decimos que esta barrera es efectiva y fácil. [ Señale la posición al seleccionar la opción en la columna y la opción en la fila ]. Por lo tanto, esta barrera va aquí. [ Coloque el dibujo momentáneamente ]. Ahora háganlo ustedes".*

3. Cuando los grupos hayan completado la tarea, invítelos a compartir sus gráficos y a discutir:
  - Las barreras que usaría el grupo en la comunidad
  - Las implicancias de poner las barreras en marcha.
4. Converse con el grupo sobre lo que ha aprendido y lo que le gustó y no le gustó de esta actividad.



## Notas

1. Este tipo de gráfico puede ser nuevo para el grupo. Por lo tanto, es conveniente explicar sus elementos paso a paso. Aclare que es sólo una explicación. Los participantes deben ubicar sus propias elecciones.
2. Si un grupo no está convencido de la eficacia de ciertas barreras, no lo corrija. Más bien, haga preguntas que los ayude a tomar una decisión.
3. En esta etapa, no se preocupe si el grupo no sabe lo suficiente como para juzgar la efectividad de las barreras. En el futuro se presentarán oportunidades para introducir información adicional y así aumentar la calidad de la toma de decisiones.
4. Si la actividad parece confusa, se puede hacer lo siguiente. Divida al grupo en dos y entregue a cada uno un juego completo de barreras. Pida a un grupo que haga una *calificación en tres grados* para la "efectividad" (muy efectivo,

regular, no muy efectivo) y al otro grupo que haga *calificación en tres grados* para analizar “cuán fácil es poner en práctica las barreras” (fácil, regular, difícil). Luego compare los dos resultados.

Otra manera de llevar a cabo la actividad es hacer una *calificación en tres grados* centrada en la “efectividad” de las barreras. Luego tome las barreras “más efectivas” y nuevamente haga una *calificación en tres grados*, esta vez enfocado a “fáciles de poner en práctica”. Repita la *calificación en tres grados* para barreras de “efectividad regular”.

## Actividad 3: Tareas de los hombres y de las mujeres en la comunidad



### Propósito

- crear conciencia y comprensión sobre las tareas del hogar y comunidad hechas por las mujeres y por los hombres
- identificar si resulta conveniente y posible cualquier cambio en la asignación de tareas



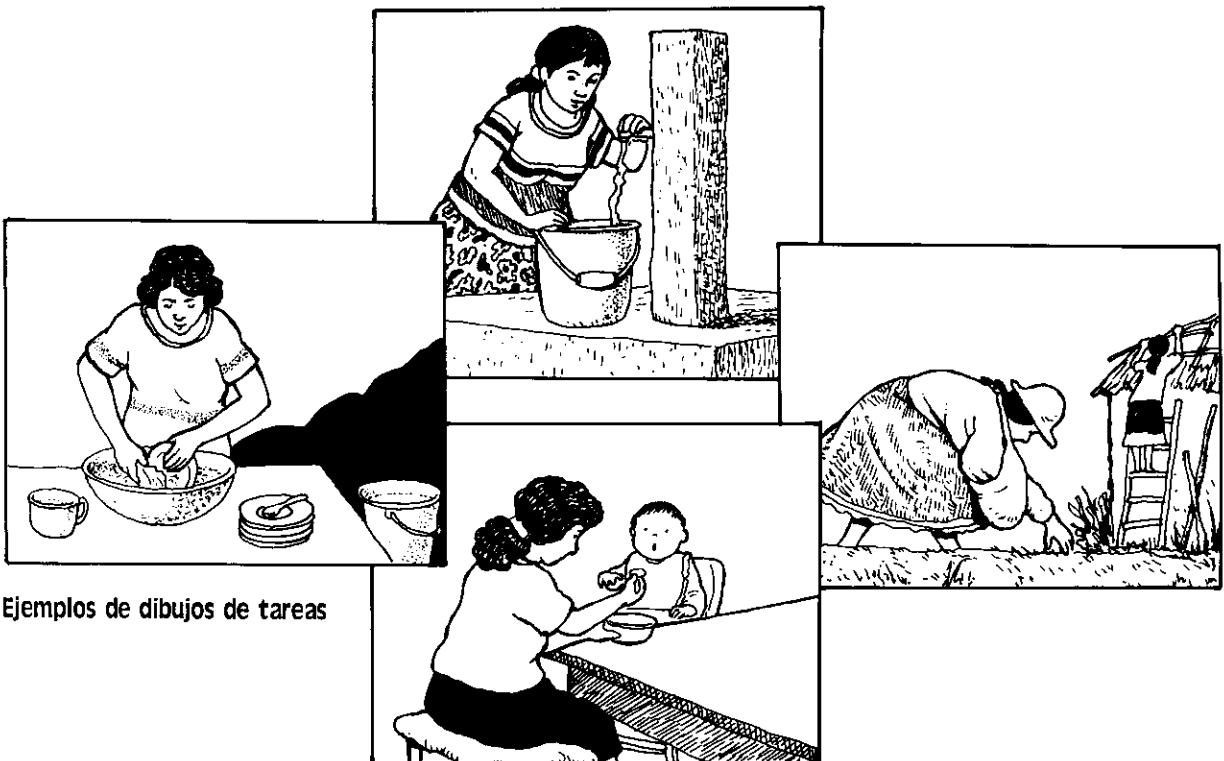
### Tiempo

- una hora.

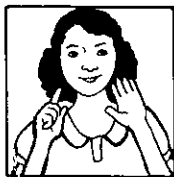


### Materiales

- herramienta: *análisis de género*
- tres dibujos grandes de un hombre, una mujer y una pareja
- 12 o más dibujos de diferentes tareas
- lapiceros y papel



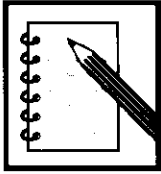
Ejemplos de dibujos de tareas



### Qué hacer

1. Si ha habido una interrupción entre esta actividad y la anterior, inicie una discusión para revisar lo que se aprendió o decidió en la reunión previa.
2. Pida a los participantes formar grupos de cinco a ocho personas.
3. Explíqueles la actividad al grupo de la siguiente manera:
 

*“A cada grupo se le dará el dibujo de un hombre, de una mujer y de una pareja, y un conjunto de dibujos mostrando diferentes tareas. Discutan en su grupo quién hace cada tarea. Cuando se pongan de acuerdo, coloquen el dibujo de la tarea debajo del dibujo del hombre, mujer o pareja, según lo que hayan decidido. El dibujo de la pareja significa que tanto los hombres como las mujeres realizan la tarea”.*
4. Deje que los grupos trabajen solos y que discutan sus resultados. Pueden retirar e incluir otras tareas. Para tal fin, entrégueles papel en blanco.
5. Luego que se haya completado la actividad, pida a cada grupo que presente su selección al resto de los participantes, que la explique y responda cualquier pregunta.
6. Facilite una discusión en grupo sobre:
  - quién hace las tareas
  - la carga de trabajo de los hombres y de las mujeres
  - cómo puede afectar la diferencia de la carga de trabajo en la asignación de las tareas para evitar la diarrea
  - las ventajas y desventajas del cambio de tareas hechas por hombres y mujeres
  - la probabilidad de cambiar las tareas hechas por hombres o mujeres.
7. Pida al grupo que identifique las funciones que podrían cambiarse o modificarse para mejorar el saneamiento y la higiene, y registre estas conclusiones para usarlas en el monitoreo futuro (evaluación).
8. Converse con el grupo sobre lo que aprendió y lo que le gustó y no le gustó de esta actividad.



## Notas

1. Durante esta actividad, algunas veces los hombres se quejan porque no se incluyen en el conjunto los dibujos de sus tareas usuales. El motivo es que esta actividad se centra básicamente en tareas relacionadas con la higiene y el saneamiento doméstico y comunitario y en la mayoría de las sociedades son las mujeres quienes hacen estas tareas. Si esto sucede, solicite a los hombres dibujar las tareas que ellos realizan para agregarlas a la actividad.
2. El grupo quizás decida que no son suficientes tres dibujos (hombre, mujer y pareja) y posiblemente elija agregar dibujos de niños y niñas. Esto es aceptable, pero el análisis debe centrarse en el sexo y no en la edad.

## Siete pasos para que la comunidad planifique la prevención de enfermedades diarreicas

| PASO   | ACTIVIDAD  | HERRAMIENTA   |
|--|--|---|
| <b>1</b> Identificación del problema                                       | <ol style="list-style-type: none"> <li>1. Historias de la comunidad</li> <li>2. Problemas de salud en nuestra comunidad</li> </ol>   | <ol style="list-style-type: none"> <li>1. Afiches no seriados</li> <li>2. Enfermera García</li> </ol>   |
| <b>2</b> Análisis del problema   | <ol style="list-style-type: none"> <li>1. Mapa del agua y saneamiento en nuestra comunidad</li> <li>2. Buenos y malos hábitos de higiene</li> <li>3. Investigación de las prácticas de la comunidad</li> <li>4. Cómo se propagan las enfermedades</li> </ol> | <ol style="list-style-type: none"> <li>1. Mapas de la comunidad</li> <li>2. Calificación en tres grados</li> <li>3. Votación con tarjetas</li> <li>4. Rutas de transmisión</li> </ol> |
| <b>3</b> Planificación de soluciones                                       | <ol style="list-style-type: none"> <li>1. Cómo detener la propagación de enfermedades</li> <li>2. Selección de las barreras</li> <li>3. Tareas de los hombres y de las mujeres de la comunidad</li> </ol>  | <ol style="list-style-type: none"> <li>1. Bloqueo de las rutas</li> <li>2. Gráfico de las barreras</li> <li>3. Análisis de género</li> </ol>  |
| <b>4</b> Selección de opciones   | <ol style="list-style-type: none"> <li>1. Elección de las mejoras de saneamiento</li> <li>2. Elección de mejores hábitos de higiene</li> <li>3. Tiempo dedicado a preguntas</li> </ol>   | <ol style="list-style-type: none"> <li>1. Opciones de saneamiento</li> <li>2. Calificación en tres grados</li> <li>3. Caja de preguntas</li> </ol>                                    |
| <b>5</b> Planificación de nuevas instalaciones y cambios de comportamiento | <ol style="list-style-type: none"> <li>1. Planificación para el cambio</li> <li>2. Planificación de las tareas de cada persona</li> <li>3. Identificación de los aspectos que no marchan bien</li> </ol>   | <ol style="list-style-type: none"> <li>1. Carteles de planificación</li> <li>2. Caja de problemas</li> </ol>  |
| <b>6</b> Planificación del monitoreo y la evaluación                       | <ol style="list-style-type: none"> <li>1. Preparación para evaluar nuestro progreso</li> </ol>   | <ol style="list-style-type: none"> <li>1. Gráfico de monitoreo (control)</li> </ol>   |
| <b>7</b> Evaluación de la participación                                    | <ol style="list-style-type: none"> <li>1. Evaluación de nuestro progreso</li> </ol>  | <ol style="list-style-type: none"> <li>1. Diversas herramientas</li> </ol>  |