

PASO 4:**Selección de opciones****PASO 4****4** Selección de opciones**ACTIVIDAD**

1. Elección de las mejoras de saneamiento
2. Elección de mejores hábitos de higiene
3. Tiempo dedicado a preguntas

HERRAMIENTA

1. Opciones de saneamiento
2. Calificación en tres grados
3. Caja de preguntas

Este paso tiene tres actividades.

1. **Elección de las mejoras de saneamiento** ayuda al grupo a evaluar la situación de saneamiento en la comunidad y a decidir los cambios que desea hacer.
2. **Elección de mejores hábitos de higiene** ayuda al grupo a decidir qué hábitos de higiene desarrollarán en la comunidad.
3. **Tiempo dedicado a preguntas** brinda a los miembros del grupo la oportunidad de hacer preguntas y obtener la reacción de los participantes, lo que aumenta la confianza del grupo.

Al final de este paso, el grupo habrá tomado una decisión informada sobre los cambios que desea hacer en las instalaciones y hábitos de higiene.

Actividad 1: Elección de las mejoras de saneamiento



Propósito

Ayudar a los participantes a:

- describir la situación de saneamiento en la comunidad
- identificar una opción u opciones para mejorar el saneamiento
- descubrir que las mejoras pueden realizarse paso a paso



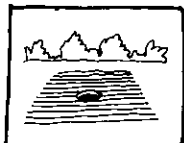
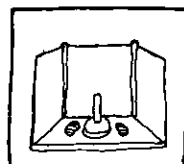
Tiempo

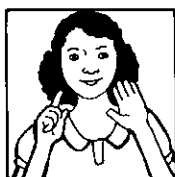
- una a dos horas



Materiales

- herramienta: *opciones de saneamiento*
- lapiceros
- papel grande en el cual se puede pegar dibujos (opcional)
- cinta adhesiva





Qué hacer

1. Si ha habido una interrupción entre esta actividad y la anterior, inicie una discusión para revisar lo que se aprendió o decidió en la reunión previa.
2. Pida a los participantes formar grupos de cinco a ocho personas.
3. Explique la tarea al grupo de la siguiente manera:

"Cada grupo recibirá un conjunto de opciones de saneamiento. Por favor, revisen las opciones y ordénelas como una "escalera". Comiencen por la parte inferior con la peor opción y en el último peldaño de la escalera coloquen la mejor opción".
4. Entregue a cada grupo un conjunto idéntico de dibujos.
5. Distribuya papel y lapiceros para que los participantes dibujen cualquier método que deseen incluir, pero que no se encuentre en el conjunto de dibujos.
6. Esta actividad puede tomar cerca de 20 minutos. Luego acérquese a cada grupo e indíqueles la siguiente tarea:

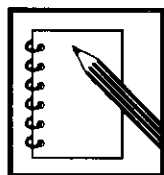
"Ahora decidan dónde se encuentra la comunidad actualmente y dónde les gustaría estar dentro de un año. Discutan las ventajas y dificultades que pueden encontrar al tratar de subir la escalera".
7. Cuando los grupos hayan completado esta tarea, pida a cada uno que explique a los demás su escalera de saneamiento.
8. Después de las presentaciones, promueva una discusión grupal que cubra:
 - semejanzas y diferencias sobre cómo se ubicaron las opciones
 - semejanzas y diferencias sobre dónde colocaron a la comunidad actualmente y en el futuro
 - las opciones identificadas como mejores para la comunidad
 - las ventajas de cada opción
 - las dificultades u obstáculos que dificultarían el ascenso en la escalera
 - cómo se alcanzaron estas decisiones
 - qué información piensa el grupo que necesitaría para comparar las opciones con mayor eficacia.
9. Aliente al grupo para que se ponga de acuerdo con una escalera de saneamiento.
10. Explique al grupo que la siguiente actividad lo ayudará a elaborar un plan para desplazarse de su actual ubicación a la situación en que le gustaría estar en el futuro.
11. Converse con el grupo sobre lo que ha aprendido y lo que le gustó y no le gustó de esta actividad.

Recolección de información

Es oportuno que el grupo cuantifique la situación actual de saneamiento de la comunidad a fin de que pueda establecer metas realistas. Las herramientas que pueden usarse para esta actividad incluyen:

- *mapa de la comunidad* para ubicar y especificar los tipos y número de instalaciones de saneamiento
- *atril con bolsillos* para que el grupo provea información sobre el uso individual o familiar de los diferentes tipos de facilidades
- *un censo de la comunidad.*

Todas las conclusiones deben registrarse para que puedan usarse en las actividades futuras que incluirán el desarrollo de un *gráfico de monitoreo*.



Notas

1. Antes de comenzar esta actividad, sería útil tener información sobre:
 - los principios de diseño de las diferentes opciones de saneamiento
 - la eficacia de las diferentes opciones
 - los requisitos de mantenimiento de cada opción
 - los costos de las diferentes opciones de saneamiento
 - los costos (tiempo y dinero) de la operación y mantenimiento
 - los subsidios disponibles
 - la duración de la estructura y sostenibilidad de cada sistema.
2. La escalera de saneamiento muestra las mejoras que pueden realizarse paso a paso. La idea de que la comunidad ascienda la escalera a diferente ritmo resulta atractiva para los grupos, pues comprenden que los cambios se hacen con el transcurso del tiempo, a un ritmo apropiado que ellos mismos manejan. Este descubrimiento puede incentivarlos a involucrarse más.
3. Cuando se seleccionan las opciones de saneamiento, es importante considerar la cantidad de agua que requiere cada opción. También debe considerarse el riesgo de contaminación del ambiente y fuentes de agua. Asegúrese de que los participantes discutan estos temas.
4. Dos opciones pueden ser consideradas igual de buenas. Por lo tanto, se puede colocar una opción a cada lado, es decir, la escalera puede “ramificarse”. La idea de avance para el futuro es más importante que la forma de la escalera.

Otros tipos de escaleras

Esta actividad también se puede usar para afrontar otras preguntas y problemas. Por ejemplo, la escalera de saneamiento puede adaptarse de modo que sea una escalera relacionada con el agua. La actividad se conduciría como se describió en *opciones sanitarias*, pero con dibujos que muestren diferentes opciones para mejorar la calidad y cantidad de agua y acceso al abastecimiento. Las opciones irán de la más sencilla a la más compleja. Además, será necesario incluir dibujos sobre recolección de agua no segura o sin protección, ya que algunas comunidades estarían comenzando a partir de ese paso. Sin embargo, las opciones de abastecimiento tienden a ser menos, de manera que probablemente una escalera para el agua tiene la probabilidad de tener menos pasos. De hecho, algunas veces se aplican sólo dos situaciones: la actual fuente de agua y un abastecimiento de agua alternativo o mejorado.

Actividad 2: Elección de mejores hábitos de higiene



Propósito

Ayudar a identificar los hábitos de higiene que el grupo:

- desea cambiar
- desea incentivar y reforzar
- desea introducir en la comunidad.



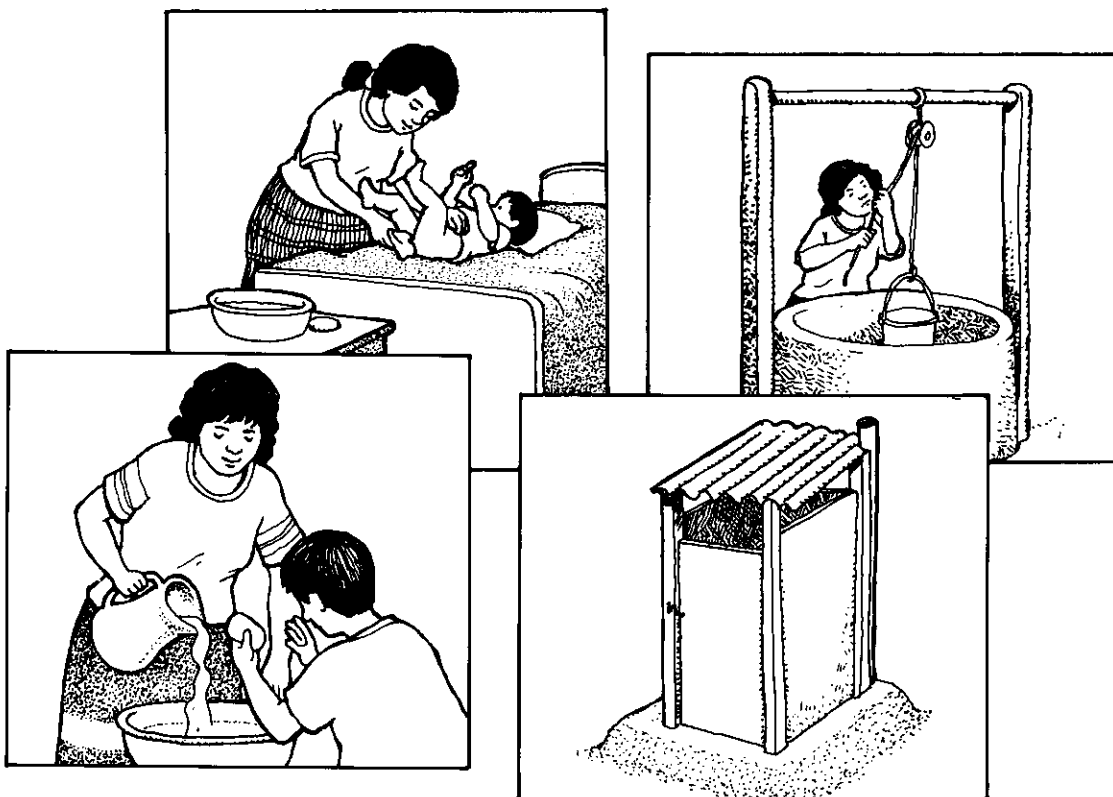
Tiempo

- una hora

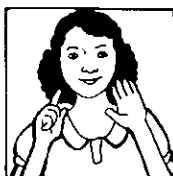


Materiales

- herramienta: dibujos de la *calificación en tres grados del Paso 2: Actividad 2.*



Muestra de dibujos sobre comportamientos de higiene



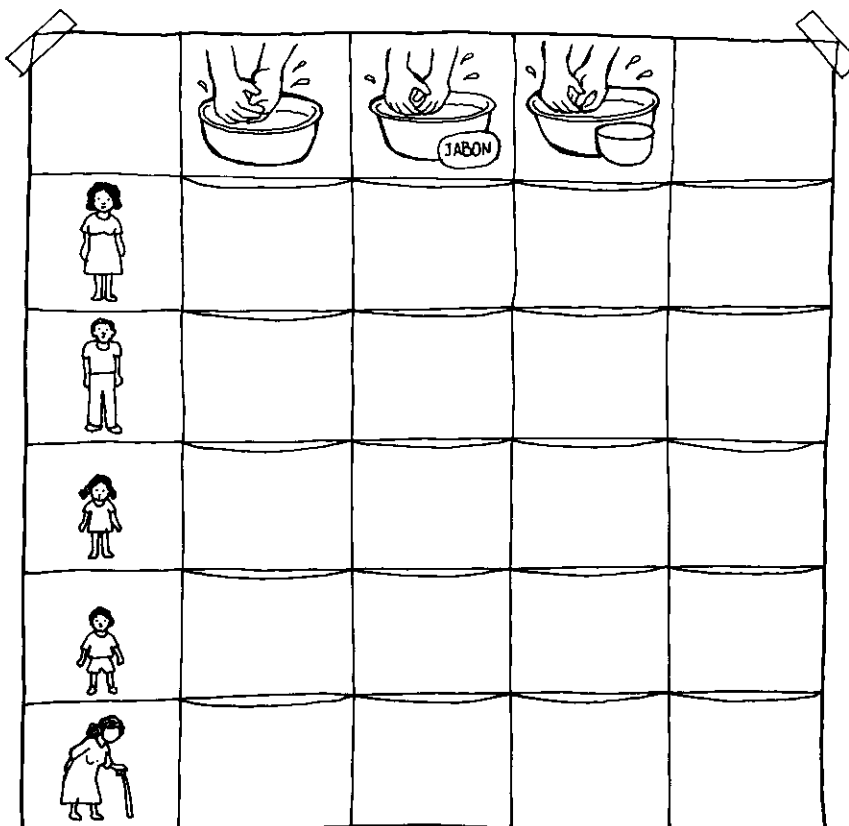
Qué hacer

1. Si ha habido una interrupción entre esta actividad y la anterior, inicie una discusión para revisar lo que se aprendió o decidió en la reunión previa.
2. Pida a los participantes formar grupos de cinco a ocho personas.
3. Indique la tarea a los grupos de la siguiente manera:

"De los dibujos de calificación en tres grados, elijan uno o más comportamientos de higiene que todos piensen que son saludables y que les gustaría incentivar. Luego, seleccionen uno o más comportamientos que les parezcan insalubres y que deseen erradicar".
4. Dé a los grupos de 10 a 20 minutos para seleccionar sus comportamientos de higiene. Luego pida a cada grupo explicar su selección a los otros participantes.
5. Facilite una discusión en grupo dirigida a:
 - llegar a un acuerdo sobre los buenos y malos comportamientos más importantes
 - cómo influir en la comunidad para:
 - usar buenas prácticas todo el tiempo
 - aceptar nuevos comportamientos
 - erradicar las prácticas insalubres.
6. Quizás sea importante saber cuán arraigados estén los comportamientos seleccionados en la comunidad. Esta información podría servir para fijar metas específicas. Las herramientas necesarias para obtener esta información son: el *atril con bolsillos* o una *encuesta en la comunidad*.

Más adelante se presenta un ejemplo del *atril con bolsillos* para estudiar los comportamientos más comunes en relación con el lavado de las manos después de defecar.

Coloque un *atril con bolsillos* cuya fila superior muestre las siguientes opciones para el lavado de manos después de defecar: sólo agua, jabón y agua, tierra o ceniza, y nada. La columna vertical podría mostrar: hombre, mujer y niño. Luego, los participantes usan dos fichas o papelitos de diferente color o forma, uno para señalar las opciones que usan generalmente y otro para indicar las opciones que usan sólo algunas veces.



Atril con bolsillos para las opciones de lavado de las manos

7. Pida al grupo que registre sus conclusiones, ya que éstas se necesitarán posteriormente en otras actividades, incluido el desarrollo de un *cuadro de monitoreo (evaluación)*.
8. Converse con el grupo sobre lo que aprendió y lo que le gustó y no le gustó de esta actividad.



Notas

1. La experiencia ha demostrado que los programas que incluyen cambios en los comportamientos de higiene y en las instalaciones, son más eficaces para el control de las enfermedades diarreicas que los que sólo incluyen cambios en las instalaciones. Existe la tendencia de concentrarse más en las instalaciones físicas, por ello, esta actividad trata de relevar los comportamientos de higiene.
2. En el **Paso 5: Planificación de nuevas instalaciones y cambios de comportamiento** se enseña cómo introducir nuevos comportamientos de higiene y reforzar los existentes.

Actividad 3: Tiempo dedicado a preguntas



Propósito

- permitir que los participantes hagan preguntas acerca del proceso (u otros asuntos) y que obtengan información y reacciones de los otros participantes
- ayudar al grupo a reconocer la riqueza de conocimientos e información que posee colectivamente



Tiempo

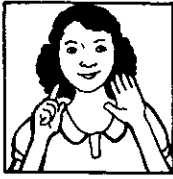
- de una a dos horas



Materiales

- herramienta: *caja de preguntas*
- papel y lapiceros
- recipiente (cesta, sombrero o caja)





Qué hacer

1. Si ha habido una interrupción entre esta actividad y la anterior, inicie una discusión para examinar lo que se aprendió o decidió en la reunión previa.
2. Esta actividad puede llevarse a cabo con éxito si el grupo no excede de 40 integrantes.
3. Explique la tarea al grupo de la siguiente manera:

Por favor, cada uno escriba en un papel o haga un dibujo sencillo de una pregunta que les gustaría se responda. Luego de haber escrito o dibujado su pregunta, doblen el papel por la mitad.
4. Pida a un participante que recoja todas las preguntas en un recipiente. Éste se convierte en la *caja de preguntas*.
5. Cuando se han recogido todas las preguntas, pase la caja de preguntas a cada persona y solicítele que tome una hoja de papel y responda la pregunta. Si alguien toma su propia pregunta, debe pedirle que tome otra.
6. Si un participante no puede responder una pregunta, pida a otra persona que la responda.
7. Converse con el grupo sobre lo que aprendió y lo que le gustó y no le gustó de esta actividad.



Notas

1. Si algunos participantes no saben escribir, pida a cada uno que piensen en una pregunta y que luego marquen su pedazo de papel. También puede entregar a cada participante un papel de diferente color. Los papeles se recogen luego en la *caja de preguntas*. A continuación se pasa la *caja de preguntas* y cuando se selecciona el papel marcado o de color de esa persona, ésta dice su pregunta en voz alta. Con este método las preguntas no son anónimas y todos pueden participar.
2. Esta actividad puede ayudar al grupo a darse cuenta que no tiene que depender mucho de los expertos de fuera. En conjunto, la comunidad cuenta con la mayor parte de la información y conocimiento que necesita.
3. Tal vez algunas preguntas no se relacionen directamente con el tema, pero no deben dejarse de lado. Éstas pueden indicar diferentes inquietudes y también servir de distracción positiva. ¡Debe alentarse el humor!

Siete pasos para que la comunidad planifique la prevención de enfermedades diarreicas

PASO	ACTIVIDAD	HERRAMIENTA
1 Identificación del problema	<ol style="list-style-type: none"> 1. Historias de la comunidad 2. Problemas de salud en nuestra comunidad 	<ol style="list-style-type: none"> 1. Afiches no seriados 2. Enfermera García
2 Análisis del problema	<ol style="list-style-type: none"> 1. Mapa del agua y saneamiento en nuestra comunidad 2. Buenos y malos hábitos de higiene 3. Investigación de las prácticas de la comunidad 4. Cómo se propagan las enfermedades 	<ol style="list-style-type: none"> 1. Mapas de la comunidad 2. Calificación en tres grados 3. Votación con tarjetas 4. Rutas de transmisión
3 Planificación de soluciones	<ol style="list-style-type: none"> 1. Cómo detener la propagación de enfermedades 2. Selección de las barreras 3. Tareas de los hombres y de las mujeres de la comunidad 	<ol style="list-style-type: none"> 1. Bloqueo de las rutas 2. Gráfico de las barreras 3. Análisis de género
4 Selección de opciones	<ol style="list-style-type: none"> 1. Elección de las mejoras de saneamiento 2. Elección de mejores hábitos de higiene 3. Tiempo dedicado a preguntas 	<ol style="list-style-type: none"> 1. Opciones de saneamiento 2. Calificación en tres grados 3. Caja de preguntas
5 Planificación de nuevas instalaciones y cambios de comportamiento	<ol style="list-style-type: none"> 1. Planificación para el cambio 2. Planificación de las tareas de cada persona 3. Identificación de los aspectos que no marchan bien 	<ol style="list-style-type: none"> 1. Carteles de planificación 2. Caja de problemas
6 Planificación del monitoreo y la evaluación	<ol style="list-style-type: none"> 1. Preparación para evaluar nuestro progreso 	<ol style="list-style-type: none"> 1. Gráfico de monitoreo (control)
7 Evaluación de la participación	<ol style="list-style-type: none"> 1. Evaluación de nuestro progreso 	<ol style="list-style-type: none"> 1. Diversas herramientas