

Annexes



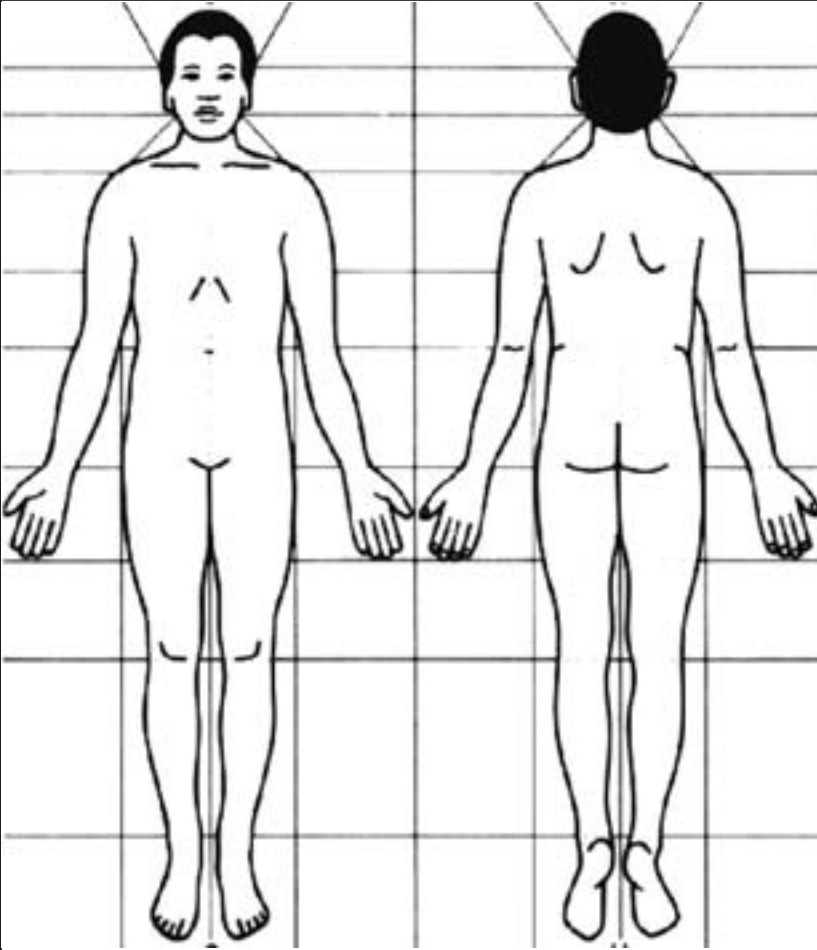
Annexes

Annexes

- Annexe 1** Formulaire POD d'évaluation pour les patients atteints d'UB, région d'Ashanti, Ghana
- Annexe 2** Formulaire POD d'évaluation pour les patients atteints d'UB, Cameroun
- Annexe 3** Formulaires d'évaluation des œdèmes avec les points de référence pour les mesures à prendre sur les membres supérieurs et inférieurs
- Annexe 4** Formulaire d'évaluation de l'amplitude articulaire
- Annexe 5** Echelle d'évaluation de la douleur (numérique, colorée pour adultes et colorée pour enfants)
- Annexe 6** Notation de la limitation fonctionnelle imputable à l'ulcère de Buruli
- Annexe 7** Echelle P (échelle d'évaluation de la participation)
- Annexe 8** Exercices complémentaires de Visual Health Information (VHI)
- Annexe 9** Activités et jeux de Visual Health Information (VHI)

ANNEXE 1

Formulaire POD d'évaluation pour les patients atteints d'ulcère de Buruli élaboré dans la région d'Ashanti (Ghana)

Nom :	N°	Sexe :	M	F		
Adresse :	Age :					
Ville ou village :	Classification :	<i>Nouveau cas</i>	<i>Rechute</i>			
District :	Région :	Niveau d'éducation :				
Date d'évaluation (jour/mois/année) :		Profession :				
Schéma montrant la localisation et l'étendue des lésions		Localisation des lésions (X = Oui)			D	G
		Tête et cou				
		Thorax				
		Dos				
		Abdomen				
		Fessier, périnée				
		Bras				
		Jambes				
		DEFICIENCES (Problèmes et complication) (X = Oui)			D	G
		1. Plaie ouverte				
		2. Plaie infectée				
		3. Douleur				
4. Œdème/tuméfaction (*Mesure)						
		1. Cicatrice hypertrophique/ chéloïdes				
		2. Adhérences				
		3. Rétraction des tissus mous (*Mesure)				
		4. Rétraction articulaire (*Mesure)				
		5. Déformation				
		6. Amputation/perte d'une partie du corps				
		7. Atrophie musculaire				
		8. Perte de sensibilité				
		9. Autre				
LIMITATION DE L'ACTIVITÉ, expliquer (difficulté à s'occuper de soi, se soigner, autres activités) :						
RESTRICTION À LA PARTICIPATION , expliquer (vie familiale, scolaire, professionnelle, sociale, jeux, etc.) :						
AUTRES, expliquer :						

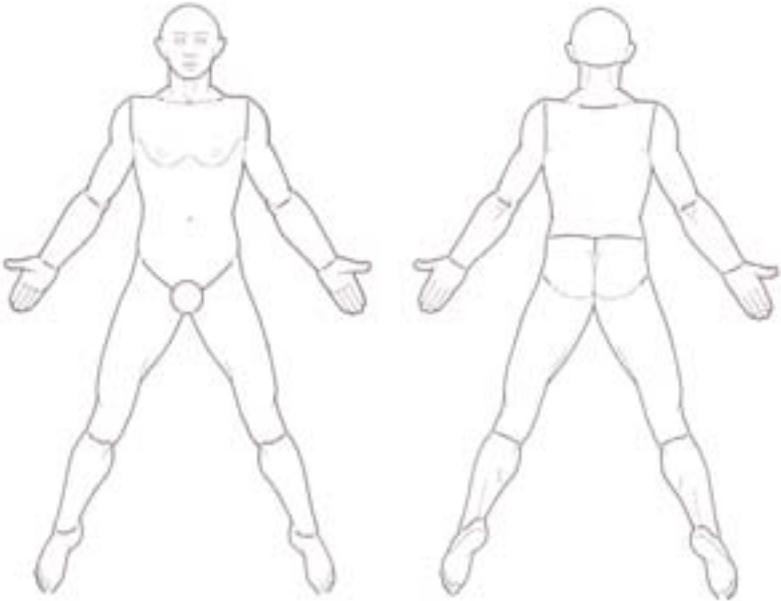
*Voir l'explication des mesures (œdème et mobilité articulaire) sur un autre papier/formulaire

Interventions non chirurgicales	Donner les détails (Type, fréquence, durée, etc.)	Urgent	Terminée avec succès
1. Education du patient pour se soigner lui-même			
2. Soins des plaies			
3. Lutte contre l'œdème			
4. Prise en charge des cicatrices			
5. Mise en position/pose d'attelles			
6. Prise en charge de la douleur et des problèmes sensoriels			
7. Exercices et activités pour l'amplitude articulaire et le renforcement des muscles atrophiés			
8. Adaptation des activités de la vie courante			
9. Orientation			
10. Autres			

ANNEXE 2

Formulaire POD d'évaluation pour les patients atteints d'UB, Cameroun

Rééducation dans la prévention/limitation des handicaps post-buruli
Formulaire d'évaluation initiale

Date de l'évaluation :	Nom du patient :	Age :
Domicile :	Sexe : <input type="checkbox"/> M <input type="checkbox"/> F	
Contact téléphonique :	Occupation : <input type="checkbox"/> Ecolier/étudiant <input type="checkbox"/> Au foyer	
Aire de santé :	<input type="checkbox"/> Activité professionnelle <input type="checkbox"/> Sans activité	
District :	Niveau d'éducation :	
Province :	Religion :	
<input type="checkbox"/> Nouveau cas <input type="checkbox"/> Rechute		
Œdème		
Rétractions capsulo-ligamentaires		
Rétractions muculo-tendineuses		
Atrophie musculaire		
Adhérences musculo-tendineuses		
Prurit		
Sécheresse de la peau		
Hypertrophie cutanée		
Rétractions cutanées		
Adhérences cutanées		
Plaie ouverte		
Zone d'infection		
Amputation/déformation		
Autre :		
Anamnèse	Dates et circonstances du début de l'affection :	
	Date de l'arrivée à l'hôpital :	
	Traitement antérieur ? Si oui : autre centre de santé / médecine traditionnelle ? (souligner ce qui convient)	
	Situation sociale et familiale (famille, personnes à charge au village, garde malade à l'hôpital, personne de référence pour l'aider dans sa rééducation ?) (souligner ce qui convient)	
	Difficultés rencontrées depuis l'affection (physiques, familiales, sociales, psychologiques, économiques) :	
	What does the patient understand about his/her condition and its treatment?	
	Traitement à l'hôpital : <input type="checkbox"/> Pansements <input type="checkbox"/> Antibiothérapie <input type="checkbox"/> Excision, date : <input type="checkbox"/> Greffe, date :	
	Prestations de rééducation :	

Nom de l'évaluateur :

ANNEXE 3**Formulaire d'évaluation des œdèmes avec les points de référence pour les mesures à prendre sur les membres supérieurs et inférieurs****Formulaire d'évaluation de L'ŒDÈME DU MEMBRE SUPÉRIEUR**

POINTS DE RÉFÉRENCE (mesure en millimètres – mm)	Date	Date	Date	Date	Date	Date
1. Phalanges – métacarpe (MCP)						
2. Poignet						
3. 2 doigts au-dessus du poignet						
4. 2 doigts en dessous de la pliure du coude						
5. 2 doigts en dessous de l'aisselle						

Formulaire d'évaluation de L'ŒDÈME DU MEMBRE INFÉRIEUR

POINTS DE RÉFÉRENCES (mesure en millimètres – mm)	Date	Date	Date	Date	Date	Date
1. Phalanges – métatarse (MTP)						
2. Cheville – talon						
3. 4 doigts en dessous de la pliure du genou						
4. 4 doigts au-dessus de la rotule						
5. 4 doigts en dessous de l'aîne						

NB : on peut aussi faire des mesures avec des ficelles ou rubans jetables, que l'on reporte ensuite sur une feuille pour les comparer.

ANNEXE 4
Formulaire d'évaluation de l'amplitude articulaire
4A: Formulaire d'évaluation de
L'AMPLITUDE ARTICULAIRE DANS LE MEMBRE SUPÉRIEUR

Nom du patient :

(A = Actif ; P = Passif) Liste des articulations les plus fréquemment touchées par l'ulcère de Buruli		Date		Date		Date		Date		Date		Date	
		A	P	A	P	A	P	A	P	A	P	A	P
EPAULE	Flexion												
	Abduction												
	Rotation externe												
COUDE	Flexion												
	Extension												
AVANT-BRAS	Pronation												
	Supination												
POIGNET	Flexion												
	Extension												
	Déviation radiale												
	Déviation cubitale												
DOIGT MCP	Flexion												
	Extension												
DOIGT IPP	Flexion												
	Extension												
DOIGT IPD	Flexion												
	Extension												
POUCE MP	Flexion												
	Extension												
POUCE IP	Flexion												
	Extension												
POUCE espace interdigital – abduction (MCP) Mesures en millimètres (mm)													

NB : S'il est impossible de prendre les mesures à l'aide d'un goniomètre, ou si cet appareil n'est pas disponible, on peut les prendre à l'aide de dessins sur papier.

4B : Formulaire d'évaluation de L'AMPLITUDE ARTICULAIRE DANS LE MEMBRE INFÉRIEUR

Nom du patient :

(A = Actif ; P = Passif) Liste des articulations les plus fréquemment touchées par l'ulcère de Buruli		Date		Date		Date		Date		Date		Date	
		A	P	A	P	A	P	A	P	A	P	A	P
HANCHE	Flexion												
	Extension												
	Abduction												
	Rotation externe												
GENOU	Flexion												
	Extension												
PIED	Flexion plantaire												
	Flexion dorsale (extension)												

NB : S'il est impossible de faire les mesures à l'aide d'un goniomètre, ou si cet appareil n'est pas disponible, on peut les prendre à l'aide de dessins sur papier.

ANNEX 5

Echelle d'évaluation de la douleur

Objectif

Mesurer l'intensité des douleurs ressenties par le patient au cours des dernières 24 heures.

Matériel

- Un morceau de papier où est dessinée une ligne de 10 cm avec la mention « pas de douleur » à l'extrémité gauche de la ligne et la mention « douleur maximale » à l'extrémité droite.
- Un stylo ou un crayon.
- Une règle de 10 cm (ou un double-décimètre)

Méthode

- Expliquer au patient que cette ligne va permettre de comprendre l'intensité des douleurs ressenties au cours des dernières 24 heures.
- Lui montrer que l'extrémité gauche représente l'absence de douleur et que le côté droit représente une très grande douleur.
- Lui expliquer que par très grande douleur, on entend une douleur qui est si intense qu'il ne peut plus rien faire.
- Lui demander de montrer sur la ligne à quel niveau il situe la douleur qu'il ressent à cet instant précis (douleur actuelle).
- Marquer d'un point (●) au crayon ou au stylo l'endroit désigné par le patient.
- Lui demander ensuite d'indiquer la douleur la plus intense qu'il a ressenti dans les dernières 24 heures (douleur maximale).
- Marquer d'une croix (X), au crayon ou au stylo, l'endroit sur la ligne indiqué par le patient.
- Pour trouver la valeur, mesurer la distance entre l'extrémité « Pas de douleur » et les repères indiqués pour la **douleur actuelle** et la **douleur maximale**. Consigner ces valeurs en centimètres.

Figure 4.3.1 Indicateur numérique de la douleur



Figure 4.3.2 Indication numérique de la douleur par une échelle colorée pour adultes

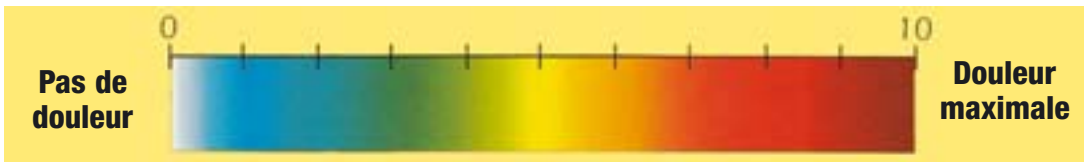


Figure 4.3.3 Indication numérique de la douleur par une échelle colorée pour enfants



LÉGENDE		
Douleur actuelle	● =	cm
Douleur maximale au cours des dernières 24 heures.	X =	cm

ANNEXE 6

Notation de la limitation fonctionnelle imputable à l'ulcère de Buruli (BUFLS)

Evaluation directe de la limitation fonctionnelle

	Activité fonctionnelle	Score		
		0*	1**	2***
Membre supérieur	Manger avec la main			
	Couper avec un couteau ¹			
	Utiliser un crayon (écrire/dessiner)			
	Tenir un grand couteau ¹			
	Boire dans une tasse			
	S'habiller (mettre/boutonner une chemise) ¹			
	Se peigner ¹			
	Verser un liquide d'une carafe ¹			
Membre inférieur	Marcher vite			
	Marcher lentement			
	S'accroupir			
	S'agenouiller			
Tous les membres	Lever un objet			
	S'asseoir			
	Se mettre debout			
	Utiliser un grand couteau ¹			
	Sarcler, biner ¹			
Autres				
Tronc	Se pencher			
Poitrine	Allaiter un enfant ¹			
Tête (œil)	Vue			
Organes génitaux	Fertilité et fonction sexuelle ¹			

¹ L'activité en question ne concerne pas les enfants de moins de six ans.

* 0 point : aucune limitation fonctionnelle pour exécuter l'activité en question.

** 1 point : une certaine limitation fonctionnelle, mais pas totale, pour l'activité en question.

*** 2 points : limitation fonctionnelle totale : le sujet ne peut exécuter l'activité en question.

ANNEXE 7

Echelle P (échelle d'évaluation de la participation)

Nombre	EVALUATION DE LA PARTICIPATION Par rapport à votre entourage, vos amis, vos collègues, etc.	Pas précisé Pas de réponse	Oui	Parfois	Non	Pas concerné, Ne veut pas, Ne doit pas	SCORE				
							Pas un problème	Petit	Moyen	Gros problème	
			0				1	2	3	4	
1	Avez-vous les mêmes chances de trouver un travail ?		0								
	<i>[parfois, non, ou pas concerné]</i> Quelle importance a ce problème pour vous ?						1	2	3	4	
2	Travaillez-vous autant que vos collègues ? (même travail, même nombre d'heures, etc.)		0								
	<i>[parfois, non, ou pas concerné]</i> Quelle importance a ce problème pour vous ?						1	2	3	4	
3	Contribuez-vous autant et de la même façon aux revenus de votre famille ?		0								
	<i>[parfois, non, ou pas concerné]</i> Quelle importance a ce problème pour vous ?						1	2	3	4	
4	Sortez-vous autant de votre village ? (mis à part pour les traitements). Allez-vous par ex. à des marchés, des foires, dans des villages proches ?		0								
	<i>[parfois, non, ou pas concerné]</i> Quelle importance a ce problème pour vous ?						1	2	3	4	
5	Aidez-vous d'autres personnes ? (voisins, amis, membres de votre famille par ex.)		0								
	<i>[parfois, non, ou pas concerné]</i> Quelle importance a ce problème pour vous ?						1	2	3	4	
6	Participez-vous autant que les autres à des activités de détente ou des rencontres ? (sports, discussions, réunions par ex.)		0								
	<i>[parfois, non, ou pas concerné]</i> Quelle importance a ce problème pour vous ?						1	2	3	4	
7	Etes-vous socialement aussi actif ? (dans les affaires locales ou religieuses par ex.)		0								
	<i>[parfois, non, ou pas concerné]</i> Quelle importance a ce problème pour vous ?						1	2	3	4	
8	Visitez-vous d'autres personnes aussi souvent qu'avant ?		0								
	<i>[parfois, non, ou pas concerné]</i> Quelle importance a ce problème pour vous ?						1	2	3	4	
9	Etes-vous à l'aise quand vous rencontrez de nouvelles personnes ?		0								
	<i>[parfois, non, ou pas concerné]</i> Quelle importance a ce problème pour vous ?						1	2	3	4	
10	Etes-vous autant respecté dans votre communauté que vos amis ou collègues ?		0								
	<i>[parfois, non, ou pas concerné]</i> Quelle importance a ce problème pour vous ?						1	2	3	4	
11	Vous déplacez-vous autant que les autres à l'intérieur et à l'extérieur de votre maison, du village, du voisinage ?		0								
	<i>[parfois, non, ou pas concerné]</i> Quelle importance a ce problème pour vous ?						1	2	3	4	

Nombre	EVALUATION DE LA PARTICIPATION Par rapport à votre entourage, vos amis, vos collègues, etc.	Pas précisé Pas de réponse	Oui	Parfois	Non	Pas concerné, Ne veut pas, Ne doit pas					SCORE
							Pas un problème	Petit	Moyen	Gros problème	
			0				1	2	3	4	
12	Fréquentez-vous tous les lieux publics de votre village (écoles, boutiques, bureaux, marchés, boutiques, cafés, etc.) ?		0								
	<i>[parfois, non, ou pas concerné]</i> Quelle importance a ce problème pour vous ?						1	2	3	4	
13	Prenez-vous soin de vous ? (apparence, nutrition, santé, etc.)		0								
	<i>[parfois, non, ou pas concerné]</i> Quelle importance a ce problème pour vous ?						1	2	3	4	
14	Chez vous, participez-vous aux tâches ménagères ?		0								
	<i>[parfois, non, ou pas concerné]</i> Quelle importance a ce problème pour vous ?						1	2	3	4	
15	Est-ce qu'on tient compte de votre opinion au cours des discussions familiales ?		0								
	<i>[parfois, non, ou pas concerné]</i> Quelle importance a ce problème pour vous ?						1	2	3	4	
16	Chez vous, la vaisselle que vous utilisez est-elle mélangée à celle utilisée par les autres ?		0								
	<i>[parfois, non, ou pas concerné]</i> Quelle importance a ce problème pour vous ?						1	2	3	4	
17	Participez-vous autant que les autres aux grandes cérémonies ? (mariages, funérailles, fêtes religieuses par ex.)		0								
	<i>[parfois, non, ou pas concerné]</i> Quelle importance a ce problème pour vous ?						1	2	3	4	
18	Vous sentez-vous sûr de vous pour apprendre de nouvelles choses ?		0								
	<i>[parfois, non, ou pas concerné]</i> Quelle importance a ce problème pour vous ?						1	2	3	4	

Observations :

Total

Nom Age Sexe

Motif de l'évaluation

Enquêteur Date de l'entretien/...../.....

Degrés de restriction à la participation

Pas de restriction notable	Restriction légère	Restriction modérée	Restriction importante	Restriction extrême
0 – 12	13 – 22	23 – 32	33 – 52	53 – 90

Avertissement : L'échelle d'évaluation de la participation est une propriété intellectuelle de la Participation Scale Development Team. Ni l'équipe, ni les parraineurs ne peuvent être tenus responsables des conséquences que pourrait avoir l'utilisation de cette échelle.

Comment administrer le formulaire

Le programme doit désigner ceux qui seront chargés d'administrer le formulaire d'évaluation. Les questions doivent être posées comme elles ont été écrites. Seules les explications accompagnant les questions peuvent être données en cas de doute. Parfois, l'enquêteur pourra employer différents termes pour expliquer une question, mais il ne doit jamais sortir du cadre défini dans le questionnaire. Avant de commencer à poser les questions, il doit instaurer un rapport de confiance avec la personne interrogée et celle-ci doit se sentir aussi à l'aise que possible. Dans la mesure du possible, l'entretien se

déroulera en privé et l'enquêteur sera du même sexe que le sujet interrogé. Une fois l'interview commencée, elle ne doit pas être interrompue pour répondre à d'autres questions, donner des explications qui n'ont rien à voir avec l'échelle de participation ou discuter d'autres sujets. Si la personne interrogée souhaite donner des détails, poser une question ou aborder un autre sujet, l'enquêteur doit insister amicalement, mais avec fermeté, sur le fait qu'il faut d'abord terminer le questionnaire et qu'il reviendra par la suite sur les autres questions ou préoccupations de la personne interrogée. C'est très important.

Possibilités de réponse

Pas précisé/pas de réponse

- « Je ne peux pas vous dire »,
- « j'ai oublié de demander »

Cochez cette case quand la personne interrogée ne répond pas, par exemple quand elle ressent une gêne trop forte pour pouvoir répondre. On coche aussi cette case quand la question a été oubliée par l'enquêteur ou si elle n'a pas été posée, quel qu'en soit le motif.

Oui

« Aucune difficulté » C'est la réponse donnée quand le sujet n'a aucune restriction ou une restriction tellement faible qu'elle est négligeable.

Parfois

C'est un problème parfois ou avec certaines personnes.

Non

C'est un problème

Pas concerné/ne veut pas/ne doit pas

Il arrive que les sujets interrogés répondent « Non » à une question tout en disant qu'ils ne sont pas concernés. Par exemple, ils peuvent ne pas sortir du village, ce qui les conduit à répondre « Non », mais ils ne sont pas concernés par cette question parce qu'ils n'ont pas de parents ou de famille vivant en dehors du village.

Il arrive aussi qu'ils ne sortent pas du village parce que ce sont leurs enfants qui vont au marché et ils **n'ont pas l'obligation** d'aller ailleurs. Cette réponse peut aussi être donnée quand on n'attend pas de la personne interrogée qu'elle en soit capable ; par exemple la question sur le mariage lorsqu'elle est posée à un enfant. Cette réponse doit aussi être donnée lorsque les problèmes sont dus à la caste ou au sexe plutôt qu'à la maladie. C'est le cas par exemple lorsque les femmes sont exclues des postes de responsabilité dans la communauté, quel que soit leur état de santé.

Il arrive aussi que les patients disent qu'ils **ne veulent pas** sortir du village ou qu'ils n'y trouvent aucun intérêt. Les enquêteurs doivent bien se rendre compte de la différence entre les patients qui disent ne pas vouloir faire quelque chose parce que ça n'a pas d'intérêt pour eux et ceux qui ne veulent pas par peur ou paranoïa, ce qui revient à une auto-stigmatisation.

Evaluation du problème

Si le sujet a répondu « Non » ou « Parfois », il faut évaluer l'ampleur de la restriction.

Ce n'est pas un problème

Il y a une restriction à la participation, mais le sujet n'en est pas affecté du point de vue pratique ou émotionnel. On retrouvera ici des situations où le patient s'est totalement adapté. Il faut faire attention de bien distinguer ces situations de celles où le sujet n'a jamais eu l'espoir ou aucune attente de participer.

C'est un petit problème

(temps ou intensité) (restriction légère)

Il y a une restriction qui affecte le sujet du point de vue pratique ou émotionnel. Ce problème reste léger cependant car il n'est pas fréquent ou n'est pas source d'une grande difficulté.

C'est moyennement un problème

(temps ou intensité) (restriction modérée)

Il y a une restriction qui affecte le sujet du point de vue pratique ou émotionnel. Elle a des effets sur sa vie.

C'est un gros problème

Il y a une restriction qui affecte le sujet du point de vue pratique ou émotionnel. Il n'a pas trouvé de moyen pour y faire face et ce problème a amené un changement majeur dans sa vie.

Comment consigner les réponses et calculer le résultat

La notation de chaque réponse est préétablie dans les cases. Pendant l'entretien, l'enquêteur consigne les réponses en entourant le chiffre correspondant ou en cochant la case qui convient, puis en entourant la notation correcte du problème. Les cases qui sont sans objet pour la question sont ombrées. Après l'entretien, on reporte le score obtenu pour chaque question dans la colonne « Score » et l'on fait l'addition. Le total est inscrit dans la case du même nom. Comme pour chaque question le score va de 0 à 4 et qu'il y a 18 questions, le total est compris entre 0 et 72. La valeur recommandée actuellement pour la limite entre une « vie normale » (= pas de restriction notable) et des restrictions à la participation est de 12. Ceux pour qui le résultat dépasse 12 sont classés comme éprouvant des restrictions à la participation et il conviendra donc d'approfondir les évaluations pour déterminer le besoin et la faisabilité d'une aide à la réadaptation.

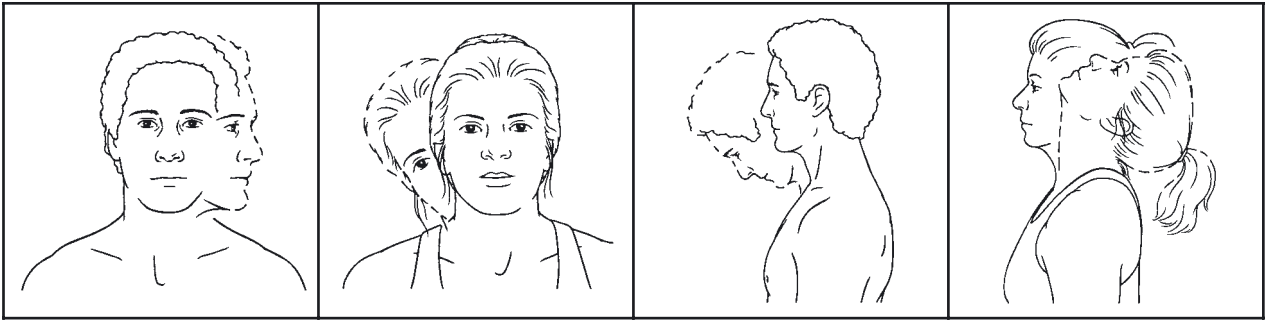
Cette limite de 12 se fonde sur les données recueillies au cours du processus d'élaboration de l'échelle. Parmi les témoins interviewés, 95 % ont obtenu un résultat inférieur ou égal à 12. Localement, une autre valeur

pourra s'avérer plus indiquée. Pour définir ce qu'est la « normalité » dans une zone donnée, on procède à une enquête en interrogeant une trentaine de sujets témoins (qui ne présentent aucune pathologie ou incapacité qui soit source de stigmatisation). En retenant une valeur plus élevée, on améliore en général la spécificité mais on diminue la sensibilité ; une valeur plus basse a l'effet inverse. En augmentant la sensibilité, un plus grand nombre de personnes semblent avoir besoin d'une réadaptation (ils ont des restrictions). En augmentant la spécificité, seuls ceux qui ont des difficultés importantes sont identifiés comme ayant besoin d'une réadaptation. La valeur retenue dépendra des scores obtenus par les sujets témoins et des ressources disponibles pour la réadaptation. Si celles-ci sont abondantes, on peut alors choisir une valeur plus basse et proposer une aide à un plus grand nombre de personnes. En revanche, s'il y a peu de ressources, on relèvera la limite pour ne proposer de l'aide qu'à ceux qui éprouvent les difficultés les plus importantes. Il est important de consigner le score du patient aux côtés de la décision prise d'envisager ou non une aide à la réadaptation.

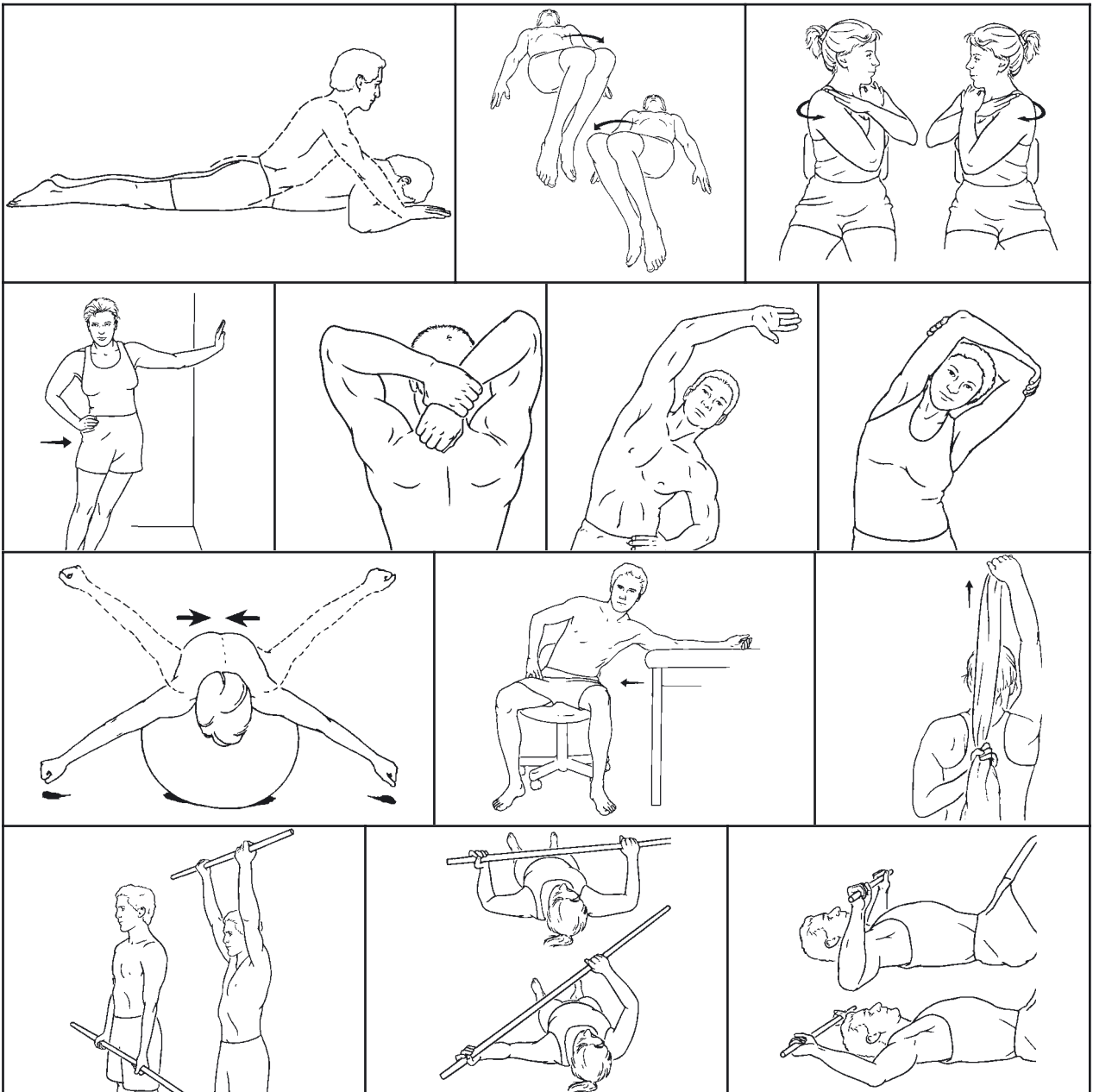
ANNEXE 8

Exercices complémentaires de Visual Health Information (VHI)

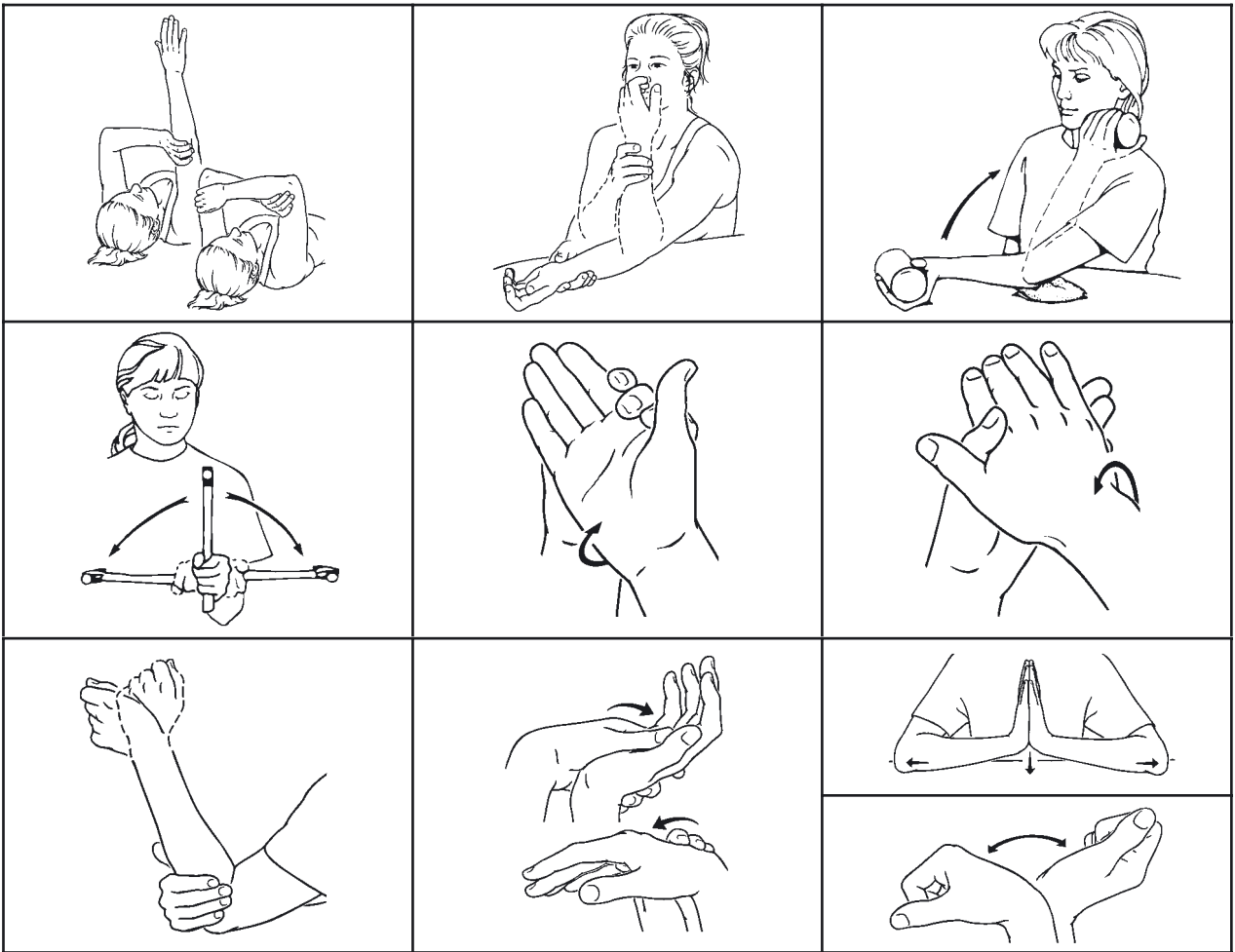
Tête et cou



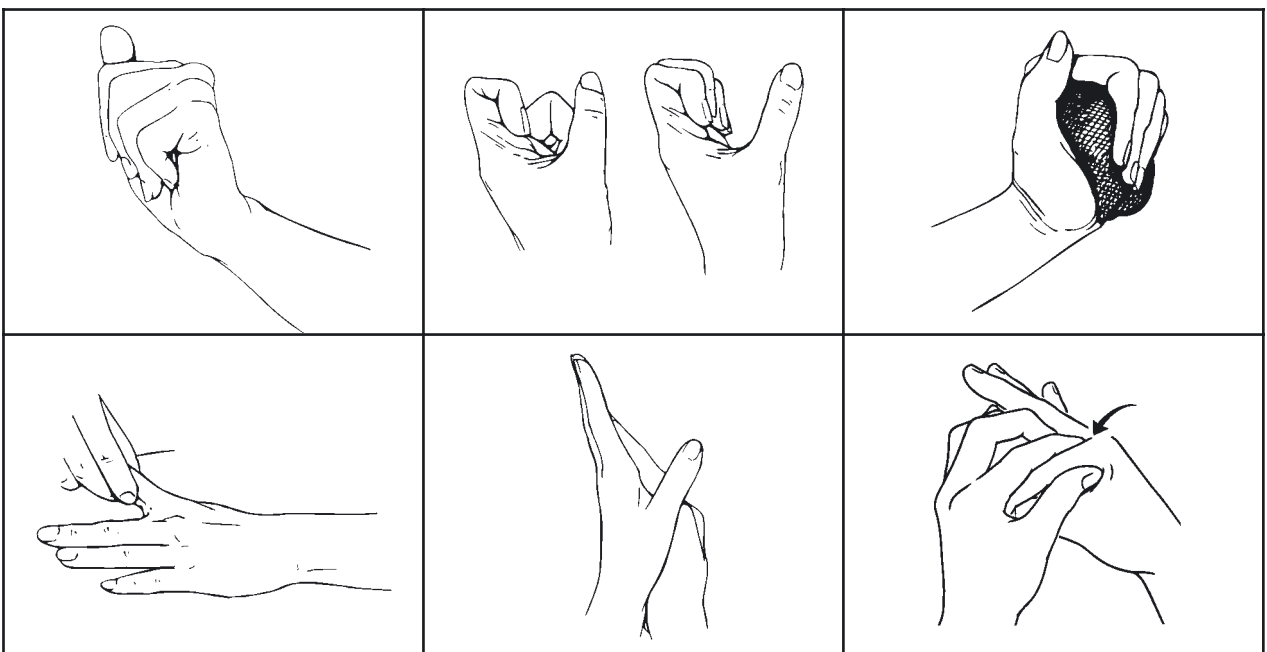
Torse ou dos et épaule

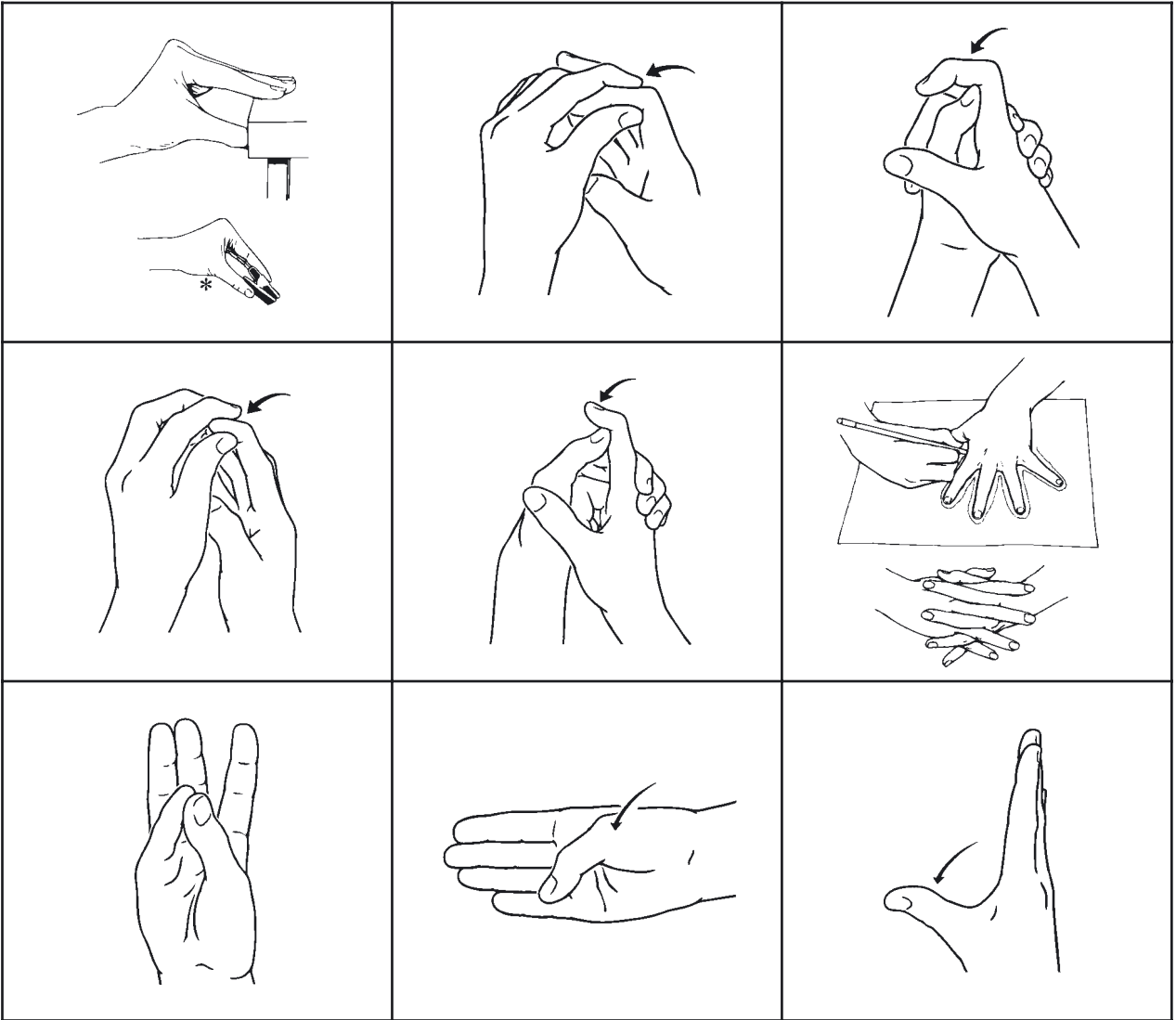


Coude, avant-bras et poignet

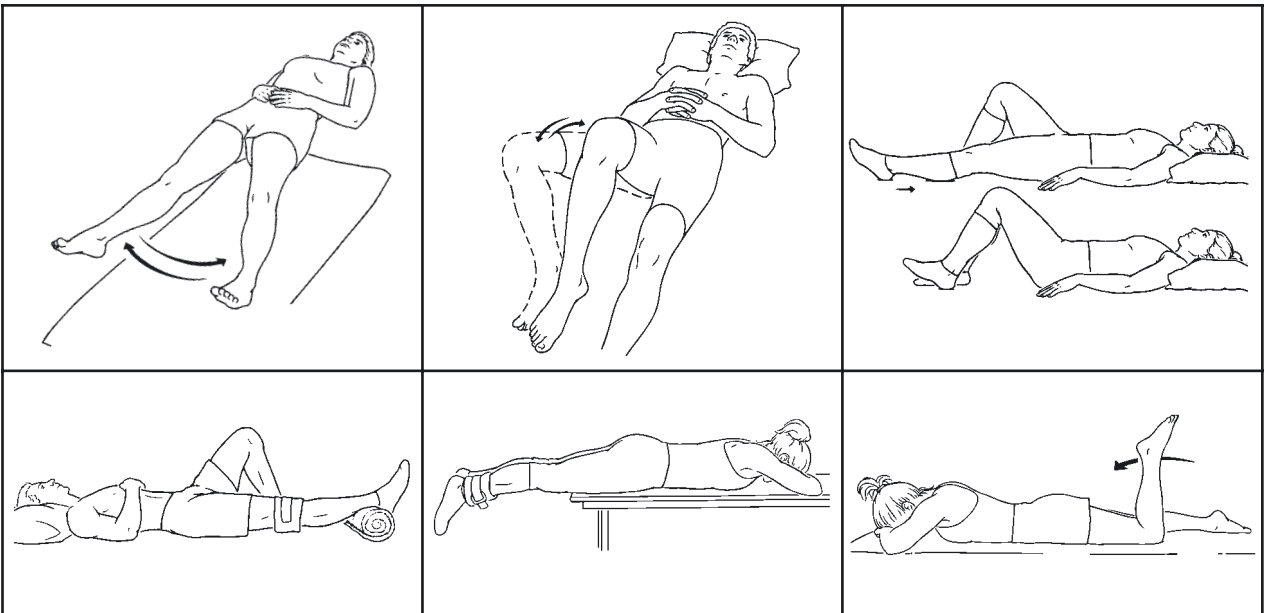


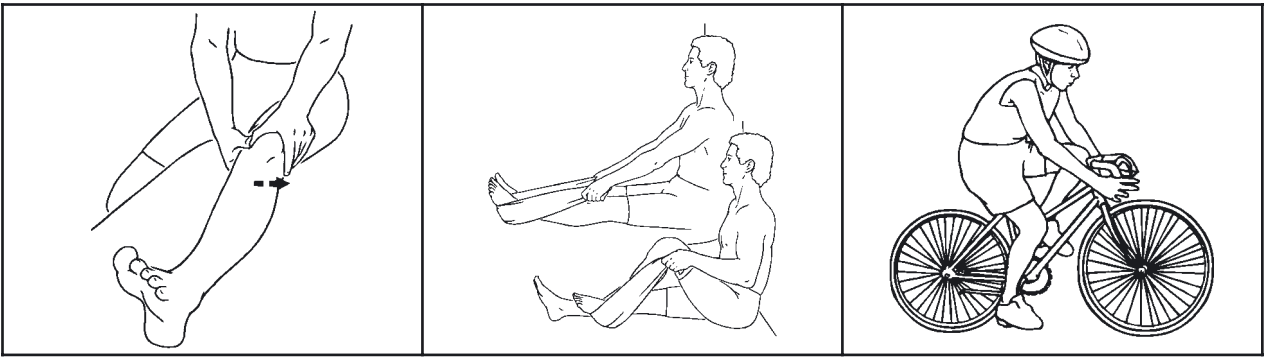
Main, doigt et pouce



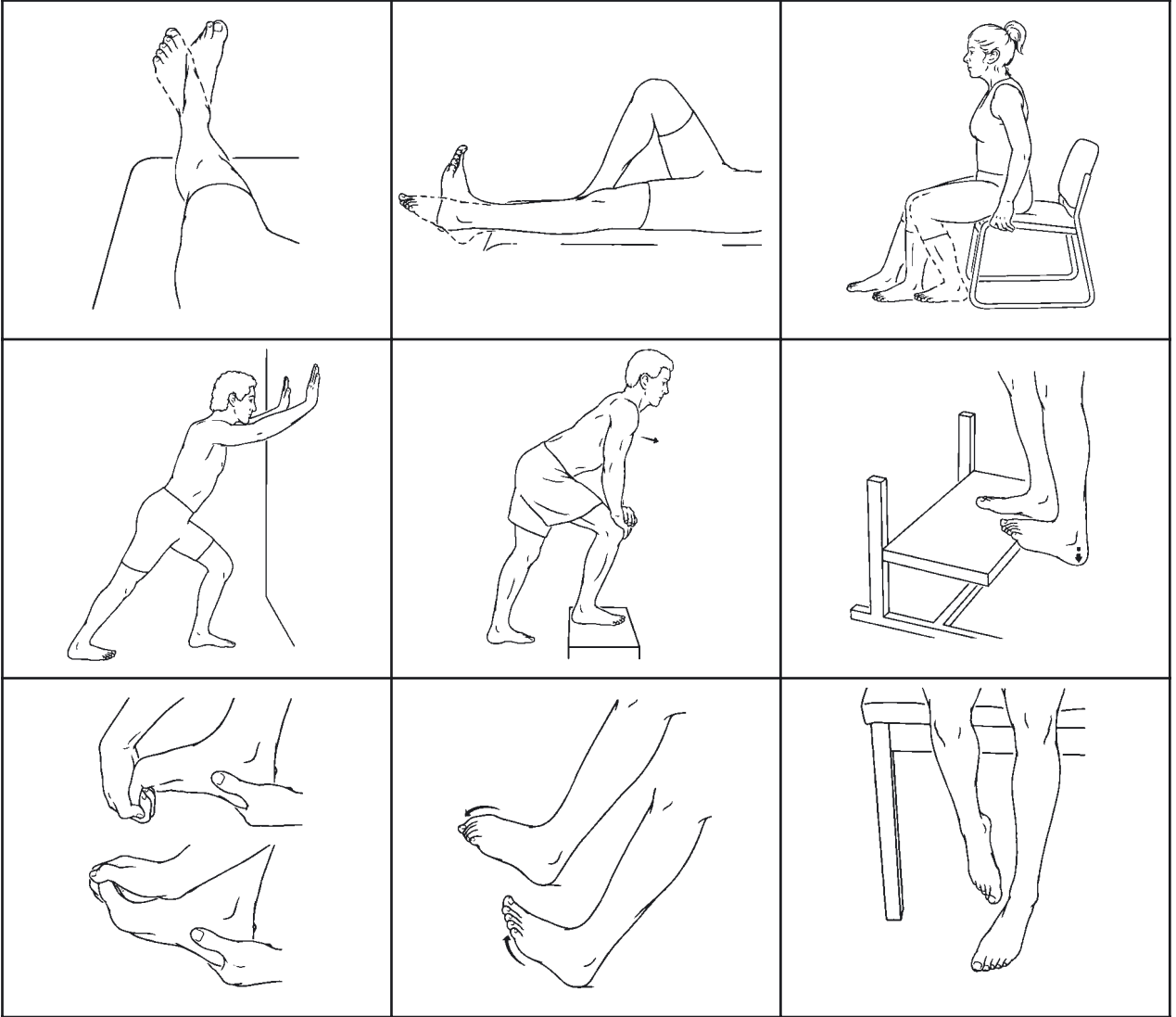


Hanche, jambe et genou

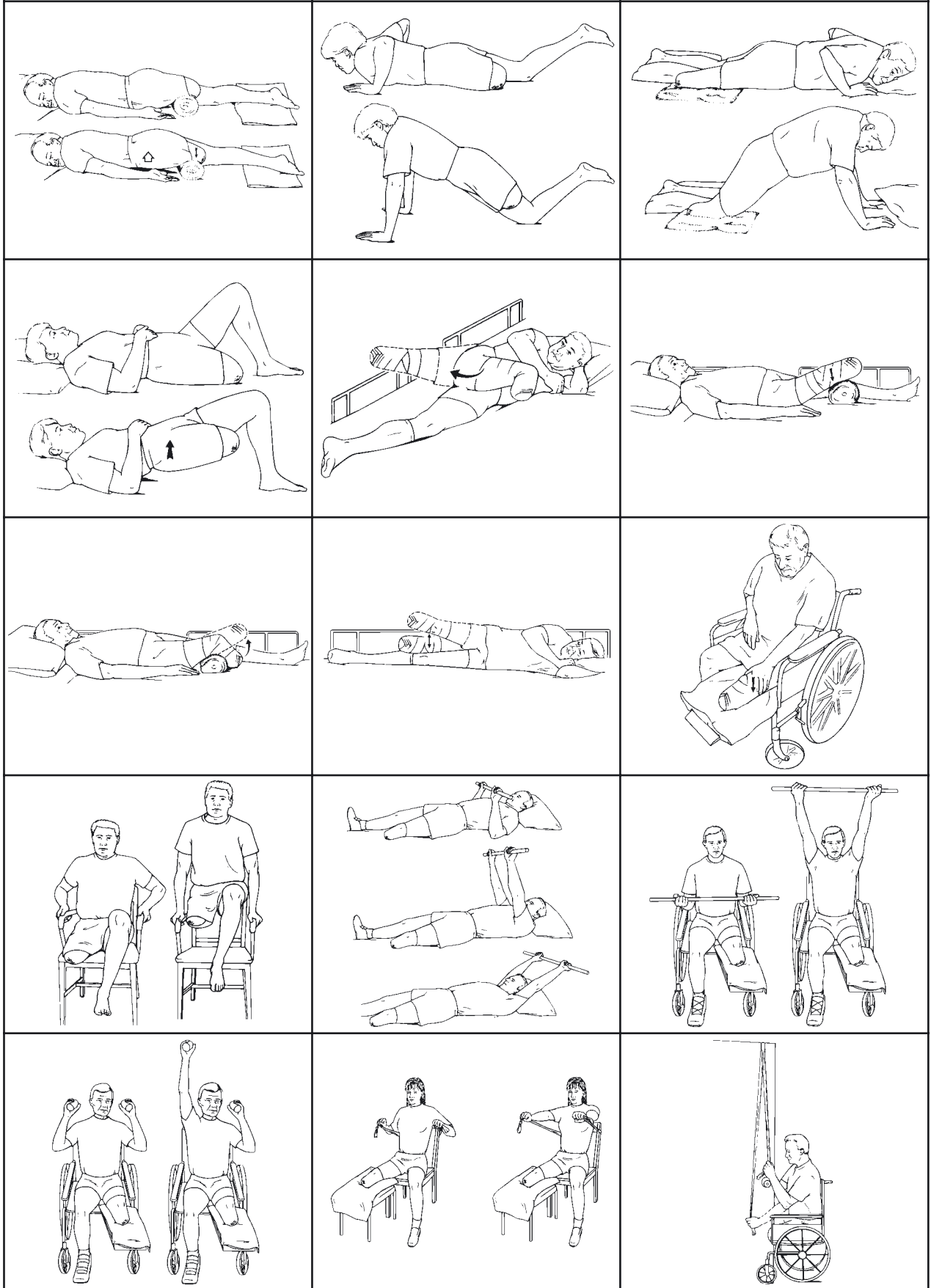




Cheville, pied et orteils



Exercices en cas d'amputation des membres inférieurs



ANNEXE 9 Activités et jeux de Visual Health Information (VHI)



Ulcère de Buruli

Prévention des incapacités (POD)

Editeurs :

Linda Lehman

Valérie Simonet

Paul Saunderson

Pius Agbenorku



*On peut prévenir les incapacités dues
à l'Ulcère de Buruli: allez à l'hôpital
le plus tôt possible!*

ISBN 92 4 254681 X



9 789242 546811

**Ce manuel a été publié
grâce au soutien financier de:**
Aide aux Lépreux Emmaüs-Suisse
American Leprosy Missions
Association Française Raoul Follereau
Fondation luxembourgeoise Raoul Follereau

<http://www.who.int/buruli/en>