

# RELEVÉ ÉPIDÉMIOLOGIQUE HEBDOMADAIRE WEEKLY EPIDEMIOLOGICAL RECORD

34<sup>e</sup> ANNÉE

34<sup>th</sup> YEAR

SOMMAIRE	Page	CONTENTS
Notifications de maladies quaranténaires	12	Notifications of quarantinable diseases
Notifications d'application ou de retrait de mesures sanitaires	15	Notifications of application or withdrawal of sanitary measures
Maladies quaranténaires		Quarantinable diseases:
Choléra : Zones infectées au 2 janvier 1959	16	Cholera : Infected areas on 2 January 1959
Zones infectées au 8 janvier 1959	17	Infected areas on 8 January 1959
Ports agréés et désignés pour la délivrance des certificats de dératisation et d'exemption de la dératisation	20	Ports approved and designated for the issue of deratting and deratting exemption certificates
Fièvre jaune: Centres de vaccination habilités	21	Yellow fever: Yellow-fever receptive areas
Fièvre jaune: Zones de réceptivité amarile	21	Yellow fever: Designated vaccinating centres
Publications de l'Organisation Mondiale de la Santé	26	Publications of the World Health Organization

*Ce Relevé contient les renseignements reçus des administrations sanitaires nationales par l'OMS en son siège, ses bureaux régionaux, à Alexandrie et Washington, et la Station d'information épidémiologique de Singapour.*

*Les notifications prescrites par le Règlement sanitaire international et les accords sanitaires internationaux en vigueur, concernant les mesures quaranténaires, les vaccinations et autres sujets, sont publiées telles qu'elles sont reçues des gouvernements, même lorsqu'elles semblent dépasser les dispositions de cette législation. Dans ce dernier cas, le gouvernement intéressé est averti des divergences constatées.*

*Les administrations sanitaires sont invitées à présenter toute remarque à l'adresse suivante :*

Quarantaine internationale  
Organisation mondiale de la Santé  
Palais des Nations  
Genève

Adresse télégraphique : EPIDNATIONS GENÈVE.

*This Record is compiled from information received from national health administrations, by WHO Headquarters, Regional Offices at Alexandria and Washington, and the Epidemiological Intelligence Station at Singapore.*

*Notifications required under the International Sanitary Regulations and existing international sanitary agreements are, in respect of quarantine measures, vaccination and other items, published as received from reporting governments even though the contents of such notifications appear to be in excess of the provisions of that legislation. In the latter event, the attention of the government concerned will be drawn to discrepancies.*

*Health administrations are invited to address their comments to :*

International Quarantine  
World Health Organization  
Palais des Nations  
Geneva

Telegraphic address : EPIDNATIONS GENÈVE.



ORGANISATION MONDIALE DE LA SANTÉ  
WORLD HEALTH ORGANIZATION

GENÈVE

9 JANVIER 1959

NOTIFICATIONS

de peste, choléra, fièvre jaune, variole, typhus et fièvre récurrente, aux termes de la législation sanitaire internationale

reçues du 3 au 8 janvier 1959

of plague, cholera, yellow fever, smallpox, typhus and relapsing fever

under International Sanitary Legislation

received from 3 to 8 January 1959

Explication des signes utilisés — Explanation of symbols used

- Notification reçue d'un gouvernement aux termes de l'article 3 du Règlement sanitaire international indiquant qu'une circonscription est devenue infectée à la date donnée.  
Notification received under Article 3 of the International Sanitary Regulations from the Government that the area became an infected local area on the date indicated.
- Notification reçue d'un gouvernement aux termes de l'article 6 du Règlement sanitaire international indiquant qu'une circonscription était indemne à la date donnée.  
Notification received under Article 6 of the International Sanitary Regulations from the Government that the area was free from infection on the date indicated.

- ... Chiffres non encore disponibles — Figures not yet received
- (A) Aéroport — Airport
- (P) Port maritime ou fluvial — Maritime or river port
- i Cas importé — Imported case
- p Chiffres préliminaires — Preliminary figures
- r Chiffres révisés — Revised figures
- s Cas suspect — Suspected case

PESTE — PLAGUE

Afrique — Africa

	C	D
KENYA	3.I	
Central Province . . .	3	
MADAGASCAR	29.XII	
<i>Tananarive, Province Ambatolampy, District</i>		
Antsiriribe, Canton . .	3 <sup>1</sup>	

<sup>1</sup> 2 cas confirmés et 1 suspect — 2 cases confirmed and one suspected (voir/see: p. 2).

Asie — Asia

	C	D
BIRMANIE — BURMA	28.XII-3.I	
. . . . .	1	0
<i>Mandalay, Division</i>	23-29.XI	
Meiktila, District . . .	2	2
IRAN		
<i>Kurdistan Miandoab, District</i>		
Zenyalkandi □ 23.XII		

CHOLÉRA — CHOLERA

Asie — Asia

	C	D	C	D
INDE — INDIA	21-27.XII	28.XII-3.I		
Calcutta (PA) <sup>1</sup> . . . .	2	2	2	1
Lucknow (A) . . . . .	1	0	...	...
Madras (PA) . . . . .	10	5	35	6

<sup>1</sup> A l'exclusion de la circonscription de l'aéroport de Dum-Dum. — Excl.: Local area of Dum Dum airport,

	C	D	C	D	C	D
INDE (suite)	23-29.XI	30.XI-6.XII	7-13.XII			
INDIA (ctd)						
<i>Andhra Pradesh State</i>						
<i>Districts</i>						
Cuddappah . . . . .	31p	17p	23p	17p	2p	1p
East Godavari . . . .	5p	3p	3p	2p	27p	15p
Guntur . . . . .	...	...	8p	2p	...	...
Khammam . . . . .	4p	2p	...	...	...	...
Krishna . . . . .	2p	0p	1p	1p	2p	2p
Kurnool . . . . .	...	...	13p	4p	6p	3p
Nellore . . . . .	19p	11p	11p	6p	15p	12p
Srikakulam . . . . .	3p	1p	7p	4p	19p	3p
<i>Assam State</i>						
<i>Districts</i>						
Goalpara . . . . .	49p	22p	10p	8p	...	...
Kamrup . . . . .	5p	0p	...	...	...	...
<i>Bihar State</i>						
<i>Districts</i>						
Patna . . . . .	37	8	...	...	...	...
Santal Parganas . . .	13	5	...	...	...	...
Saran . . . . .	5	1	...	...	...	...
<i>Bombay State</i>						
<i>Districts</i>						
Bhandara . . . . .	107	23	66p	20p	10p	1p
Ratnagiri □ 6.I . . . .	...	...	7p	5p	...	...
Sholapur □ 6.I . . . .	2p	0p	2p	0p	...	...
Surat . . . . .	1p	1p	...	...	1p	1p
Wardha □ 6.I . . . . .	9p	4p	1p	0p	...	...
<i>Madras State</i>						
South Arcot, District . . . . .	...	...	...	...	1p	1p
<i>Mysore State</i>						
<i>Districts</i>						
Bellary . . . . .	...	...	2p	1p	...	...
Chitaldrug . . . . .	4p	1p	2p	2p	3p	4p
<i>Orissa State</i>						
<i>Districts</i>						
Cuttack . . . . .	4	1	7p	3p	...	...
Ganjam . . . . .	33	22	28p	19p	27p	15p
Puri . . . . .	4	2	...	...	...	...
<i>West Bengal State</i>						
Howrah, District . . .	1p	0p	...	...	...	...

	C	D
INDE (suite) — INDIA (continued)	16-22.XI	
<i>Andhra Pradesh State</i>		
<i>Districts</i>		
Chittoor . . . . .	1	0
Visakhapatnam . . . .	6	2
<i>Punjab State</i>		
Karnal, District . . . .	1	0
<i>Uttar Pradesh State</i>		
Lucknow, District . . . .	6	0
<i>West Bengal State</i>		
<i>Districts</i>		
Bankura . . . . .	1	0
Murshidabad . . . . .	5	3
Nadia . . . . .	3	1
PAKISTAN	21-27.XII	28.XII-3.I
Chalna (P) . . . . .	2	0
Dacca (A) . . . . .	3	2
	7-13.XII	14-20.XII
East Pakistan . . . . .	425 <sup>p</sup>	276 <sup>p</sup>
	479 <sup>p</sup>	307 <sup>p</sup>
THAÏLANDE — THAILAND	28.XII-3.I	
<i>Provinces</i>		
Ayuthya . . . . .	1	1
Ratchburi . . . . .	11	2
Samut Prakan . . . . .	5	3
Samut Sakhon . . . . .	5	0
Samut Songkhram . . .	21	3
Singburi . . . . .	4	1
Sukhothai . . . . .	0	1

VARIOLE — SMALLPOX

Afrique — Africa		C	D	C	D
AFRIQUE-OCCIDENTALE FRANÇAISE	16-22.XII	23-29.XII			
FRENCH WEST AFRICA					
CÔTE D'IVOIRE					
Cercles					
Abengourou . . . . .	1	0	...	...	
Abidjan . . . . .	2	0	...	...	
Grand-Lahou . . . . .	3	1	...	...	
Séguéla . . . . .	4	0	...	...	
DAHOMÉY					
Cercles					
Abomey . . . . .	2	1	...	...	
Parakou . . . . .	1	0	...	...	
Porto Novo . . . . .	1	0	...	...	
HAUTE VOLTA					
Ouahigouya, Cercle . .			1	0	
NIGER					
Magaria, Cercle . . . .			2	0	
SÉNÉGAL					
Dakar (PA) . . . . .			1	0	
KENYA					
	7-13.XII	14-20.XII			
Nairobi (A) <sup>1</sup> . . . . .	1 <sup>2</sup>	1 <sup>2</sup>			
Provinces					
Central . . . . .	1 <sup>2</sup>	0			
Nyanza . . . . .	1 <sup>2</sup>	0			
Rift Valley . . . . .	4 <sup>2</sup>	4 <sup>2</sup>			
Southern . . . . .	2 <sup>2</sup>	0			
<sup>1</sup> A l'exclusion de la circonscription de l'aéroport de Nairobi (Embakasi). — Excluding local area of Nairobi (Embakasi) airport.					
<sup>2</sup> Variola minor/Alastrim.					
RHODÉSIE ET NYASSALAND, FÉDÉRATION DE					
RHODESIA AND NYASALAND, FEDERATION OF	21-27.XII	28.XII-3.I			
NYASSALAND					
Central, Province . . . .			1	2	
SIERRA LEONE					
		21-27.XII			
Bonthe (P) . . . . .			1		
South Eastern Province			2		
SOUDAN — SUDAN					
		28.XII-3.I			
Blue Nile, Province					
Kosti, District . . . . .			1		
Southern Gezira . . . .			1		
Kordofan, Province					
Central, District . . . .			1		
El Obeid Town ■ 2.I					

TANGANYIKA		C
Dar-es-Salaam (PA) . . .		2
Provinces		
Eastern . . . . .		3
Southern Highlands . .		1
TOGO		
	14-20.XII	
Anecho, Cercle . . . . .		8
Amérique — America		
BRÉSIL — BRAZIL		
Edo. Alagoas		
Maceió (P) . . . . .	1.V-30.VI	9
Edo. Bahia		
Salvador (P) . . . . .	»	27
Edo. Ceará		
Fortaleza (P) . . . . .	1-31.V	2
Edo. Espirito Santo		
Vitória (P) . . . . .	1-30.VI	1
Edo. Maranhao		
Sao Luis (P) . . . . .	1.V-30.VI	64
Edo. Pará		
Belém (PA) . . . . .	»	3
Edo. Paraíba		
Joao Pessoa (P) . . . .	1-31.V	4
Edo. Paraná		
Curitiba . . . . .	1.V-30.VI	11
Edo. Pernambuco		
Recife (PA) . . . . .	1-30.VI	3
Edo. Rio Grande do Sul		
Porto Alegre (PA) » . .		6
Edo. Sao Paulo		
Sao Paulo (A) . . . . .	1.V-30.VI	22
ÉQUATEUR — ECUADOR		
Prov. Guayas		
Cantón Guayaquil		
Parr. Naranjal . . . . .	14-20.XII	1
Prov. Pichincha		
Cantón Quito		
Parr. Calderon . . . . .	30.XI-6.XII	1
» Conocoto » . . . . .		1

ÉQUATEUR (suite)		C
ECUADOR (continued)		
Prov. Tungurahua		
Cantón Ambato		
Parr. Ambato . . . . .	7-13.XII	4
Cantón Pillaro . . . .		
Parr. Pillaro . . . . .	7-13.XII	4
» San Andrés » . . . .		6
» San Miguel » . . . .		32
Asie — Asia		
BIRMANIE — BURMA		
		28.XII-3.I
Akyab (PA) ■ 16.XI.58		5
Rangoon (PA) . . . . .		4
Arakan Division		
Kyaukpyu, District . . .	17.VIII-11.X	156
Irrawaddy Division		
Moulmeingyun Town . .	28.IX-6.XII	3
Magwe Division		
Pakokku, Town . . . . .	28.IX-11.X	2
Pakokku, District . . . .	12.X-8.XI	8
Mandalay Division		
Meiktila Town . . . . .	16-22.XI	1
Yamethin, District . . .	29.VI-12.VII	5
Pegu Division		
Insein, District . . . . .	28.IX-4.X	0
Pegu, District . . . . .	19-25.X	3
Sagaing Division		
Upper Chindwin, District	7.IX-4.X	21
Shan State		
Taunggyi, Town . . . . .	28.IX-25.X	9
INDE — INDIA		
	21-27.XII	28.XII-3.I
Bombay (PA) . . . . .	0	0
Calcutta (PA) <sup>1</sup> . . . . .	2	1
Cochin (P) . . . . .	12	8
Kanpur (A) . . . . .	0	0
Madras (PA) . . . . .	53	13
<sup>1</sup> A l'exclusion de la circonscription de l'aéroport de Dum-Dum. — Excl.: Local area of Dum Dum airport.		
Lucknow (A) . . . . .		
		14-20.XII
		1
7-13.XII		
Alleppey (P) . . . . .		1

**VARIOLE (suite)  
SMALLPOX (continued)**

<i>Asie (suite) — Asia (continued)</i>						
	C	D	C	D	C	D
INDE (suite)	23-29.XI	30.XI-6.XII	7-13.XII			
INDIA (ctd)						
<i>Andhra Pradesh State</i>						
<i>Districts</i>						
Anantapur . . . . .	2p	0p	1p	2p	4p	1p
Chittoor . . . . .	...	...	3p	0p	...	...
East Godavard . . . . .	2p	0p	7p	2p	3p	0p
Guntur . . . . .	22p	2p	55p	8p	43p	6p
Kurnool . . . . .	17p	0p	9p	0p	6p	4p
Nellore . . . . .	7p	2p	...	...	1p	0p
Srikakulam . . . . .	1p	0p	6p	0p	6p	2p
Visakhapatnam . . . . .	4p	1p	2p	1p	2p	1p
Warrangal . . . . .	...	...	2p	2p	3p	4p
West Godavari . . . . .	3p	0p	5p	3p	5p	1p
<i>Bihar State</i>						
<i>Districts</i>						
Darbhanga . . . . .	22	4	...	...	...	...
Dhanbad . . . . .	2	1	...	...	...	...
Hazaribagh . . . . .	5	1	...	...	4p	1p
Monghyr . . . . .	4	0	...	...	...	...
Palamau . . . . .	1	1	0p	4p	11p	3p
Patna . . . . .	10	3	...	...	16p	6p
Santal-Parganas . . . . .	2	1	...	...	...	...
<i>Bombay State</i>						
<i>Districts</i>						
Ahmednagar . . . . .	...	...	3p	0p	5p	1p
Akola . . . . .	7p	3p	2p	0p	2p	0p
East Khandesh . . . . .	...	...	...	...	4p	0p
Nasik . . . . .	6p	1p	14p	2p	3p	0p
Poona . . . . .	...	...	1p	1p	...	...
Satara North . . . . .	2p	0p	2p	0p	1p	0p
Sholapur . . . . .	1p	0p	...	...	...	...
Amreli . . . . .	...	...	...	...	...	...
Kaira . . . . .	...	...	...	...	...	...
Satara South . . . . .	...	...	...	...	...	...
Surat . . . . .	...	...	...	...	...	...
<i>Kerala State</i>						
<i>Districts</i>						
Alleppey . . . . .	1p	0p	2p	2p	...	...
Trichur . . . . .	0p	1p	7p	4p	11p	3p
<i>Madhya Pradesh State</i>						
<i>Districts</i>						
Balaghat . . . . .	...	...	18p	2p	...	...
Betul . . . . .	...	...	11p	5p	...	...
Bilaspur . . . . .	...	...	7p	0p	...	...
Narsinghpur . . . . .	2p	0p	...	...	...	...
Raigarh . . . . .	9p	2p	44p	10p	282p	32p
<i>Madras State</i>						
<i>Districts</i>						
Coimbatore . . . . .	1p	0p	1p	1p	6p	2p
North Arcot . . . . .	35p	7p	2p	2p	4p	4p
Salem . . . . .	...	...	4p	0p	...	...
South Arcot . . . . .	...	...	...	...	3p	0p
<i>Mysore State</i>						
<i>Districts</i>						
Bangalore . . . . .	14p	3p	...	...	...	...
Belgaum . . . . .	...	...	...	...	1p	0p
Bellary . . . . .	...	...	2p	0p	...	...
Bijapur . . . . .	...	...	13p	1p	0p	1p
Chikmagalur . . . . .	...	...	12p	0p	...	...
Chitaldrug . . . . .	...	...	3p	2p	...	...
Coorg . . . . .	1p	0p	...	...	...	...
Hassan . . . . .	...	...	3p	0p	3p	0p
Kolar . . . . .	16p	1p	6p	1p	0p	1p
Mandya . . . . .	4p	2p	4p	1p	...	...
Mysore . . . . .	6p	0p	...	...	4p	1p
Shimoga . . . . .	1p	0p	2p	1p	...	...
South Kanara . . . . .	...	...	1p	0p	...	...
Dharwar . . . . .	...	...	...	...	...	...

	C	D	C	D	C	D
INDE (suite)	23-29.XI	30.XI-6.XII	7-13.XII			
INDIA (ctd)						
<i>Orissa State</i>						
<i>Districts</i>						
Baoudh . . . . .	30	4	...	...	...	...
Bolangir . . . . .	21	2	...	...	...	...
Cuttack . . . . .	8	2	...	...	...	...
Ganjam . . . . .	29	10	15p	4p	9p	2p
Kalahandi . . . . .	101	10	...	...	3p	0p
Koraput . . . . .	20	3	...	...	...	...
Mayurbhanj . . . . .	0	0	2p	1p	...	...
Puri . . . . .	1	0	10p	1p	...	...
Sambalpur . . . . .	8	1	...	...	...	...
Sundergarh . . . . .	1	0	...	...	...	...
<i>Pondicherry State</i>						
	0	0	2	1	1	1
<i>Punjab State</i>						
<i>District</i>						
Sangrur . . . . .	...	...	2p	0p	...	...
Jullundur . . . . .	7.I	...	...	...	...	...
<i>Rajasthan State</i>						
<i>Districts</i>						
Jhunjhunu . . . . .	...	...	35p	7p	...	...
Kotah . . . . .	1p	0p	...	...	...	...
Nagaur . . . . .	...	...	...	...	32p	8p
Sikar . . . . .	...	...	...	...	19p	6p
Bikaner . . . . .	7.I	...	...	...	...	...
<i>Uttar Pradesh State</i>						
<i>Districts</i>						
Agra . . . . .	...	...	...	...	20p	3p
Aligarh . . . . .	6p	0p	11p	5p	...	...
Azamgarh . . . . .	...	...	2p	2p	6p	1p
Ballia . . . . .	...	...	...	...	4p	3p
Banda . . . . .	0	0	0	0	2p	0p
Bara-Banki . . . . .	17p	4p	7p	2p	8p	3p
Bijnor . . . . .	...	...	1p	0p	...	...
Deoria . . . . .	...	...	2p	1p	3p	1p
Faizabad . . . . .	0p	3p	7p	0p	1p	0p
Farrukhabad . . . . .	...	...	3p	1p	...	...
Fatehpur . . . . .	...	...	4p	1p	1p	2p
Gorakhpur . . . . .	2p	1p	...	...	...	...
Kanpur . . . . .	1p	0p	7p	1p	3p	5p
Kheri . . . . .	...	...	1p	1p	...	...
Lucknow . . . . .	...	...	2p	1p	...	...
Mainpuri . . . . .	...	...	2p	0p	...	...
Muzaffarnagar . . . . .	...	...	4p	0p	2p	2p
Saharanpur . . . . .	12p	3p	10p	9p	8p	5p
<i>West Bengal State</i>						
<i>Districts</i>						
Birbhum . . . . .	4p	0p	...	...	...	...
Burdwan . . . . .	13p	6p	18p	8p	3p	5p
Howrah . . . . .	4p	2p	...	...	...	...
Midnapur . . . . .	0p	1p	2p	0p	12p	3p
Murshidabad . . . . .	13p	8p	24p	7p	9p	3p
<i>Andhra Pradesh State</i>						
Cuddappah, District . . . . .			4	1		
<i>Bombay State</i>						
<i>Districts</i>						
Amravati . . . . .			3	0		
Sorath . . . . .			14	2		
<i>Delhi State</i>						
			8	1		
<i>Himachal Pradesh State</i>						
Mandi, District . . . . .			23	11		

INDE (suite) — INDIA (continued)	C	D	C	D
16-22.XI				
<i>Kerala State</i>				
<i>Districts</i>				
Cannanore . . . . .	0	2		
Kottayam . . . . .	0	1		
Kozhikode . . . . .	3	2		
Palghat . . . . .	2	1		
Quilon . . . . .	0	1		
<i>Madras State</i>				
<i>Districts</i>				
Chingleput . . . . .	6	0		
Kanya Kumari . . . . .	13	7		
Mathurai . . . . .	8	1		
Ramanathapuram . . . . .	4	1		
Tiruchirappalli . . . . .	5	2		
Tirunelveli . . . . .	3	0		
<i>Mysore State</i>				
Raichur, District . . . . .	9	3		
<i>Orissa State</i>				
<i>Districts</i>				
Balasesore . . . . .	1	0		
Dhenkanal . . . . .	1	0		
<i>Uttar Pradesh State</i>				
Nainital, District . . . . .	9	3		
<i>West Bengal State</i>				
<i>Districts</i>				
Hooghly . . . . .	5	1		
Malda . . . . .	1	0		
24-Parganas . . . . .	7	3		
West Dinajpur . . . . .	25	6		
<i>INDONÉSIE — INDONESIA</i>				
	21-27XII			
Makasar (PA) . . . . .	2	2		
<i>Sulawesi, Province</i>				
	12.X-15.XI			
Buton Island . . . . .	54	47		
<i>Djawa Tengah Province</i>				
Klaten Regency . . . . .	1-15.XII	4	0	
» . . . . .	30.XII	3s	0	
<i>PAKISTAN</i>				
	21-27.XII	28.XII-3.I		
Lahore (A) . . . . .	5	0	3	0
	23-29.XI	30.XI-6.XII		
East Pakistan . . . . .	98	31	110 <sup>p</sup>	41 <sup>p</sup>
West Pakistan . . . . .	115	23	133	28
	7-13.XII	14-20.XII		
East Pakistan . . . . .	143 <sup>p</sup>	55 <sup>p</sup>	146 <sup>p</sup>	60 <sup>p</sup>
West Pakistan . . . . .	2 <sup>p</sup>	0 <sup>p</sup>	1 <sup>p</sup>	1 <sup>p</sup>
<i>VIET-NAM</i>				
	28.XII-3.I			
Saigon (PA) . . . . .	0	1		
<i>Europe</i>				
<i>ALLEMAGNE, RÉP. FÉDÉRALE</i>				
<i>GERMANY, FED. REPUBLIC</i>				
	30.XII-5.I			
<i>Württemberg-Baden, Land</i>				
Heidelberg . . . . .	1	1		

TYPHUS A POUX LOUSE-BORNE TYPHUS FEVER		Amérique — America		MEXIQUE (suite) MEXICO (continued)	
<b>Afrique — Africa</b>					
	C	EQUATEUR — ECUADOR			
		Quito (A) . . . 30.XI-6.XII		Edo. Michoacán	
		<i>Prov. Azuay</i>		Mun. Apatzingan 2-8.XI	
		<i>Cantón Cuenca</i>		Edo. Oaxaca	
ALGÉRIE — ALGERIA	1-10.XII	Parr. Banos . . . 7-13.XII	3	Mun. Oaxaca . . . 9-15.XI	2
<i>Région d'Oran</i>		» Cuenca . . . »	1	<b>Europe</b>	
Mascara . . . . .	1	<i>Prov. Bolívar</i>		TURQUIE — TURKEY	
Palikao . . . . .	1	<i>Cantón Guaranda</i>		Istanbul, Province . . .	
		Parr. Santa Fé . . . 7-13.XII	1	C	
LIBYE — LIBYA	28.XII-3.I	<i>Prov. Carchi</i>		YOUgosLAVIE	
Derna, District . . . . .	1	<i>Cantón Montúfar</i>		YUGOSLAVIA	
		Parr. San Gabriel 30.XI-6.XII	1	BOSNIE ET HERZÉGOVINE	
RÉPUBLIQUE ARABE UNIE	21-27.XII	<i>Prov. Chimborazo</i>		<i>Districts</i>	
UNITED ARAB REPUBLIC		<i>Cantón Riobamba</i>		Sarajevo . . . . . 1	
EGYPT		Parr. Yaruquies 7-13.XII	1	Banja Luka } 14.XII	
<i>Provinces</i>		MEXIQUE — MEXICO		Livno } 14.XII	
Beheira . . . . .	2	México (A) . . . 26.X-1.XI		Prijedor } 14.XII	
Fayium . . . . .	1			CROATIE	
Gharbiya . . . . .	5			Zagreb, District . . . . . 0	
Western Desert . . . . .	10			SERBIE	
		<i>Edo. Durango</i>		<i>Districts</i>	
TUNISIE — TUNISIA	24.XII	Mun. Durango . . . 9-15.XI	5	Prizeren } 14.XII	
Kairouan, Gouvernorat	1			Vranje } 14.XII	

**NOTIFICATIONS D'APPLICATION OU DE RETRAIT DE MESURES SANITAIRES**  
**NOTIFICATIONS OF APPLICATION OR WITHDRAWAL OF SANITARY MEASURES**

Ces déclarations, faites par des Etats en ce qui concerne des territoires autres que les leurs, ne sont publiées que si elles émanent d'Etats non liés par le Règlement sanitaire international.

These declarations, made by States in respect of territories other than their own, are published only if received from States not party to the International Sanitary Regulations.

**SINGAPOUR**

**SINGAPORE**

Application de mesures sanitaires concernant les provenances de:

Ahmedabad (Inde — India)

pour cause de  
on account of

Date

Application of sanitary measures against arrivals from:

Kanpur (Inde — India)

Variole  
Smallpox

3.I

Retrait de mesures sanitaires concernant les provenances de:

Delhi (A) et New Delhi (Inde — India)

pour cause de  
on account of

Date

Withdrawal of sanitary measures against arrivals from:

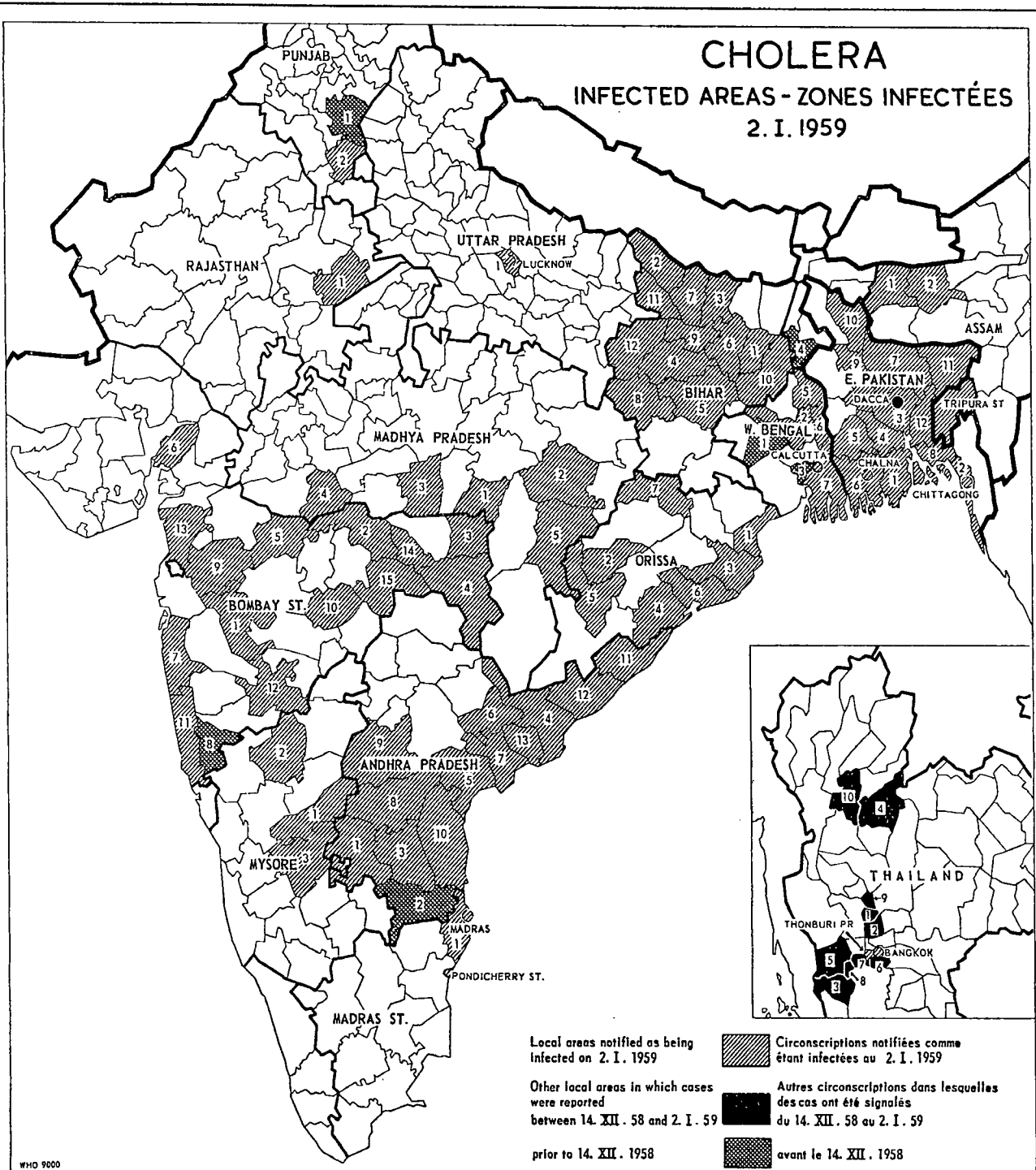
Choléra  
Cholera

6.I

# CHOLERA

## INFECTED AREAS - ZONES INFECTÉES

### 2. I. 1959



WHO 9000

Local areas notified as being infected on 2. I. 1959

Circonscriptions notifiées comme étant infectées au 2. I. 1959

Other local areas in which cases were reported between 14. XII. 58 and 2. I. 59

Autres circonscriptions dans lesquelles des cas ont été signalés du 14. XII. 58 au 2. I. 59

prior to 14. XII. 1958

avant le 14. XII. 1958

#### INDE — INDIA

##### Districts

##### Andhra Pradesh

- 1 Anantapur
- 2 Chittoor
- 3 Cuddappah
- 4 East Godavari
- 5 Guntur
- 6 Khammam
- 7 Krishna
- 8 Kurnool
- 9 Mahbubnagar
- 10 Nellore
- 11 Srikakulam
- 12 Visakhapatnam
- 13 West Godavari

##### Assam

- 1 Goalpara
- 2 Kamrup

##### Bihar

- 1 Bhagalpur
- 2 Champaran

##### 3 Darbhanga

- 4 Gaya
- 5 Hazaribagh
- 6 Monghyr
- 7 Muzaffarpur
- 8 Palamau
- 9 Patna
- 10 Santal Parganas
- 11 Saran
- 12 Shahabad

##### Bombay

- 1 Ahmednagar
- 2 Amravati
- 3 Bhandara
- 4 Chanda
- 5 East Khandesh
- 6 Kaira
- 7 Kolaba
- 8 Kolhapur
- 9 Nasik
- 10 Parbhani
- 11 Ratnagiri
- 12 Sholapur
- 13 Surat
- 14 Wardha
- 15 Yeotmal

##### Madhya Pradesh

- 1 Balaghat
- 2 Bilaspur
- 3 Chhindwara
- 4 Nimar
- 5 Raipur

##### Madras

- 1 Chingleput

##### Mysore

- 1 Bellary
- 2 Bijapur
- 3 Chitaldrug

##### Orissa

- 1 Balasore
- 2 Bolangir
- 3 Cuttack
- 4 Ganjam
- 5 Kalahandi
- 6 Puri
- 7 Sundergarh

##### Pondicherry

##### Punjab

- 1 Karnal
- 2 Rohtak

##### Rajasthan

- 1 Sawai Madhopur

##### Tripura

- 1 Lucknow

##### West Bengal

- 1 Bankura
- 2 Burdwan
- 3 Howrah
- 4 Malda
- 5 Murshidabad
- 6 Nadia
- 7 24-Parganas

##### PAKISTAN

##### Districts

- ##### East Pakistan
- 1 Bakarganj

##### 2 Chittagong

- 3 Dacca
- 4 Faridpur
- 5 Jessore
- 6 Khulna
- 7 Mymensingh
- 8 Noakhali
- 9 Pabna
- 10 Rangpur
- 11 Sylhet
- 12 Tippera

#### THAÏLANDE — THAILAND

##### Provinces

1. Angthong
- 2 Ayuthya
- 3 Phetchburi
- 4 Phitsnulok
- 5 Ratchburi
- 6 Samut Prakan
- 7 Samut Sakhon
- 8 Samut Songkhrum
- 9 Singburi
- 10 Sukhothal

MALADIES QUARANTENAIRES — QUARANTINABLE DISEASES

Zones infectées à la date du 8 janvier 1959 — Infected areas as of 8 January 1959

Notifications reçues aux termes du Règlement sanitaire international concernant les circonscriptions infectées ou les territoires où la présence de maladies quaranténaires a été signalée.

Notifications received under the International Sanitary Regulations relating to infected local areas and to areas in which the presence of quarantinable diseases was reported.

■ = Circonscriptions ou territoires notifiés aux termes de l'article 3 à la date donnée.

■ = Areas notified under Article 3 on the date indicated.

Autres territoires où la présence de maladies quaranténaires a été notifiée aux termes des articles 4, 5 et 9 a<sup>1</sup>:

Other areas in which the presence of quarantinable diseases was notified under Articles 4, 5 and 9 (a)<sup>1</sup>:

A = pendant la période indiquée sous le nom de chaque maladie;

A = during the period indicated under the heading of each disease;

B = antérieurement à la période indiquée sous le nom de chaque maladie.

B = prior to the period indicated under the heading of each disease.

<sup>1</sup> La date indiquée est celle de la fin de la semaine pendant laquelle est survenu le dernier cas notifié.

<sup>1</sup> The date shown is that of the end of the week in which the last notified case occurred.

PESTE — PLAGUE		Océanie — Oceania		Hazaribagh, District . . . ■ 9.VII.58		Punjab, State	
21.XII-8.I		HAWAÏ — HAWAII		Monghyr, District . . . ■ 6.VIII.58		Karnal, District . . . . ■ B 22.XI	
Afrique — Africa		Hamakua, District . . . ■ 14.V.57		Muzaafarpur, District . . ■ 22.V.58		Rohtak, District . . . . ■ 20.VIII.58	
CONGO BELGE		CHOLÉRA — CHOLERA		Palamau, District . . . . ■ 6.X.58		Tripura, State . . . . ■ 30.XI.56	
BELGIAN CONGO		21.XII-8.I		Patna, District . . . . ■ 27.VI.56		Uttar Pradesh, State	
Province Orientale		Asie — Asia		Santal Parganas, District . ■ 5.IX.58		Lucknow, District . . . ■ 27.V.58	
Nord-est de Blukwa		INDE — INDIA		Saran, District . . . . ■ 26.VII.58		West Bengal, State	
Région de Niarembé		Calcutta (PA) <sup>1</sup> . . . . ■ 17.III.56		Shahabad, District . . . ■ 7.IV.58		Bankura, District . . . ■ B 22.XI	
Chefferie de Warpalar		Lucknow (A) . . . . ■ 5.VII.58		Bombay, State		Burdwan, District . . . ■ 6.II.58	
Palar . . . . . A 22.XII		Madras (PA) . . . . ■ 31.X.58		Ahmednagar, District . . ■ 26.VII.58		Howrah, District . . . ■ B 29.XI	
KENYA		Andhra Pradesh, State		Amravati, District . . . ■ 26.VII.58		Malda, District . . . . ■ B 8.XI	
Central, Province . . . . A 3.I		Anantapur, District . . . ■ 17.II.58		Bhandara, District . . . ■ 5.XII.58		Murshidabad, District . ■ 17.XI.58	
MADAGASCAR		Chittoor, District . . . ■ B 22.XI		Chanda, District . . . . ■ 25.VI.58		Nadia, District . . . . ■ 7.IV.58	
Tananarive, Province		Cuddappah, District . . ■ 4.IX.58		East Khandesh, District . ■ 31.X.58		24-Parganas, District . ■ B 15.XI	
Ambatolampy, District		East Godavari, District . ■ 17.IX.57		Kaira, District . . . . ■ 19.IX.58		PAKISTAN	
Antsiriribe, Canton . . . A 29.XII		Guntur, District . . . . ■ 26.VII.58		Kolaba, District . . . . ■ 12.X.58		East Pakistan . . . . ■ B 20.XII	
Amérique — America		Khammam, District . . . ■ 5.XII.58		Kolhapur, District . . . ■ B 15.XI.58		Chalna (P) . . . . . ■ 18.V.57	
BRÉSIL — BRAZIL		Krishna, District . . . ■ 17.IX.56		Nasik, District . . . . ■ 6.XI.58		Chittagong (PA) . . . . ■ 18.V.57	
Bahia, Edo.		Kurnool, District . . . ■ 11.XII.57		Parbhani, District . . . ■ 13.IX.58		Dacca (A) . . . . . A 27.XII	
Concelçao do Colte, Mun. B 15.VIII		Mahbubnagar, District . ■ 8.II.58		Surat, District . . . . ■ 8.XII.58		Bakarganj, District . . ■ 18.V.57	
Riachao de Jacupe, Mun. B 6.VIII		Nellore, District . . . ■ 27.IX.58		Yeotmal, District . . . ■ 22.V.58		Chittagong, District . . ■ 18.V.57	
Rui Barbosa, Mun. . . . B 5.VIII		Srikakulam, District . ■ 5.VI.58		Madhya Pradesh, State		Dacca, District . . . . ■ 18.V.57	
Asie — Asia		West Godavari, District . ■ 6.XI.56		Balaghat, District . . . ■ 1.VI.57		Faridpur, District . . ■ 18.V.57	
BIRMANIE — BURMA A 3.I		Assam, State		Bilaspur, District . . . ■ 15.VII.58		Jessore, District . . . ■ 18.V.57	
Mandalay, Division		Goalpara, District . . . ■ 20.XI.58		Chhindwara, District . ■ 29.V.57		Khulna, District . . . ■ 18.V.57	
Meiktila, District . . . . B 29.XI		Kamrup, District . . . ■ 14.XI.58		Nimar, District . . . . ■ 25.V.57		Mymensingh, District . ■ 18.V.57	
PESTE DES RONGEURS		Bihar, State		Raipur, District . . . . ■ 4.VI.56		Noakhali, District . . ■ 18.V.57	
RODENT PLAGUE		Bhagalpur, District . . ■ 26.VII.58		Madras, State		Pabna, District . . . ■ 18.V.57	
7.XII-8.I		Champaran, District . . ■ 5.IX.58		Chingleput, District . . ■ 19.XII.58		Rangpur, District . . ■ 18.V.57	
Afrique — Africa		Darbhanga, District . . ■ 5.VII.58		South Arcot, District . ■ B 13.XII		Sylhet, District . . . ■ 18.V.57	
CONGO BELGE		Gaya, District . . . . ■ 5.VII.58		Mysore, State		Tippera, District . . . ■ 18.V.57	
BELGIAN CONGO		Assam, State		Bellary, District . . . ■ 28.I.57		THAÏLANDE — THAILAND	
Province Orientale		Goalpara, District . . . ■ 20.XI.58		Bijapur, District . . . ■ 21.VI.57		Bangkok (PA) . . . . ■ 22.V.58	
Sud-ouest de Blukwa . . A 13.XII		Kamrup, District . . . ■ 14.XI.58		Chitaldrug, District . . ■ 7.IV.58		Thonburi, Province . . ■ 22.V.58	
						Anghong, Province . . A 27.XII	
						Ayuthya, Province . . A 3.I	
						Ratchburi Province . . A 3.I	
						Samut Prakan, Province A 3.I	
						Samut Sakhon, Province A 3.I	
						Samut Songkhram, Prov. A 3.I	
						Singburi, Province . . A 3.I	
						Sukhothal, Province . . A 27.XII	
						Pondicherry State . . ■ 16.XII.58	

<sup>1</sup> A l'exclusion de la circonscription de l'aéroport de Dum-Dum — Excluding local area of Dum Dum airport.

**FIÈVRE JAUNE  
YELLOW FEVER  
12.X-8.I**

Afrique — Africa

**ANGOLA**

Territoire situé au nord du 10° S. — Territory North of 10° S . . . . . ■ 7.X.58

**CONGO BELGE  
BELGIAN CONGO**

Territoire situé au nord du 10° S. — Territory North of 10° S. . . . . ■ 11.XII.56

**GAMBIE — GAMBIA** . . . . . ■ 1.X.56<sup>1</sup>

**GHANA** . . . . . ■ 1.X.56<sup>1</sup>

**NIGÉRIA, Fédération de la  
NIGERIA, Federation of** ■ 1.X.56<sup>1</sup>

**SIERRA LEONE** . . . . . ■ 1.X.56<sup>1</sup>

**SOUDAN — SUDAN**

Territoire situé au sud du 12° N. — Territory South of 12° N. . . . . ■ 17.XII.56

Amérique — America

**BRÉSIL — BRAZIL**

*Golas, Edo.*

Goiana, Mun. . . . . B 9.V  
Guapo, Mun. . . . . B 15.VI

*Minas Gerais, Edo.*

Canapolis, Mun. . . . . B 18.VI

**COLOMBIE — COLOMBIA**

*Caqueta, Intendencia.* A 12.XI  
*Casanare, Intendencia* A 9.XII  
*Meta, Intendencia* . . . . . B 10.X

**VENEZUELA**

*Bolivar, Edo.*  
*Heres, Dto.*

La Paragua, Mun. . . . . B 3.X

**VARIOLE — SMALLPOX**

7.XII-8.I

Afrique — Africa

**AFRIQUE-OCCIDENTALE  
FRANÇAISE  
FRENCH WEST AFRICA**

Dakar (PA) . . . . . A 15.XII

*Côte d'Ivoire*

Abengourou, Cercle . . . . . A 22.XII  
Abidjan, Cercle . . . . . A 22.XII  
Aboisso, Cercle . . . . . A 8.XII  
Agboville, Cercle . . . . . A 15.XII  
Daloa, Cercle . . . . . A 15.XII  
Dimbokro, Cercle . . . . . A 15.XII

<sup>1</sup> Territoire non lié par le Règlement additionnel du 26 mai 1955 et qui était compris dans la zone d'endémicité amarille. — Territory not bound by Additional Regulations of 26 May 1955 and previously within the yellow-fever endemic zone.

Gagnoa, Cercle . . . . . A 15.XII  
Grand-Bassam, Cercle . . . . . A 15.XII  
Grand-I ahou, Cercle . . . . . A 22.XII  
Katiola, Cercle . . . . . A 8.XII  
Man, Cercle . . . . . A 15.XII  
Sassandra, Cercle . . . . . A 15.XII  
Séguéla, Cercle . . . . . A 22.XII

*Dahomey*

Abomey, Cercle. . . . . A 22.XII  
Parakou, Cercle. . . . . A 22.XII  
Portonovo, Cercle . . . . . A 22.XII  
Savalou, Cercle . . . . . A 8.XII

*Haute-Volta*

Ouahigouya, Cercle . . . . . A 15.XII

*Niger*

Magaria, Cercle. . . . . A 15.XII  
Zinder, Cercle . . . . . A 8.XII

*Sénégal*

Dagana, Cercle . . . . . B 17.XI

*Soudan*

Bamako, Cercle . . . . . B 11.XI  
Macina, Cercle. . . . . B 11.XI  
Mopti, Cercle . . . . . B 11.XI  
Sikasso, Cercle . . . . . B 3.XI

**BECHUANALAND**

Molepopole, District . . . . . B 31.VIII

**CONGO BELGE  
BELGIAN CONGO**

Equateur, Province . . . . . B 6.XII  
Kasal, Province . . . . . A 13.XII  
Katanga, Province . . . . . B 29.XI  
Léopoldville, Province . . . . . A 13.XII  
Orientale, Province . . . . . A 13.XII  
Ruanda Urundi . . . . . B 6.XII

**ÉTHIOPIE — ETHIOPIA** ■ 21.V.57

**GHANA**

Accra (P), Municipal Area<sup>1</sup> ■ 22.VIII.58  
Cape Coast (P) . . . . . ■ 25.IX.58  
Keta (P) . . . . . ■ 5.IX.58  
Sekondi Takoradi (P) . . . . . ■ 17.X.58

*Ashanti, Region*

Wenchi Sunyani, District ■ 31.X.58

*Eastern, Region*

Ada, District . . . . . ■ 11.IX.58

*Trans-Volta/Togoland, Region*  
*Ho, District*

Kpandu . . . . . ■ 5.IX.58

*Western, Region*

Cape Coast, District . . . . . A 12.XII  
Selwi, District . . . . . ■ 22.VII.57  
Wassaw Aowin, District . . . . . ■ 10.X.58

**GUINÉE — GUINEA**

Dalaba, Cercle . . . . . B 25.VIII  
Faranah, Cercle . . . . . B 1.IX

**KENYA**

Mombasa (PA). . . . . B 29.XI  
Nairobi (A) <sup>1</sup> . . . . . A 20.XII

*Central, Province* . . . . . A 13.XII

*Nyanza, Province* A 13.XII

Central Nyanza, District . . . . . B 6.XII

<sup>1</sup> A l'exclusion de l'aéroport d'Accra. Excl. : Accra airport.

<sup>2</sup> A l'exclusion de la circonscription de l'aéroport de Nairobi (Embakasi). — Excluding local area of Nairobi (Embakasi) airport.

*Rift Valley, Province* A 20.XII

Dondori, District . . . . . B 29.XI  
Nakuru, Municipality . . . . . B 28.XI  
Nakuru, District . . . . . B 3.XII

*Southern Province* . . . . . A 13.XII

Kitui, District . . . . . B 24.XI  
Machakos, District . . . . . B 1.XII

**LIBÉRIA — LIBERIA** ■ 15.III.58

**NIGÉRIA, Fédération de la  
NIGERIA, Federation of** ■ 6.II.57

**OUGANDA — UGANDA**

Kampala (A) . . . . . B 22.XI  
Jinja Town . . . . . ■ 20.VII.57  
Mbale Town . . . . . ■ 5.VII.58

*Buganda, Province*

Masaka, District . . . . . ■ 23.X.58  
Mengo, District . . . . . B 6.XII

*Eastern, Province*

Burisu, District . . . . . ■ 7.IX.57  
Bukedi, District . . . . . ■ 6.VII.57  
Busoga, District . . . . . ■ 23.X.58

*Northern, Province*

Karamoja, District . . . . . ■ 15.VI.57

*Western, Province*

Ankole, District . . . . . B 22.XI  
Kigezi, District . . . . . B 22.XI  
Toro, District . . . . . ■ 24.V.58

**RHODÉSIE ET NYASSALAND,  
Fédération de**

**RHODESIA AND NYASALAND,  
Federation of**

*Nyasaland*

Central, Province . . . . . A 3.I

*Southern Rhodesia*

Midlands, Region . . . . . A 20.XII  
Northern, Region . . . . . A 20.XII  
Western, Region . . . . . A 13.XII

**SIERRA LEONE**

Bonthe (P) . . . . . A 27.XII  
Northern, Province . . . . . ■ 9.II.57  
South-Eastern, Province . . . . . ■ 9.II.57  
South-Western, Province . . . . . ■ 9.II.57

**SOUDAN — SUDAN**

Port-Sudan, Zone . . . . . ■ 2.VII.57  
Blue Nile, Province . . . . . ■ 13.VIII.57  
Northern, Province . . . . . ■ 23.VII.57

*Kordofan, Province*

El Obeid Town . . . . . ■ 2.I  
Central, District . . . . . A 3.I

**TANGANYIKA**

Dar-es-Salaam (PA) . . . . . A 27.XII  
Eastern, Province . . . . . A 27.XII  
Southern, Province . . . . . A 13.XII  
Southern Highlands . . . . . A 27.XII  
Tanga, Province . . . . . A 13.XII  
Western, Province. . . . . A 20.XII

**TOGO**

Anecho, Cercle . . . . . A 20.XII

Amérique — America

**ARGENTINE — ARGENTINA**

Buenos Aires, Prov. . . . . B 14.XI

*Formosa, Prov.* . . . . . B 3.XI

*San Luis, Prov.*

Belgrano, Dpto. . . . . B 31.X

*Santiago del Estero,*

*Prov.* . . . . . B 21.XI

**BOLIVIE — BOLIVIA**

*Cochabamba, Dpto*  
*Jordan, Prov.*

Cliza, Cantón . . . . . B 11.X

*La Paz, Dpto.*  
*Caupolicán, Prov.*

Apolo, Cantón . . . . . B 13.IX  
Sta Cruz de V.A., Cantón B 20.IX

*Potosí, Dpto.*  
*Bustillos, Prov.*

Aymaya, Cantón . . . . . B 20.IX  
Chayanta, Cantón . . . . . B 6.IX  
Panacachi, Cantón . . . . . B 6.IX

*Chayanta, Prov.*

Pocoata, Cantón . . . . . B 30.VIII

**BRÉSIL — BRAZIL**

Belem (PA) . . . . . B 30.VI  
Maceio (P) . . . . . B 30.VI  
Porto Alegre (PA) . . . . . B 30.VI  
Recife (PA) . . . . . B 30.VI  
Rio de Janeiro (PA) . . . . . B 31.X  
Salvador (P) . . . . . B 30.VI  
Sao Luis (P) . . . . . B 30.VI  
Sao Paulo (A) . . . . . B 30.VI  
Vitoria (P) . . . . . B 30.VI

*Parana, Edo.*

Curitiba . . . . . B 30.VI

**COLOMBIE — COLOMBIA**

Bogota (A) . . . . . B 30.XI  
Cali (A) . . . . . B 30.XI  
Cartagena (PA) . . . . . B 16.XI

*Antioquia, Dpto.*

Betunia, Mun. . . . . B 23.XI  
Sto. Domingo, Prov. . . . . B 30.XI  
Tamesis, Mun. . . . . B 9.XI

*Bolivar, Dpto.*

Achi, Mun. . . . . B 16.XI  
Villanueva, Mun. . . . . B 30.XI  
Zambrano, Mun. . . . . B 23.XI

*Caldas, Dpto.*

Belen de Umbria, Mun. . . . . B 9.XI

*Choco, Dpto.*

Istmina, Mun. . . . . B 23.XI  
Quibdo, Mun. . . . . B 30.XI

*Cordoba, Dpto.*

Chima, Mun. . . . . B 23.XI

*Huila, Dpto.*

Campoalegre, Mun. . . . . B 23.XI  
La Plata, Mun. . . . . B 30.XI

*Tolima, Dpto.*

Alpujarra, Mun. . . . . B 30.XI  
Alvarado, Mun. . . . . B 30.XI  
Armero, Mun. . . . . B 23.XI  
Falan, Mun. . . . . B 16.XI  
Ibague, Mun. . . . . B 30.XI  
Libano, Mun. . . . . B 30.XI  
Natagaima, Mun. . . . . B 9.XI  
Rovira, Mun. . . . . B 9.XI  
Villahermosa, Mun. . . . . B 23.XI

*Valle, Dpto.*

Buga, Mun. . . . . B 16.XI  
Caicedonia, Mun. . . . . B 16.XI  
Candelaria, Mun. . . . . B 16.XI  
Cartago, Mun. . . . . B 9.XI  
Darien, Mun. . . . . B 30.XI  
Florida, Mun. . . . . B 9.XI  
Obando, Mun. . . . . B 9.XI  
Sevilla, Mun. . . . . B 16.XI  
Toro, Mun. . . . . B 30.XI  
Zarzal, Mun. . . . . B 23.XI

**ÉQUATEUR — ECUADOR**

Guayaquil (PA) . . . . . B 6.XII

*Azuay, Prov.*  
*Cuenca, Canton*

Cuenca, Parr. . . . . B 29.XI

Cotopaxi, Prov.  
Pangua, Canton  
Pangua, Parr. . . . . B 6.XII

Guayas, Prov.  
Guayaquil, Canton  
Naranjal, Parr. . . . . A 20.XII

Imbabura, Prov.  
Ibarra, Canton  
Ibarra, Parr. . . . . B 6.XII

Loja, Prov.  
Celica, Canton  
Pindal, Parr. . . . . B 6.XII

Macara, Canton  
Sabango, Parr. . . . . B 6.XII

Manabi, Prov.  
Chone, Canton  
Chone, Parr. . . . . B 29.XI

Napo Pastaza, Prov.  
Napo, Canton  
Tena, Parr. . . . . B 29.XI

Pichincha, Prov.  
Quito, Canton  
Calderon, Parr. . . . . B 6.XII  
Conocoto, Parr. . . . . B 6.XII

Tungurahua, Prov.  
Ambato, Canton  
Ambato, Parr. . . . . A 13.XII

Pillaro, Canton  
Pillaro, Parr. . . . . A 13.XII  
San Andres, Parr. . . . . A 13.XII  
San Miguel, Parr. . . . . A 13.XII

PARAGUAY  
Asuncion (PA) . . . . . B 16.XI

Asie — Asia  
AFGHANISTAN

Herat (A) . . . . . B 29.XI  
Kabul (A) . . . . . B 6.XII  
Farah, Province . . . . . A 13.XII  
Kataghan, Province . . . . . A 13.XII  
Mashriqui, Prov. Jalalabad . . . . . A 13.XII  
Parwan, Prov. . . . . A 13.XII

ARABIE SAOUDITE  
SAUDI ARABIA  
Dammam (P) . . . . . B 6.XII  
Mecca . . . . . B 6.XII

BIRMANIE — BURMA  
Akyab (PA) . . . . . B 16.XI.58  
Rangoon (PA) . . . . . B 19.1.57

Araukan, Division  
Kyaokyan, District . . . . . B 11.X

Irrawaddy, Division  
Moulmeingyun Town . . . . . B 6.XII

Magwe, Division  
Pakkoku Town . . . . . B 18 X  
Pakkoku, District . . . . . B 8.XI

Mandalay, Division  
Mandalay Town . . . . . B 6.IX  
Meiktila Town . . . . . B 22.XI  
Pyimana Town . . . . . B 13.IX  
Yamethin, District . . . . . B 12.VII

Pegu, Division  
Pegu, District . . . . . B 25.X

Sagaing, Division  
Upper Chindwin, District . . . . . B 4.X

Shan, State  
Taunggyi Town . . . . . B 25.X

CORÉE — KOREA  
Kangwon-Do, Province . . . . . B 9.VIII

INDE — INDIA  
Ahmedabad (A) . . . . . B 30.XII.58  
Alleppey (P) . . . . . B 12.VII.58  
Bombay (PA) . . . . . A 3.I  
Calcutta (PA) <sup>1</sup> . . . . . B 24.II.56  
Cochin (P) . . . . . B 4.III.58  
Delhi (A) . . . . . B 5.I.56  
Kanpur (A) . . . . . B 30.XII.58

Lucknow (A) . . . . . B 10.XII.58  
Madras (PA) . . . . . B 5.V.57  
Visakhapatnam (P) . . . . . B 23.III.56

Andhra Pradesh, State  
Anantapur, District . . . . . B 13.XII.57  
Chittoor, District . . . . . B 6.III.56  
Cuddappah, District . . . . . B 30.I.57  
East Godavari, District . . . . . B 11.XII.57  
Guntur, District . . . . . A 13.XII  
Hyderabad, District . . . . . B 22.XI  
Krishna, District . . . . . B 15.XI  
Kurnool, District . . . . . B 2.VII.55  
Nellore, District . . . . . B 30.XI.55  
Srikakulam, District . . . . . B 5.X.55  
Visakhapatnam, District . . . . . B 1.III.56  
Warrangal, District . . . . . B 13.XII.58  
West Godavari, District . . . . . A 13.XII

Assam, State  
Kamrup, District . . . . . B 24.II.56  
United Khasi & Jaintia Hills, District . . . . . B 25.1.58

Bihar, State  
Bhagalpur, District . . . . . B 7.IV.58  
Darbhanga, District . . . . . B 10.XII.57  
Dhanbad, District . . . . . B 28.III.58  
Gaya, District . . . . . B 24.1.56  
Hazaribagh, District . . . . . B 10.XII.57  
Monghyr, District . . . . . B 28.III.58  
Palamau, District . . . . . B 15.II.58  
Patna, District . . . . . B 7.XII.56  
Purnea, District . . . . . B 1.II.58  
Ranchi, District . . . . . B 13.XII.57  
Santal Parganas, District . . . . . B 29.XI  
Shahabad, District . . . . . B 7.IV.58  
Singbhum, District . . . . . B 15.II.58

Bombay, State  
Ahmedabad, District . . . . . B 1.X.55  
Ahmednagar, District . . . . . B 13.XII.57  
Akola, District . . . . . B 23.XII.55  
Amravati, District . . . . . B 22.XI  
Amreli, District . . . . . B 5.I  
East Khandesh, District . . . . . B 10.XII.57  
Kaira, District . . . . . B 5.I  
Kolhapur, District . . . . . B 22.II.58  
Nasik, District . . . . . B 13.XII.57  
Poona, District . . . . . B 2.II.57  
Satara North, District . . . . . B 21.1.57  
Satara South, District . . . . . B 5.I  
Sholapur, District . . . . . B 29.XI  
Sorath, District . . . . . B 14.XII.56  
Surat, District . . . . . B 6.I  
Yeatmal, District . . . . . B 13.XII.58

Dehli, State . . . . . B 22.XI

Himachal Pradesh, State  
Mahasu, District . . . . . B 1.XI  
Mandi, District . . . . . B 22.V.58

Jammu and Kashmir, State . . . . . B 1.VIII.53

Kerala, State  
Alleppey, District . . . . . B 6.XII  
Cannanore, District . . . . . B 22.XI  
Kottayam, District . . . . . B 22.XI  
Kozhikode, District . . . . . B 22.XI  
Malabar, District . . . . . B 18.I.56  
Palghat, District . . . . . B 22.XI  
Quilon, District . . . . . B 15.XI  
Trichur (Cochin), District . . . . . B 3.1.57

Madhya Pradesh, State  
Balaghat, District . . . . . B 24.1.56  
Bastar, District . . . . . B 15.VII.58  
Betul, District . . . . . B 6.XII  
Bhind, District . . . . . B 28.III.58  
Bilaspur, District . . . . . B 13.XII.57  
Chhindwara, District . . . . . B 10.1.58  
Drug, District . . . . . B 24.1.56  
Guna, District . . . . . B 1.II.58  
Indore, District . . . . . B 28.III.58  
Jabalpur, District . . . . . B 25.1.58  
Mandla, District . . . . . B 30.XII.57  
Mandsaur, District . . . . . B 20.VI.57  
Narsinghpur, District . . . . . B 28.III.53  
Panna, District . . . . . B 7.IV.58  
Raigarh, District . . . . . B 13.XII.57  
Raipur, District . . . . . B 11.XII.56  
Raisen, District . . . . . B 8.XI.55

Orissa, State  
Balasore, District . . . . . B 22.XI  
Baudh, District . . . . . B 29.XI  
Bolangir, District . . . . . B 29.XI  
Cuttack, District . . . . . B 29.XI  
Dhenkanal, District . . . . . B 22.XI  
Ganjam, District . . . . . A 13.XII  
Kalahandi, District . . . . . A 13.XII  
Koraput, District . . . . . B 17.XII.56  
Mayurbhanj, District . . . . . B 6.XII  
Puri, District . . . . . B 6.XII  
Sambalpur, District . . . . . B 29.XI  
Sundergarh, District . . . . . B 30.XII.57

Pondicherry, State . . . . . A 13.XII

Punjab, State  
Amritsar, District . . . . . B 10.VII.58  
Gurdaspur, District . . . . . B 1.III.58  
Hissar, District . . . . . B 25.1.58  
Jullundur, District . . . . . B 7.I  
Kapurthala, District . . . . . B 10.XII.58  
Ludhiana, District . . . . . B 10.VII.58  
Patiala, District . . . . . B 18.1.58  
Rohtak, District . . . . . B 22.XI.57  
Sangrur, District . . . . . B 10.XII.58

Rajasthan, State  
Alwar, District . . . . . B 22.II.58  
Banswara, District . . . . . B 23.III.57  
Barmer, District . . . . . B 1.XI  
Bharatpur, District . . . . . B 10.1.58  
Bhilwara, District . . . . . B 14.XII.57  
Bikaner, District . . . . . B 7.I  
Bundi, District . . . . . B 7.IV.58  
Dungarpur, District . . . . . B 14.XII.57  
Ganganagar, District . . . . . B 15.XII.56  
Jaipur, District . . . . . B 14.XII.57  
Jalore, District . . . . . B 28.III.58  
Jhunjhunu, District . . . . . B 21.XII.57  
Jodhpur, District . . . . . B 16.XII.57  
Kota, District . . . . . B 30.XII.58  
Nagaur, District . . . . . B 15.XII.56  
Pali, District . . . . . B 11.XII.56  
Sawai Madhopur, District . . . . . B 25.1.58  
Sikar, District . . . . . B 9.II.57  
Sirohi, District . . . . . B 2.III.57  
Tonk, District . . . . . B 14.XII.57  
Udaipur, District . . . . . B 14.XII.57

Tripura, State . . . . . B 2.III.57

Uttar Pradesh, State  
Agra, District . . . . . B 14.XII.57  
Aligarh, District . . . . . B 25.1.58  
Allahabad, District . . . . . B 30.XII.57  
Azamgarh, District . . . . . B 19.XII.57  
Ballia, District . . . . . B 23.XII.57  
Banda, District . . . . . B 23.XII.58  
Bara Banki, District . . . . . B 15.II.58  
Bijnor, District . . . . . B 6.VII.58  
Budaun . . . . . B 30.XII.58  
Bulandshahr, District . . . . . B 7.1.57

1 A l'exclusion de la circonscription de l'aéroport de Dum-Dum. — Excl.: Local area of Dum Dum airport.

Rewa, District . . . . . B 15.IV.58  
Sagar, District . . . . . B 25.1.58  
Sehore, District . . . . . B 8.XI.55  
Seoni, District . . . . . B 15.VII.58  
Shivpuri, District . . . . . B 1.VI.57

Madras, State  
Chingleput, District . . . . . B 22.XI  
Coimbatore, District . . . . . A 13.XII  
Kanya Kumari, District . . . . . B 13.XII.58  
Mathurai, District . . . . . B 22.XI  
North Arcot, District . . . . . B 3.II.56  
Ramanathapuram, District . . . . . B 22.XI  
Salem, District . . . . . B 6.XII  
South Arcot, District . . . . . A 13.XII  
Tanjore, District . . . . . B 15.XI  
Tiruchirappalli, District . . . . . B 28.III.56  
Tirunelveli, District . . . . . B 22.XI

Mysore, State  
Bangalore, District . . . . . B 1.III.57  
Belgaum, District . . . . . B 7.IV.58  
Bellary, District . . . . . B 2.IV.57  
Bijapur, District . . . . . B 7.XII.56  
Chikmagalur, District . . . . . B 1.II.58  
Chitaldrug, District . . . . . B 17.IV.57  
Coorg, District . . . . . B 13.XII.57  
Dharwar, District . . . . . B 5.I  
Hassan, District . . . . . B 6.IV.57  
Kolar, District . . . . . B 19.XII.56  
Mandya, District . . . . . B 1.II.57  
Mysore, District . . . . . B 15.V.57  
North Kanara, District . . . . . B 14.IX.56  
Raichur, District . . . . . B 22.XI  
Shimoga, District . . . . . B 2.II.57  
South Kanara, District . . . . . B 6.XII  
Tumkur, District . . . . . B 24.VII.57

Orissa, State  
Balasore, District . . . . . B 22.XI  
Baudh, District . . . . . B 29.XI  
Bolangir, District . . . . . B 29.XI  
Cuttack, District . . . . . B 29.XI  
Dhenkanal, District . . . . . B 22.XI  
Ganjam, District . . . . . A 13.XII  
Kalahandi, District . . . . . A 13.XII  
Koraput, District . . . . . B 17.XII.56  
Mayurbhanj, District . . . . . B 6.XII  
Puri, District . . . . . B 6.XII  
Sambalpur, District . . . . . B 29.XI  
Sundergarh, District . . . . . B 30.XII.57

Pondicherry, State . . . . . A 13.XII

Punjab, State  
Amritsar, District . . . . . B 10.VII.58  
Gurdaspur, District . . . . . B 1.III.58  
Hissar, District . . . . . B 25.1.58  
Jullundur, District . . . . . B 7.I  
Kapurthala, District . . . . . B 10.XII.58  
Ludhiana, District . . . . . B 10.VII.58  
Patiala, District . . . . . B 18.1.58  
Rohtak, District . . . . . B 22.XI.57  
Sangrur, District . . . . . B 10.XII.58

Rajasthan, State  
Alwar, District . . . . . B 22.II.58  
Banswara, District . . . . . B 23.III.57  
Barmer, District . . . . . B 1.XI  
Bharatpur, District . . . . . B 10.1.58  
Bhilwara, District . . . . . B 14.XII.57  
Bikaner, District . . . . . B 7.I  
Bundi, District . . . . . B 7.IV.58  
Dungarpur, District . . . . . B 14.XII.57  
Ganganagar, District . . . . . B 15.XII.56  
Jaipur, District . . . . . B 14.XII.57  
Jalore, District . . . . . B 28.III.58  
Jhunjhunu, District . . . . . B 21.XII.57  
Jodhpur, District . . . . . B 16.XII.57  
Kota, District . . . . . B 30.XII.58  
Nagaur, District . . . . . B 15.XII.56  
Pali, District . . . . . B 11.XII.56  
Sawai Madhopur, District . . . . . B 25.1.58  
Sikar, District . . . . . B 9.II.57  
Sirohi, District . . . . . B 2.III.57  
Tonk, District . . . . . B 14.XII.57  
Udaipur, District . . . . . B 14.XII.57

Tripura, State . . . . . B 2.III.57

Uttar Pradesh, State  
Agra, District . . . . . B 14.XII.57  
Aligarh, District . . . . . B 25.1.58  
Allahabad, District . . . . . B 30.XII.57  
Azamgarh, District . . . . . B 19.XII.57  
Ballia, District . . . . . B 23.XII.57  
Banda, District . . . . . B 23.XII.58  
Bara Banki, District . . . . . B 15.II.58  
Bijnor, District . . . . . B 6.VII.58  
Budaun . . . . . B 30.XII.58  
Bulandshahr, District . . . . . B 7.1.57

Deoria, District . . . . . B 10.XII.57  
Faizabad, District . . . . . B 12.XI.56  
Farrukhabad, District . . . . . B 6.XII  
Fatehpur, District . . . . . B 10.II.58  
Garhwal, District . . . . . B 10.II.58  
Ghazipur, District . . . . . B 14.XII.56  
Gorakhpur, District . . . . . B 5.V.57  
Hardoi, District . . . . . B 9.III.56  
Kanpur, District . . . . . B 5.1.57  
Jaunpur . . . . . B 30.XII.58  
Kheri, District . . . . . B 20.XII.55  
Lucknow, District . . . . . B 11.X.58  
Mainpuri, District . . . . . B 29.IV.57  
Mirzapur, District . . . . . B 20.1.56  
Moradabad, District . . . . . B 30.XII.57  
Muzaffarnagar, District . . . . . B 21.IV.57  
Nainital, District . . . . . B 10.II.58  
Saharanpur, District . . . . . B 26.1.57  
Shahjahanpur, District . . . . . B 20.1.56  
Sitapur, District . . . . . B 22.XI.57

West Bengal, State  
Bankura, District . . . . . B 8.XI  
Birbhum, District . . . . . B 29.XI  
Burdwan, District . . . . . A 13.XII  
Darjeeling, District . . . . . B 6.II.58  
Hooghly, District . . . . . B 20.1.56  
Howrah, District . . . . . B 20.1.56  
Malda, District . . . . . B 22.XI  
Midnapur, District . . . . . A 13.XII  
Murshidabad, District . . . . . B 23.XII.58  
24-Parganas, District . . . . . B 22.XI  
West Dinajpur, District . . . . . B 22.XI

INDE PORTUGAISE  
PORTUGUESE INDIA  
Goa, District . . . . . B 6.XII

INDONÉSIE -- INDONESIA  
Djakarta (PA) . . . . . B 16.X.57  
Makasar (PA) . . . . . B 29.XI.56

Djawa Barat, Province  
Djakarta, Residency  
Tangerang, Regency . . . . . A 20.XII

Tjirebon, Residency  
Indramaju, Regency . . . . . B 8.XI.56

Djawa Tengah Province  
Surakarta Residency  
Klaten, Regency . . . . . B 16.XII.58  
Sulawesi, Province . . . . . B 23.VII.56

KOWEÏT — KUWAIT  
Kuwait (PA) . . . . . B 6.V.57

PAKISTAN  
East Pakistan . . . . . A 20.XII  
Chalna (P) . . . . . B 18.V.57  
Dacca (A) . . . . . B 18.V.57  
Bakarganj, District . . . . . B 18.V.57  
Bogra, District . . . . . B 18.V.57  
Chittagong, District . . . . . B 18.V.57  
Dacca, District . . . . . B 18.V.57  
Dinaipur, District . . . . . B 18.V.57  
Faridpur, District . . . . . B 18.V.57  
Jessore, District . . . . . B 18.V.57  
Khulna, District . . . . . B 18.V.57  
Mymensingh, District . . . . . B 18.V.57  
Noakhali, District . . . . . B 18.V.57  
Pabna, District . . . . . B 18.V.57  
Rajshahi, District . . . . . B 18.V.57  
Rangpur, District . . . . . B 18.V.57  
Sylhet, District . . . . . B 18.V.57  
Tippera, District . . . . . B 18.V.57

West Pakistan . . . . . A 20.XII  
Karachi (PA) . . . . . B 18.V.57  
Lahore (A) . . . . . B 18.V.57

VIETNAM  
Cantho, Province  
Cantho, District . . . . . A 27.XII

Europe  
ALLEMAGNE, RÉP. FÉDÉRALE  
GERMANY, FED. REPUBLIC  
Rheinland-Pfalz, Land  
Kaiserslautern . . . . . A 25.XII  
Württemberg-Baden, Land  
Heidelberg . . . . . A 5.I

**TYPHUS A POUX †**  
**LOUSE-BORNE TYPHUS FEVER †**  
**7.XII-8.I**

Afrique — Africa

**ÉTHIOPIE — ETHIOPIA**

Aroussi, Province . . . . .	B 6.XII
Beghemeder, Province . . . . .	B 6.XII
Gojjam, Province . . . . .	B 6.XII
Harar-Bale, Province . . . . .	B 6.XII
Kaffa, Province . . . . .	B 6.XII
Shoa, Province . . . . .	B 6.XII
Sidamo-Borena, Province . . . . .	B 29.XI
Tigre, Province . . . . .	B 29.XI
Wollega, Province . . . . .	B 22.XI

**GUINÉE PORTUGAISE**  
**PORTUGUESE GUINEA**

Teixeira Pinto, Delegacia . . . . .	B 30.XI
-------------------------------------	---------

**RÉPUBLIQUE ARABE UNIE**  
**UNITED ARAB REPUBLIC**

*Egypt*

Cairo (A) . . . . .	B 6.XII
Beheira, Province . . . . .	A 27.XII
Gharbiya, Province . . . . .	A 27.XII
Giza, Province . . . . .	B 6.XII
Western Desert . . . . .	A 27.XII

† Deux cas ou plus au cours d'une période de quatre semaines. — Two or more cases during a four-week period.

**UNION SUD-AFRICAINE**  
**UNION OF SOUTH AFRICA**

*Cape, Province*

St.Marks, District . . . . .	A 13.XII
------------------------------	----------

*Amérique — America*

**BOLIVIE — BOLIVIA**

La Paz (A) . . . . .	B 11.X
----------------------	--------

**COLOMBIE — COLOMBIA**

Cali (A) . . . . .	B 2.XI
Medellin (A) . . . . .	B 2.XI

*Valle del Cauca, Dpto.*

Palmira, Mun. . . . .	B 9.XI
-----------------------	--------

**ÉQUATEUR — ECUADOR**

Quito (A) . . . . .	B 6.XII
---------------------	---------

*Azuay, Prov.*

*Cuenca Canton*

Banos, Parr. . . . .	A 13.XII
Cuenca, Parr. . . . .	A 13.XII

*Chimborazo, Prov.*

*Colta, Canton*

Cajabamba, Parr. . . . .	B 6.XII
--------------------------	---------

**MEXIQUE — MEXICO**

*Durango, Edo.*

Durango, Mun. . . . .	B 15.XI
-----------------------	---------

*Oaxaca, Edo.*

Oaxaca, Mun. . . . .	B 15.XI
----------------------	---------

**PÉROU — PERU**

*Junin, Dpto.*

*Huancayo, Prov.*

Ahuac, Dto. . . . .	B 22.XI
---------------------	---------

*Asie — Asia*

**AFGHANISTAN**

*Maimana, Province*

Maimana . . . . .	B 22.XI
-------------------	---------

**CORÉE — KOREA**

Seoul City . . . . .	B 9.VIII
----------------------	----------

Kyungi-Do, Prov. . . . .	B 9.VIII
--------------------------	----------

*Europe*

**YUGOSLAVIE — YUGOSLAVIA**

*Montenegro*

Cetinje, District . . . . .	B 21.XI
-----------------------------	---------

Ivangrad, District . . . . .	B 30.XI
------------------------------	---------

*Serbie*

Pristina, District . . . . .	B 30.XI
------------------------------	---------

**FIÈVRE RÉCURRENTÉ A POUX †**  
**LOUSE-BORNE RELAPSING FEVER †**

**14.XII-8.I**

*Afrique — Africa*

**ÉTHIOPIE — ETHIOPIA**

Aroussi, Province . . . . .	B 6.XII
Beghemeder, Province . . . . .	B 6.XII
Eritrea, Province . . . . .	B 6.XII
Harar-Bale, Province . . . . .	B 6.XII
Kaffa, Province . . . . .	B 6.XII
Shoa, Province . . . . .	B 6.XII
Tigre, Province . . . . .	B 6.XII
Wollega, Province . . . . .	B 6.XII

† Deux cas ou plus au cours d'une période de trois semaines. — Two or more cases during a three-week period.

**PORTS ET AÉROPORTS — PORTS AND AIRPORTS**

Ports agréés et désignés pour la délivrance des

**CERTIFICATS DE DÉRATISATION OU D'EXEMPTION**  
**DE LA DÉRATISATION**

*Amendements au N° 36, 1957, Supp. 3*

**ESPAGNE**

A la page 7, insérer:

Torreveija

**ITALIE**

A la page 10, insérer:

Certificats d'exemption seulement.

Ravenna (Ufficio di Sanità Marittima)

Ports approved and designated for the issue of

**DERATTING AND DERATTING EXEMPTION**  
**CERTIFICATES**

*Amendments to No 36, 1957, Supp. 3*

**SPAIN**

On page 7, insert:

**ITALY**

On page 10, insert:

Deratting Exemption Certificates only.

**PHILIPPINES**

A la page 12, insérer:

Certificat d'exemption seulement.

{  
Bongao  
Cagayan de Oro  
Davao  
Jolo  
San Fernando  
Sitangkai  
Tabaco  
Taganak  
Tacloban  
}

Deratting Exemption Certificates only.

**PHILIPPINES**

On page 12, insert:

## FIÈVRE JAUNE — YELLOW FEVER

### CENTRES DE VACCINATION HABILITÉS

*Amendements au N° 25, 1958, Supp. 3*

#### ALLEMAGNE, RÉPUBLIQUE FÉDÉRALE

A la page 4, *insérer*:

München: Dr Emil Holthausen

### DESIGNATED VACCINATING CENTRES

*Amendments to No 25, 1958, Supp. 3*

#### FEDERAL REPUBLIC OF GERMANY

On page 4, *insert*:

#### NOUVELLE-ZÉLANDE

A la page 13, *insérer*:

#### NEW ZEALAND

On page 13, *insert*:

Auckland:	Director of Laboratory Services, Public Hospital Port Health Officer Port Health Officer, Whenuapai Airport
Blenheim:	Medical Superintendent, Public Hospital
Christchurch:	Clinical Pathologist, Public Hospital Dr C.T.B. Pearson, 273 Montreal St. Port Health Officer, Christchurch Airport
Dunedin	Senior Lecturer, Preventive Medicine Dept., Medical School
Gisborne:	Clinical Pathologist, Public Hospital
Greymouth:	Medical Superintendent, Public Hospital
Hamilton:	Clinical Pathologist, Public Hospital
Hastings:	Medical Superintendent, Public Hospital
Invercargill:	Clinical Pathologist, Public Hospital
Lyttelton:	Port Health Officer
Napier Nelson	} Medical Superintendent, Public Hospital
New Plymouth:	Clinical Pathologist, Public Hospital
Ohakea:	Port Health Officer, Ohakea Airport
Palmerston Nth.:	Clinical Pathologist, Public Hospital
Rotorua Tauranga	} Medical Superintendent, Public Hospital
Timaru Wanganui	} Clinical Pathologist, Public Hospital
Wellington:	Clinical Pathologist, Public Hospital Port Health Officer Dr P.P. Lynch, Kelvin Chambers The Terrace
Whangarei:	Clinical Pathologist, Public Hospital

#### RÉPUBLIQUE ARABE UNIE : ÉGYPTE

A la page 17, *insérer*:

Alexandria : Municipal Department of Health

#### UNITED ARAB REPUBLIC : EGYPT

On page 17, *insert*:

### ZONES DE RÉCEPTIVITÉ AMARILE <sup>1</sup>

#### TRINITÉ

Les Comtés de Saint-Patrick et Victoria doivent être considérés comme zones de réceptivité amarile aux termes de l'article 70 du Règlement sanitaire international.

<sup>1</sup> Voir Règlement sanitaire international, édition annotée 1957, p. 95.

### YELLOW-FEVER RECEPTIVE AREAS <sup>1</sup>

#### TRINIDAD

The Counties of St Patrick and Victoria are to be regarded as yellow-fever receptive areas under Article 70 of the International Sanitary Regulations.

<sup>1</sup> See International Sanitary Regulations, Annotated Edition 1957, p. 95.

## FIÈVRE JAUNE — YELLOW FEVER

### ZONES DE RÉCEPTIVITÉ AMARILE

Les Etats et territoires suivants doivent être considérés comme zones de réceptivité amarile aux termes de l'article 70 du Règlement sanitaire international:

Açores (sauf l'aéroport de Santa Maria)  
 Aden, Protectorat  
 Afrique-Equatoriale française  
 Afrique-Occidentale espagnole  
 Afrique-Occidentale française  
 Albanie<sup>1</sup>  
 Algérie (y compris les territoires du sud)  
 Angola (le territoire situé au sud du 10° degré de latitude sud).  
 Antilles néerlandaises  
 Arabie Saoudite  
 Australie (toute la partie du continent située au nord de la ligne droite joignant Bundaberg dans le Queensland à Broome en Australie occidentale)  
 Bahamas, Iles  
 Bahrein<sup>1</sup>  
 Barbade, La (sauf l'aéroport de Seawell)  
 Bechuanaland  
 Birmanie  
 Brunéi<sup>1</sup>  
 Cameroun  
 Cap Vert, Iles du (sauf Saint-Vincent et Sal)  
 Ceylan  
 Colombie (Les districts d'Antioquia, Anzá, Cisneros, Chigorodó, Dabeiba, Mutatá, Olaya, Sabanalarga, San Carlos, San Jerónimo, San Luis, San Rafael, Sopetrán, Tarso, Turbo, Zaragoza (Département d'Antioquia); les districts de Chámeza, Coper, Labranzagrande, Manare, Marroquín (Yopal), Moreno, Muzo, Nunchía, Orocué, Pauna, Paya, Pore, Sácama, San Jose de Pare, Támara, Ten, Zapatoca (Département de Boyaca); le district de Mistrató (Département de Caldas); les districts de Buenosaires, Caldone, Caloto, Corinto, Guapí, López, Mercaderes, Patía (Bordo), Puerto Tejada, Santander, Timbiquí (Département de Cauca); les districts de Bagadó, Baudó (Pizarro), Condoto, El Carmen, Itsmina, Nóvita, Nuquí, Quibdó, Riosucio, San José del Palmar, Tadó (Département de Choco); les districts de Girardot, Medina, Paima, Pandi (Département de Cundinamarca); les districts d'Acevedo, Agrado, Altamira, Aipe, Baraya, Campoalegre, Carnicerías, Garzón, Gigante, Guadalupe, Hobo, Iquira, La Plata, Neiva, Paicol, Palermo, Pital, Pitalito, Rivera, Suaza, Tarqui, Tello, Teruel, Timaná, Villavieja, Yaguará, (Département de Huila); les districts de Barbacoas, El Rosario, Iscuandé, Maguí, Mocoa, Taminango, Tumaco (Département de Nariño); les districts d'Abrego, Arboledas, Bochalema, Convención, Chinácota, Cúcuta, Durania, El Carmen, Gramalote, Ragonvalia, Salazar, San Cayetano, Santiago, Sardinata, Teorama, Villa del Rosario (Département de Norte de Santander); les districts de Floridablanca, Galán, Girón, Lebrija, Piedecuesta Rionegro, San Benito, San Gil, Socorro (Département de Santander); les districts d'Ataco, Coyaima, Cunday, Chaparral, Espinal, Flandes, Melgar, Natagaima, Ortega, Prado, Rio-

### YELLOW-FEVER RECEPTIVE AREAS

The following States and territories are to be regarded as yellow-fever receptive areas under Article 70 of the International Sanitary Regulations:

Aden Protectorate  
 Albania<sup>1</sup>  
 Algeria (including southern territories)  
 Angola (that part south of 10° S latitude)  
 Australia (all that portion of the mainland north of a straight line joining Bundaberg, Queensland, to Broome, Western Australia)  
 Azores (except Santa Maria Airport)  
 Bahamas  
 Bahrain<sup>1</sup>  
 Barbados (except Seawell Airport)  
 Bechuanaland  
 Belgian Congo (that part south of 10° S latitude)  
 British Solomon Islands  
 Brunei<sup>1</sup>  
 Burma  
 Camerouns  
 Cape Verde Islands (except St Vincent and Sal)  
 Ceylon  
 Colombia (the districts of Antioquia, Anzá, Cisneros, Chigorodó, Dabeiba, Mutatá, Olaya, Sabanalarga, San Carlos, San Jerónimo, San Luis, San Rafael, Sopetrán, Tarso, Turbo, Zaragoza (Antioquia Department); the districts of Chámeza, Coper, Labranzagrande, Manare, Marroquín (Yopal), Moreno, Muzo, Nunchía, Orocué, Pauna, Paya, Pore, Sácama, San Jose de Pare, Támara, Ten, Zapatoca (Boyaca Department); the district of Mistrató (Caldas Department); the districts of Buenosaires, Caldone, Caloto, Corinto, Guapí, López, Mercaderes, Patía (Bordo), Puerto Tejada, Santander, Timbiquí (Cauca Department); the districts of Bagadó, Baudó (Pizarro), Condoto, El Carmen, Itsmina, Nóvita, Nuquí, Quibdó, Riosucio, San José del Palmar, Tadó (Choco Department); the districts of Girardot, Medina, Paima, Pandi (Cundinamarca Department); the districts of Acevedo, Agrado, Altamira, Aipe, Baraya, Campoalegre, Carnicerías, Garzón, Gigante, Guadalupe, Hobo, Iquira, La Plata, Neiva, Paicol, Palermo, Pital, Pitalito, Rivera, Suaza, Tarqui, Tello, Teruel, Timaná, Villavieja, Yaguará (Huila Department); the districts of Barbacoas, El Rosario, Iscuandé, Maguí, Mocoa, Taminango, Tumaco (Nariño Department); the districts of Abrego, Arboledas, Bochalema, Convención, Chinácota, Cúcuta, Durania, El Carmen, Gramalote, Ragonvalia, Salazar, San Cayetano, Santiago, Sardinata, Teorama, Villa del Rosario (Department of Norte de Santander); the districts of Floridablanca, Galán, Girón, Lebrija, Piedecuesta, Rionegro, San Benito, San Gil, Socorro (Department of Santander); the districts of Ataco, Coyaima, Cunday, Chaparral, Espinal, Flandes, Melgar, Natagaima, Ortega, Prado, Rioblanco, Rovira, San Luis, Valle,

blanco, Rovira, San Luis, Valle, Villarrica (Département de Tolima); les districts d'Alcalá, Ansermanuevo, Bolivar, Buenaventura, Buga, Bugalagrande, Caicedonia, Cali, Candelaria, Cartago, Dagua, Florida, Ginebra, Guacarí, Jamundí, La Victoria, La Unión, Obando, Palmira, Pradera, Restrepo, Riofrío, Roldanillo, San Pedro, Toro, Tuluá, Versailles, Vives, Yotoco, Yumbo, Zarzal (Département de Valle del Cauca); Puerto Boyacá et Puerto Niño (Territoire de Vásquez); les <i>Comisarias</i> d'Amazonas, Arauca, Vaupés et Vichada; les <i>Intendencias</i> de Caquetá, Meta et San Andrés)	Villarrica (Tolima Department); the districts of Alcalá, Ansermanuevo, Bolivar, Buenaventura, Buga, Bugalagrande, Caicedonia, Cali, Candelaria, Cartago, Dagua, Florida, Ginebra, Guacarí, Jamundí, La Victoria, La Unión, Obando, Palmira, Pradera, Restrepo, Riofrío, Roldanillo, San Pedro, Toro, Tuluá, Versailles, Vives, Yotoco, Yumbo, Zarzal (Valle del Cauca Department); Puerto Boyacá and Puerto Niño (Vásquez Territory); the <i>Comisarias</i> of Amazonas, Arauca, Vaupés and Vichada; the <i>Intendencias</i> of Caquetá, Meta and San Andrés)
Comores, Iles	Comoro Islands
Congo belge (le territoire situé au sud du 10 <sup>e</sup> degré de latitude sud)	Cook Islands
Cook, Iles	Cuba
Cuba	Dominica (Windward Islands)
Dominicaine, République	Dominican Republic
Dominiqne (Iles du Vent)	Egypt
Egypte	El Salvador
Espagne (Provinces de Huelva et Séville; le littoral des provinces de Cadix et Malaga; le sud de la province de Grenade, le littoral des provinces d'Almeria, Murcie, Alicante, Valence, Castellón, Tarragone et Barcelone, les îles Baléares et les îles Canaries. Les provinces de l'Espagne mentionnées ci-dessus et les îles Baléares sont considérées comme réceptives pendant les mois d'été seulement. Les îles Canaries le sont toute l'année)	Fiji
Etats sous régime de Traité (Oman) <sup>1</sup>	French Equatorial Africa
Etats-Unis d'Amérique (les Etats d'Alabama, Arkansas, Caroline du Nord, Caroline du Sud, Floride, Géorgie, Louisiane, Mississippi, Oklahoma, Tennessee et Texas, ainsi que la partie des Etats d'Arizona et du Nouveau-Mexique située au sud d'une ligne allant de l'extrémité nord-ouest de l'Etat d'Oklahoma à l'extrémité sud-ouest de l'Arizona au point de jonction avec la frontière du Mexique)	French Guiana (except Cayenne)
Fidji, Iles	French Polynesia
Gibraltar	French Somaliland (except Jibuti)
Gilbert et Ellice, Iles (sauf les Iles Phœnix) <sup>1</sup>	French West Africa
Grèce	Gibraltar
Grenade (Iles du Vent)	Gilbert and Ellice Islands Colony (except Phoenix Islands) <sup>1</sup>
Guadeloupe et dépendances	Greece
Guam <sup>1</sup>	Grenada (Windward Islands)
Guinée	Guadeloupe and dependencies
Guinée portugaise	Guinea
Guyane française (sauf Cayenne)	Guam <sup>1</sup>
Haïti	Haiti
Hawaï	Hawaii
Iles sous le Vent (Anguilla, Antigua, Montserrat, Nevis <sup>1</sup> , Saint-Kitts)	India
Iles Vierges des Etats-Unis d'Amérique	Indonesia
Inde	Iraq
Inde portugaise	Israel
Indonésie	Jamaica
Irak	Kenya
Israël	Kuwait <sup>1</sup>
	Lebanon
	Leeward Islands (Anguilla, Antigua, Montserrat, Nevis <sup>1</sup> , St. Kitts)
	Liberia
	Libya
	Macao
	Madagascar
	Madeira

Jamaïque	Malaya, Federation of
Katar <sup>1</sup>	Martinique
Kenya	Mauritius
Koweït <sup>1</sup>	Mexico
Liban	Mozambique
Libéria	Netherlands Antilles
Libye	New Caledonia and dependencies
Macao	New Hebrides
Madagascar	Pakistan
Madère	Philippines
Malaisie, Fédération de	Portuguese Guinea
Martinique	Portuguese India
Maurice, Ile	Portuguese Timor
Mexique	Puerto Rico
Mozambique	Qatar <sup>1</sup>
Nouvelle-Calédonie et dépendances	Reunion
Nouvelles-Hébrides	Rhodesia and Nyasaland, Federation of <sup>1</sup>
Ouganda	São Thome and Principe
Pakistan	Sarawak <sup>1</sup>
Philippines	St Lucia (Windward Islands)
Polynésie française	St Vincent (Windward Islands)
Porto-Rico	Saudi Arabia
Réunion	Seychelles Islands
Rhodésie et Nyassaland, Fédération de <sup>1</sup>	Somaliland Protectorate
Saint-Thomas et Prince	South West Africa
Saint-Vincent (Iles du Vent)	Spain (the Provinces of Huelva and Seville, the littoral of the Provinces of Cádiz and Málaga, the south of the Province of Granada, the littoral of the Provinces of Almería, Murcia, Alicante, Valencia, Castellón, Tarragona and Barcelona, the Balearic Islands and the Canary Islands; the above-mentioned Provinces of Spain and the Balearic Islands are considered to be receptive only in the summer months; the Canary Islands are receptive all the year round)
Sainte-Lucie (Iles du Vent)	Spanish West Africa
Salomon britanniques, Iles	Sudan (that part north of 12° N latitude)
Salvador	Surinam (Paramaribo and the coastal area, except Moengo, Paramaribo, Wageningen, the airport of Zanderij, and the district of Coronie)
Samoa occidentale	Tanganyika
Sarawak <sup>1</sup>	Thailand
Seychelles	Togo
Somalie britannique	Tonga
Somalis, Côte française des (sauf Djibouti)	
Soudan (le territoire situé au nord du 12° degré de latitude nord)	
Sud-Ouest africain	

Surinam (Paramaribo et la région côtière, excepté Moengo, Paramaribo, Wageningen, l'aéroport de Zanderij et le district de Coronie)

Tanganyika

Thaïlande

Timor portugais

Togo

Tonga

Trinité (les Comtés de Saint-Patrick et Victoria)<sup>1</sup>

Tunisie

Union Sud-Africaine

Viet-Nam

Wake, Ile<sup>1</sup>

Zanzibar

Trinidad (the Counties of St Patrick and Victoria)<sup>1</sup>

Trucial States<sup>1</sup>

Tunisia

Uganda

Union of South Africa

United States of America (the States of Alabama, Arkansas, Florida, Georgia, Louisiana, Mississippi, North Carolina, Oklahoma, South Carolina, Tennessee and Texas; in addition, that part of Arizona and New Mexico south of a line extending from the north-west limits of the State of Oklahoma to the south-west limits of Arizona and the Mexican border)

Viet Nam

Virgin Islands of the United States of America

Wake Island<sup>1</sup>

Western Samoa

Zanzibar

Les adjonctions ou autres modifications à apporter à cette liste seront publiées dans le *Relevé épidémiologique hebdomadaire*.

<sup>1</sup> Notifiés comme zones de réceptivité depuis la parution du Règlement sanitaire international, édition annotée de 1957 (Annexe IV, pp. 95-98).

Additions or other amendments to this list will be published in the *Weekly Epidemiological Record*.

<sup>1</sup> Notified as receptive areas since the issue of the International Sanitary Regulations, Annotated Edition 1957 (Annex IV, pp. 95-98).

Prix du *Relevé épidémiologique hebdomadaire*

Par numéro . . . . . Fr. s. 1.—

Abonnement annuel . . . . . Fr. s. 45.—

Price of the *Weekly Epidemiological Record*

1/9 . . . . . Per single copy

£3.15.0 . . . . . Annual subscription

## PUBLICATIONS DE L'ORGANISATION MONDIALE DE LA SANTÉ

### BULLETIN DE L'ORGANISATION MONDIALE DE LA SANTÉ

Le *Bulletin de l'Organisation mondiale de la Santé* est le principal organe scientifique de l'OMS. Il a succédé au *Bulletin mensuel de l'Office International d'Hygiène Publique* et au *Bulletin de l'Organisation d'Hygiène de la Société des Nations*. Il contient des articles originaux en français ou en anglais, accompagnés de résumés dans les deux langues, sur des sujets scientifiques ou des questions de santé publique présentant une importance internationale, ainsi qu'une section bibliographique.

Vol. 18 et 19 (12 numéros) . . . . . Fr. s. 65,—  
Le numéro . . . . . Fr. s. 6,—

Des suppléments relatifs à des travaux trop détaillés pour être inclus dans le *Bulletin* lui-même sont publiés de temps à autre.

### RÈGLEMENT SANITAIRE INTERNATIONAL

Adopté par la Quatrième Assemblée mondiale de la Santé en 1951 et amendé par la Huitième et la Neuvième Assemblées mondiale de la Santé en 1955 et 1956.

Edition annotée de 1957 . . . . . Fr. s. 3,—

### RAPPORT ÉPIDÉMIOLOGIQUE ET DÉMOGRAPHIQUE

(Bilingue: français et anglais)

Abonnement annuel . . . . . Fr. s. 40,—

Le prix des numéros isolés varie selon le nombre de pages.

Le *Rapport épidémiologique et démographique*, publié mensuellement depuis juin 1947, contient des statistiques relatives aux maladies soumises à déclaration obligatoire dans divers pays, ainsi qu'à la mortalité générale, à la mortalité infantile et à la natalité dans certains pays et dans les grandes villes.

### STATISTIQUES ÉPIDÉMIOLOGIQUES ET DÉMOGRAPHIQUES ANNUELLES

(Bilingue: français et anglais)

La *Partie I*, intitulée « Mouvement de la population et causes de décès », contient des statistiques sur le mouvement général de la population — nuptialité, natalité, fécondité, mortalité générale et infantile, mortalité spécifique par cause, selon l'âge et le sexe — pour certains pays.

La *Partie II*, intitulée « Cas et décès dus aux maladies à déclaration obligatoire », renferme pour toute une série de maladies contagieuses, des données sur la morbidité et la mortalité dans un grand nombre de pays, avec l'indication des fluctuations saisonnières lorsque cela a été jugé opportun.

Une *Partie III* a été introduite dans le volume pour 1954, intitulée « Statistiques du personnel médical et paramédical des établissements hospitaliers et des vaccinations ».

1939-1946, Partie I (1951), 124 pages . . . . .	Fr. s. 16,—
Partie II (1952), 202 pages . . . . .	Fr. s. 16,—
1947-1949, Partie I (1952), 746 pages . . . . .	Fr. s. 40,—
Partie II (1953), 291 pages . . . . .	Fr. s. 15,—
1950, Partie I (1953), 371 pages . . . . .	Fr. s. 20,—
Partie II (1954), 163 pages . . . . .	Fr. s. 10,—
1951, Parties I et II (1954), 506 pages . . . . .	Fr. s. 30,—
1952, Parties I et II (1955), 543 pages . . . . .	Fr. s. 30,—
1953, Parties I et II (1956), 572 pages . . . . .	Fr. s. 30,—
1954, Parties I, II et III (1957), 620 pages . . . . .	Fr. s. 30,—
1955, Parties I, II et III (1958), 699 pages . . . . .	Fr. s. 36,—

### RELEVÉ ÉPIDÉMIOLOGIQUE HEBDOMADAIRE

(Bilingue: français et anglais)

Prix de l'abonnement annuel . . . . . Fr. s. 45,—  
Le numéro . . . . . Fr. s. 1,—

## PUBLICATIONS OF THE WORLD HEALTH ORGANIZATION

### BULLETIN OF THE WORLD HEALTH ORGANIZATION

The *Bulletin of the World Health Organization* is the principal scientific organ of WHO and is the successor of the *Bulletin mensuel de l'Office International d'Hygiène Publique* and the *Bulletin of the Health Organisation of the League of Nations*. It contains original articles either in English or in French, with summaries in both languages, on scientific and public-health subjects of international significance, and a bibliographical section.

Vol. 18 and 19 (12 numbers) . . . . . £5 10s. \$20.00  
Price per copy . . . . . 10/- \$2.00

Supplements comprising works of too detailed a character for inclusion in the *Bulletin* itself are published from time to time.

### INTERNATIONAL SANITARY REGULATIONS

Adopted by the Fourth World Health Assembly in 1951 and amended by the Eight and Ninth World Health Assemblies in 1955 and 1956.

Annotated Edition, 1957 . . . . . 5/- \$1.00

### EPIDEMIOLOGICAL AND VITAL STATISTICS REPORT

(Bilingual: English and French)

Annual subscription . . . . . £3 5s. \$12.00

Price for single copies varies with the number of pages of each copy.

The *Epidemiological and Vital Statistics Report*, published monthly since June 1947, contains statistics on notifiable diseases in various countries, and on general mortality, infant mortality, and natality in various countries and in the larger towns.

### ANNUAL EPIDEMIOLOGICAL AND VITAL STATISTICS

(Bilingual: English and French)

*Part I*, entitled "Vital Statistics and Causes of Death", contains, for selected countries, general vital statistics on nuptiality, natality, fertility, general and infant mortality, and specific mortality by cause according to age and sex.

*Part II*, entitled "Cases of and Deaths from Notifiable Diseases", gives morbidity and mortality statistics indicating seasonal fluctuations wherever advisable on a number of infectious diseases in a great many countries.

A *Part III* has been introduced in the volume for 1954 entitled "Statistics of health personnel, hospital establishment and vaccinations".

1939-1946, Part I (1951), 124 pages . . . . .	£1	\$4.00
Part II (1952), 202 pages . . . . .	£1	\$4.00
1947-1949, Part I (1952), 746 pages . . . . .	£3 10s.	\$10.00
Part II (1953), 291 pages . . . . .	£1 5s.	\$3.75
1950, Part I (1953), 371 pages . . . . .	£1 13s. 6d.	\$5.00
Part II (1954), 163 pages . . . . .	17/6	\$2.50
1951, Parts I and II (1954), 506 pages . . . . .	£2 10s.	\$7.50
1952, Parts I and II (1955), 543 pages . . . . .	£2 10s.	\$10.00
1953, Parts I and II (1956), 572 pages . . . . .	£2 10s.	\$10.00
1954, Parts I, II and III (1957), 620 pages . . . . .	£2 10s.	\$10.00
1955, Parts I, II, and III (1958), 699 pages . . . . .	£3	\$12.00

### WEEKLY EPIDEMIOLOGICAL RECORD

(Bilingual: English and French)

Annual subscription . . . . . £3 15s. \$14.00  
Price per single copy . . . . . 1/9 \$0.30