

# RELEVÉ ÉPIDÉMIOLOGIQUE HEBDOMADAIRE WEEKLY EPIDEMIOLOGICAL RECORD

35<sup>e</sup> ANNÉE

35<sup>th</sup> YEAR

SOMMAIRE	Page	CONTENTS
Maladies quaranténaires: Notifications courantes Choléra: Territoires infectés au 2 janvier 1960 Territoires infectés au 14 janvier 1960	12	Quarantinable diseases: Current notifications Cholera: Infected areas on 2 January 1960 Infected areas on 14 January 1960
Aéroports notifiés en application du Règlement sanitaire international	20	Vaccination certificate requirements for international travel
Certificats de vaccination exigés dans les voyages internationaux	20	Airports designated in application of the International Sanitary Regulations
Informations épidémiologiques: Grippe	20	Epidemiological notes: Influenza
Fièvre jaune: zone d'endémicité amarile	21	Yellow Fever: Yellow-Fever endemic zone
Règlement sanitaire international	25	International Sanitary Regulations

*Ce relevé contient les renseignements reçus des administrations sanitaires nationales par l'OMS en son siège, ses bureaux régionaux, à Alexandrie et Washington et la Station d'information épidémiologique de Singapour.*

*Les notifications prescrites par le Règlement sanitaire international et les accords sanitaires internationaux en vigueur, concernant les mesures quaranténaires, les vaccinations et autres sujets, sont publiées telles qu'elles sont reçues des gouvernements, même lorsqu'elles semblent dépasser les dispositions de cette législation. Dans ce dernier cas, le Gouvernement intéressé est averti des divergences constatées.*

*Les administrations sanitaires sont invitées à présenter toute remarque à l'adresse suivante:*

Quarantaine internationale  
Organisation mondiale de la Santé  
Palais des Nations  
Genève

Adresse télégraphique: EPIDNATIONS, GENÈVE.

*This Record is compiled from information received from national health administrations, by WHO Headquarters, Regional Offices at Alexandria and Washington, and the Epidemiological Intelligence Station at Singapore.*

*Notifications required under the International Sanitary Regulations and existing international sanitary agreements are, in respect of quarantine measures, vaccination and other items published as received from reporting governments even though the contents of such notifications appear to be in excess of the provisions of that legislation. In the latter event, the attention of the government concerned will be drawn to discrepancies.*

*Health administrations are invited to address their comments to:*

International Quarantine  
World Health Organization  
Palais des Nations  
Geneva

Telegraphic Address: EPIDNATIONS, GENÈVE.



ORGANISATION MONDIALE DE LA SANTÉ

WORLD HEALTH ORGANIZATION

GENÈVE

15 JANVIER 1960



**VARIOLE — SMALLPOX**

**Afrique — Africa**

AFRIQUE OCCIDENTALE FRANÇAISE  
FRENCH WEST AFRICA  
*Voit/See: Côte d'Ivoire, Haute-Volta, Mali (Soudan), Niger.*

*C*

CONGO BELGE 122-28.X  
BELGIAN CONGO

*Provinces*

Equateur . . . . .	6 <sup>1</sup>
Kasai . . . . .	10 <sup>1</sup>
Katanga . . . . .	1
Léopoldville . . . . .	31 <sup>1</sup>
Orientale . . . . .	13 <sup>1</sup>

<sup>1</sup> Variola minor/Alastrim.

<i>C</i>	<i>C</i>	<i>C</i>
CÔTE D'IVOIRE	10-16.XII	17-23.XII
IVORY COAST		24-31.XII

*Cercles*

Abidjan . . . . .	7	14	0
Bouaflé . . . . .	1	0	0
Dimbokro . . . . .	3	2	4
Gagnoa . . . . .	1	0	0
Grand-Lahou . . . . .	1	1	0
Man . . . . .	0	0	2

GHANA

*Ashanti Region*

*Kumasi, District*

Kumasi, Municipality

*Northern, Region*

*Wa, District*

Tumu, Area

*Western, Region*

Ahanta-N'zima, District

Cape Coast, District

4.I

	<i>C</i>	<i>C</i>
HAUTE-VOLTA	10-16.XII	17-23.XII
UPPER VOLTA		

*Cercles*

Djibo . . . . .	2	1
Dori . . . . .	4	0
Fada . . . . .	5	0
Kongoussi . . . . .	4	0
Ouahigouya . . . . .	1	0
Yako . . . . .	1	0

KENYA 3-9.I

*Central Province*<sup>1</sup> 2

<sup>1</sup> (Excl. local area of Nairobi (Embakasi) airport).

LIBÉRIA — LIBERIA 26.IV-30.V

*Coastal Counties*

Cape Mount . . . . .	4
Grand-Bassa . . . . .	3
Montserrado . . . . .	4
Sinoe . . . . .	2

*Provinces*

Eastern . . . . .	2
Western . . . . .	3

MALI	17-23.XII	24-31.XII
------	-----------	-----------

SUDAN

*Cercles*

Bougouni . . . . .	9	0
Diola . . . . .	0	1
Mopti . . . . .	0	1
Niafunke . . . . .	10	9

NIGER 24-31.XII

*Cercles*

Maradi . . . . .	21
Tahoua . . . . .	1
Tessaoua . . . . .	1
Zinder . . . . .	1

NIGÉRIA — NIGERIA 3-9.I

Lagos (PA) . . . . . 8

13-19.XII

*Northern, Region*

Bauchi, Province . . . . . 1

*Western, Region*

*Provinces*

Abeokuta . . . . .	3
Ijebu . . . . .	1
Ondo . . . . .	1

RHODÉSIE & NYASSALAND	<i>C</i>	<i>D</i>
RHODESIA & NYASALAND	3-9.I	

NORTHERN RHODESIA

Western, Province . . . . . 3 0

NYASALAND

Central, Province . . . . . 24 2

*C*

SOMALIE BRITANNIQUE 3-9.I

SOMALILAND PROTECTORATE

Borama Zeila, Division 2

TANGANYIKA 27-XII-2.1

Dar-es-Salaam (PA) . . . . . 2

*Provinces*

Tanga . . . . .	2
Western . . . . .	2

**Amérique — America**

<i>C</i>	<i>C</i>
ARGENTINE — ARGENTINA	27.XII-2.I

*Prov. Entre Rios*

Tala . . . . . 1

<i>C</i>	<i>C</i>
BOLIVIE — BOLIVIA 1.III-30.IX	1-31.X
. . . . . 19	0
	1-31.XII

*Dpto. Potosi*

*Prov. Charcas*

Toracari Saucini . . . . . 7

BRÉSIL — BRAZIL 29.XI-12.XII

Rio de Janeiro (PA) . . . . . 2

	1-31.III	1-30.IV
Fortaleza (P) . . . . .	5	5
Manaus (P) . . . . .	0	6
Maceio (P) . . . . .	2	0
Natal (PA) . . . . .	5	0
Porto Alegre (PA) . . . . .	1	1
Recife (PA) . . . . .	8	1
Salvador (P) . . . . .	11	10
Sao Luis (P) . . . . .	1	1
Sao Paulo (A) . . . . .	17	12

VARIOLE (suite)		SMALLPOX (continued)	
Amérique (suite) — America (continued)			
	C		C
BRÉSIL (suite)	1-31.III		1-30.IV
BRAZIL (contd)			
<i>Edo. Minas Gerais</i>			
Belo Horizonte . . . . .	5		8
<i>Edo. Parana</i>			
Curitiba . . . . .	2		28
<i>Edo. Piaui</i>			
Teresina . . . . .	1		2
ÉQUATEUR	13-19.XII		20-26.XII
ECUADOR			
<i>Prov. Manabi</i>			
<i>Canton Bahia</i>			
Parr. Bahia . . . . .	1		0
<i>Canton Jipijapa</i>			
Parr. Jipijapa . . . . .	5		1
<i>Prov. Azuay</i>			
<i>Canton Cuenca</i>			
Parr. Cuenca	6-19.XII		6
» Tarqui	6-12.XII		1
<i>Prov. Canar</i>			
<i>Canton Azogues</i>			
Parr. Azogues	13-19.XII		1
<i>Prov. Carchi</i>			
<i>Canton Espejo</i>			
Parr. Espejo	6-12.XII		2
<i>Prov. Chimborazo</i>			
<i>Canton Guano</i>			
Parr. Penipe	13-19.XII		3
<i>Prov. Imbabura</i>			
<i>Canton Antonio Ante</i>			
Parr. San Roque	6-12.XII		1

ÉQUATEUR (suite)		ECUADOR (continued)	
Canton Atuntaqui			
Parr. Atuntaqui	6-12.XII		1
<i>Prov. Los Rios</i>			
<i>Canton Babahoyo</i>			
Parr. Banahoyo	15-21.XI		1
<i>Canton Quevedo</i>			
Parr. Quevedo	13-19.XII		1
<i>Prov. Manabi</i>			
<i>Canton Chone</i>			
Parr. Chone	29.XI-12.XII		2
Asie — Asia			
ADEN COLONY			C
Aden (PA) . . . . .			6.I
			1 <sup>1</sup>
<sup>1</sup> Importé de/Imported from: Audhali Area (Western Aden Protectorate).			
BIRMANIE — BURMA			C D
<i>Arakan, Division</i>			
Akyab, District.	2.VIII-3.X	24	7
<i>Mandalay, Division</i>			
Nyaung Town . . . . .	12.IX-14.XI	7	0
<i>Sagaing, Division</i>			
Upper Chindwin, District . . . . .	27.IX-3.X	2	0
NDE — INDIA			C D C D
Ahmedabad (A) . . . . .	0	0	1 0
Bombay (PA) . . . . .	3	3	7 3
Kanpur (A) . . . . .	2	2	0 1
Karikal (P) . . . . .	0	0	2 1
Lucknow (A) . . . . .	0	0	2 1
Madras (PA) . . . . .	63	8	34 9
Pondicherry (P) . . . . .	4	0	7 4
Jodhpur (A) <input checked="" type="checkbox"/> 13.I			

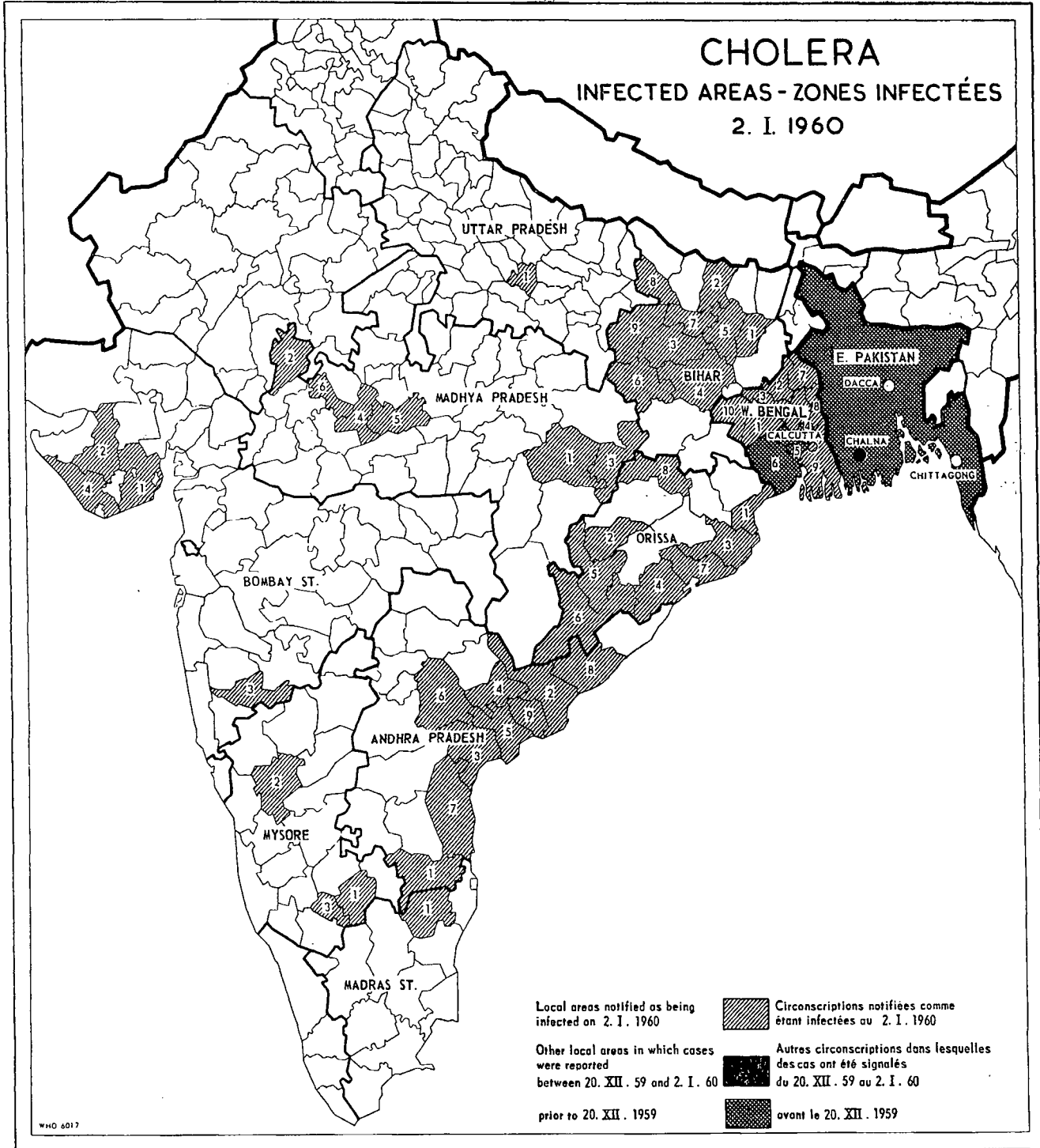
INDE (suite)		INDIA (ctd)	
Andhra Pradesh State			
Districts			
Anantapur . . . . .	3p 1p	5p 2p	1p 0p
Chittoor . . . . .	4p 1p	0p 1p	1p 1p
Cuddappah . . . . .	1p 0p	... ..	11p 0p
Guntur . . . . .	... ..	2p 0p	2p 0p
Hyderabad . . . . .	... ..	... ..	1p 0p
Kurnool . . . . .	... ..	4p 0p	1p 0p
Nellore . . . . .	1p 0p	0p 1p	1p 0p
West Godavari . . . . .	... ..	... ..	1p 3p
Assam State			
Nowgong, District	4p 2p	9p 0p	2p 1p
Bombay State			
Districts			
Gohilwad . . . . .	... ..	... ..	4p 2p
Sorath . . . . .	... ..	13p 2p	11p 6p
Delhi State . . . . .	60 5	22 4	... ..
Madhya Pradesh State			
Chhindwara, District . . . . .	... ..	15p 3p	... ..
Madras State			
Districts			
Chingleput . . . . .	... ..	... ..	5p 2p
North Arcot . . . . .	... ..	2p 1p	0p 1p
Mysore State			
Kolar, District . . . . .	1p 0p	5p 0p	4p 0p
Shimoga District <input checked="" type="checkbox"/> 13.I			
Orissa State			
Districts			
Dhenkanal . . . . .	... ..	... ..	1p 0p
Keonjhar . . . . .	... ..	... ..	1p 0p
Koraput . . . . .	2p 1p	... ..	3p 2p
Puri . . . . .	... ..	... ..	3p 0p
Pondicherry State			
Pondicherry, District . . . . .	3 2	2 2	6 3
Punjab State			
Kangra District <input checked="" type="checkbox"/> 11.I			
Uttar Pradesh State			
Districts			
Allahabad . . . . .	... ..	3p 0p	... ..
Bareilly . . . . .	8p 2p	1p 0p	... ..
Basti . . . . .	... ..	1p 0p	... ..
Deoria . . . . .	1p 1p	1p 0p	1p 1p
Fatehpur . . . . .	1p 0p	2p 1p	0p 1p
Hardoi . . . . .	20p 2p	13p 7p	2p 1p
Kanpur . . . . .	... ..	2p 2p	1p 0p
Meerut . . . . .	1p 0p	1p 0p	... ..
Muzaffarnagar . . . . .	... ..	1p 1p	2p 0p
Rampur . . . . .	2p 1p	... ..	7p 0p
Sitapur . . . . .	... ..	... ..	1p 0p
Basti <input checked="" type="checkbox"/> 13.I			
West Bengal State			
Districts			
Bankura . . . . .	... ..	1p 0p	... ..
Midnapur . . . . .	... ..	6p 1p	... ..



# CHOLERA

INFECTED AREAS - ZONES INFECTÉES

2. I. 1960



INDE — INDIA

Districts

Andhra Pradesh

- 1 Chittoor
- 2 East Godavari
- 3 Guntur
- 4 Khammam
- 5 Krishna
- 6 Nalgonda
- 7 Nellore
- 8 Visakhapatnam
- 9 West Godavari

Bihar

- 1 Bhagalpur
- 2 Darbhanga
- 3 Gaya
- 4 Hazaribagh
- 5 Monghyr
- 6 Palamau
- 7 Patna
- 8 Saran
- 9 Shahabad

Bombay

- 1 Gohilwad
- 2 Madhya Saurashtra
- 3 Satara South
- 4 Sorath

Madhya Pradesh

- 1 Bilaspur
- 2 Mandsur
- 3 Ralgarh
- 4 Raisen
- 5 Sehore
- 6 Shajapur

Madras

- 1 North Arcot

Mysore

- 1 Bangalore
- 2 Dharwar
- 3 Manoya

Orissa

- 1 Balasore
- 2 Bolangir Patna
- 3 Cuttack
- 4 Ganjam
- 5 Kalahandi
- 6 Koraput
- 7 Puri
- 8 Sundergarh

Tripura

- 1 Rae Bareilli

West Bengal

- 1 Bankura
- 2 Birbhum

- 3 Burdwan
- 4 Hoogly
- 5 Howrah
- 6 Midnapur
- 7 Murshidabad
- 8 Nadia
- 9 24-Parganas
- 10 Purulia

Calcutta (PA): A l'exclusion de la circonscription de l'aéroport de Dum-Dum. — Excluding local area of Dum Dum airport.

PAKISTAN

East Pakistan

**Territoires infectés à la date du 14 janvier 1960 — Infected areas as on 14 January 1960**

*Notifications reçues aux termes du Règlement sanitaire international concernant les circonscriptions infectées ou les territoires où la présence de maladies quaranténaires a été signalée (voir page 9).*

*Notifications received under the International Sanitary Regulations relating to infected local areas and to areas in which the presence of quarantinable diseases was reported (see page 9).*

■ = Circonscriptions ou territoires notifiés aux termes de l'article 3 à la date donnée.

■ = Areas notified under Article 3 on the date indicated.

Autres territoires où la présence de maladies quaranténaires a été notifiée aux termes des articles 4, 5 et 9 a<sup>1</sup>:

Other areas in which the presence of quarantinable diseases was notified under Articles 4, 5 and 9 (a)<sup>1</sup>:

A = pendant la période indiquée sous le nom de chaque maladie;  
B = antérieurement à la période indiquée sous le nom de chaque maladie.

A = during the period indicated under the heading of each disease;  
B = prior to the period indicated under the heading of each disease.

<sup>1</sup> La date indiquée est celle de la fin de la semaine pendant laquelle est survenu le dernier cas notifié.

<sup>1</sup> The date shown is that of the end of the week in which the last notified case occurred.

PESTE — PLAGUE 27.XII-14.I	PESTE DES RONGEURS RODENT PLAGUE 13.XII-14.I		
Afrique — Africa	Afrique — Africa	Madhya Saurashtra, Dist. ■	5.VIII.59
CONGO BELGE BELGIAN CONGO	CONGO BELGE BELGIAN CONGO	Satara South, District ■	28.V.59
Province Orientale	Province Orientale	Sorath District . . . . . ■	25.XI.59
Nord de Blukwa	Nord-est de Blukwa . . . . . B	<i>Madhya Pradesh, State</i>	
Chefferie de Libi	Nord-ouest de Blukwa . . . . . B	Bilaspur, District . . . . . ■	30.III.59
Ndabu . . . . . B	Sud-ouest et Nord-est de Blukwa . . . . . B	Mandsaur, District . . . . . ■	2.IX.59
MADAGASCAR		Raigarh, District . . . . . ■	30.III.59
Fianarantsoa, Province	Océanie — Oceania	Raisen, District . . . . . ■	23.IX.59
Ambositra, District	HAWAÏ — HAWAII	Sehore, District . . . . . ■	23.IX.59
Ambositra, Canton . . . . . A	Hamakua, District . . . . . ■	Shajapur, District . . . . . ■	20.VII.59
Tananarive, Province		<i>Madras, State</i>	
Ambatolampy, District		North Arcot, District . . . . . ■	30.XI.59
Ambatolampy, Canton . . . . . A		<i>Mysore, State</i>	
Amérique — America		Bangalore, District . . . . . ■	18.XII.59
ÉQUATEUR — ECUADOR		Belgaum, District . . . . . ■	11.I
Chimborazo, Province		Mandya, District . . . . . ■	20.V.59
Guano, Canton . . . . . B		Tumkur, District . . . . . ■	6.I
Asie — Asia		<i>Orissa, State</i>	
BIRMANIE — BURMA		Balasure, District . . . . . ■	21.IV.58
Irrawaddy, Division		Bolangir Patna, District . . . . . ■	15.IV.58
Pyapon, District . . . . . B		Cuttack, District . . . . . ■	8.II.58
Kayah State		Ganjam, District . . . . . ■	7.VIII.56
Kayah State, Rural . . . . . B		Kalahandi, District . . . . . ■	15.IV.58
Shan, States		Koraput, District . . . . . ■	3.IX.59
Southern Shan, State		Puri, District . . . . . ■	7.VIII.56
Taunggyi, Town . . . . . B		Sundergarh, District . . . . . ■	7.III.58
INDONÉSIE — INDONESIA		<i>Tripura, State . . . . . ■</i>	
Djawa Tengah, Province		<i>Uttar Pradesh, State</i>	
Kedu Residency		Rae Bareilly, District . . . . . ■	15.VI.59
Magelang, Regency . . . . . ■		<i>West Bengal, State</i>	
Wonosobo, Regency . . . . . ■		Bankura, District . . . . . ■	27.IV.59
Surakarta Residency		Birbhum, District . . . . . ■	1.XII.59
Bojolali, Regency . . . . . ■		Burdwan, District . . . . . ■	6.II.58
		Hooghly, District . . . . . B	5.XII
		Howrah, District . . . . . B	5.XII
		Murshidabad, District . . . . . ■	17.XI.58
		Nadia, District . . . . . ■	7.IV.58
		24-Parganas, District . . . . . B	5.XII
		Purulia, District . . . . . ■	22.VII.59
		PAKISTAN	
		East Pakistan . . . . . B	26.XII
		(Excl. Dacca (A))	
		PIEVRE JAUNE YELLOW FEVER 18.X-14.I	
		Afrique — Africa	
		ANGOLA . . . . . ■	27.V.59
		CONGO BELGE BELGIAN CONGO	
		Territoire situé au nord du 10° S. — Territory North of 10° S. . . . . ■	
		11.XII.56	
		ÉTHIOPIE — ETHIOPIA	
		Gojjam Province . . . . . A	
		30.XI	
		GAMBIE — GAMBIA . . . . . ■	
		1.X.56	
		GHANA . . . . . ■	
		1.X.56	
		NIGÉRIA — NIGERIA . . . . . ■	
		1.X.56	
		SIERRA LEONE . . . . . ■	
		1.X.56	
		SOUDAN — SUDAN	
		Territoire situé au sud du 12° N. — Territory South of 12° N. . . . . ■	
		17.XII.56	
		Amérique — America	
		COLOMBIE — COLOMBIA	
		<i>Caqueta, Intendencia Florencia, Municipio</i>	
		Anaya . . . . . A	9.XI
		El Doncello . . . . . A	16.XI
		El Nermal . . . . . B	27.IX
		El Paujil . . . . . A	23.XI
		El Salado . . . . . A	7.XII
		Guadalito . . . . . A	22.X
		La Arenosa . . . . . A	11.XI
		<i>Puerto Rico, Mun.</i>	
		Esmeraldas . . . . . A	30.XI
		VENEZUELA	
		<i>Cojedes, Edo. Pao, Dto.</i>	
		Cano Benito . . . . . A	13.XI
		<i>Tachira, Edo. Uribante, Dto.</i>	
		Campo Barinas . . . . . B	10.X

VARIOLE — SMALLPOX

13.XII-14.I

Afrique — Africa

AFRIQUE-OCCIDENTALE  
FRANÇAISE

FRENCH WEST AFRICA

Voir/See: Côte d'Ivoire, Dahomey,  
Haute-Volta, Mali (Soudan), Niger.

ALGÉRIE — ALGERIA

*Mostaganem, Dépt.*  
Relizane, Arrdt . . . . . B 12.XII  
*Sétif, Dépt.*  
Sétif, Arrdt . . . . . B 12.XII

CONGO BELGE  
BELGIAN CONGO

Equateur, Province . . . . . B 5.XII  
Kasaï, Province . . . . . B 5.XII  
Katanga, Province . . . . . B 5.XII  
Kivu, Province . . . . . B 14.XI  
Léopoldville, Province . . . . . B 28.XI  
Orientale, Province . . . . . B 28.XI  
Ruanda Urundi . . . . . B 5.XII

COTE D'IVOIRE — IVORY COAST

Abidjan, Cercle . . . . . A 23.XII  
Aboisso, Cercle . . . . . B 9.XII  
Agboville, Cercle . . . . . B 9.XII  
Bondoukou, Cercle . . . . . B 9.XII  
Bouaflé, Cercle . . . . . A 16.XII  
Daloa, Cercle . . . . . B 9.XII  
Dumbokro, Cercle . . . . . A 31.XII  
Gagnoa, Cercle . . . . . A 16.XII  
Grand-Lahou, Cercle . . . . . A 23.XII  
Man, Cercle . . . . . A 31.XII  
Séguéla, Cercle . . . . . B 9.XII

DAHOMEY

Abomey-Calavi, Région . . . . . B 2.XII  
Adjohoun, Région . . . . . A 22.XII  
Cotonou, Région . . . . . B 2.XII  
Grand-Popo, Région . . . . . A 15.XII  
Portonovo, Région . . . . . A 22.XII

ÉTHIOPIE — ETHIOPIA ■ 21.V.57

GUINÉE — GUINEA

Beyla, Région . . . . . B 12.XII.59  
Kissidougou, Région . . . . . ■ 25.IV.59  
Macenta, Région . . . . . ■ 2.V.59

GUINÉE PORTUGAISE  
PORTUGUESE GUINEA

Bissau, Delegacia . . . . . B 31.VIII.59

HAUTE-VOLTA — UPPER VOLTA

Djibo, Cercle . . . . . A 23.XII  
Dori, Cercle . . . . . A 16.XII  
Fada, Cercle . . . . . A 16.XII  
Kaya, Cercle . . . . . B 2.XII  
Kongoussi, Cercle . . . . . A 16.XII  
Ouahigouya, Cercle . . . . . A 16.XII  
Tougan, Cercle . . . . . B 9.XII  
Yako, Cercle . . . . . A 16.XII

KENYA

*Central Province* . . . . . A 9.I  
(Excl. local area of Nairobi (Embakasi  
airport.)

*Northern Frontier, Province*

Isioli, District . . . . . A 24.XII

*Nyanza, Province*

Bungomu, District . . . . . B 10.XII

*Rift Valley, Province*

Nakuru, District . . . . . A 19.XII

*Southern Province*

Kajiado, District . . . . . A 19.XII  
Kitui, District . . . . . B 5.XII

LIBÉRIA — LIBERIA ■ 15.III.58

MALI

*Soudan*

Bougouni, Cercle . . . . . A 23.XII  
Diola, Cercle . . . . . A 31.XII  
Mopti, Cercle . . . . . A 31.XII  
Niafunké, Cercle . . . . . A 23.XII

NIGER

Agadès, Cercle . . . . . A 23.XII  
Doutchi, Cercle . . . . . A 23.XII  
Konni, Cercle . . . . . B 9.XII  
Madaoua, Cercle . . . . . A 23.XII  
Magaria, Cercle . . . . . B 9.XII  
Maradi, Cercle . . . . . A 31.XII  
Tahoua, Cercle . . . . . A 31.XII  
Tanout, Cercle . . . . . B 9.XII  
Tessoua, Cercle . . . . . A 31.XII  
Zinder, Cercle . . . . . A 31.XII

NIGÉRIA — NIGERIA ■ 6.II.57

OUGANDA — UGANDA

*Buganda, Province*

Mengo, District . . . . . B 5.XII

*Eastern, Province*

Teso, District . . . . . ■ 31.X.59

*Northern, Province*

Acholi, District . . . . . ■ 5.XII.59  
Lango, District . . . . . ■ 7.II.59

RHODÉSIE ET NYASSALAND  
RHODESIA AND NYASALAND

*Northern Rhodesia*

Northern, Province . . . . . A 26.XII  
Western, Province . . . . . A 9.I

*Nyasaland*

Central, Province . . . . . A 9.I  
Southern, Province . . . . . A 31.XII

*Southern Rhodesia*

Northern, Region . . . . . A 26.XII

SOMALIE BRITANNIQUE  
SOMALILAND PROTECTORATE

Borama Zeïla, Div. . . . . ■ 11.XI.59  
Hargeïsa, Division . . . . . ■ 21.XI.59

SOUDAN — SUDAN

*Blue Nile, Province*

Dueim, District . . . . . ■ 22.X.59

*Northern, Province*

Shendi, District . . . . . A 26.XII

TANGANYIKA

Dar-es-Salaam (PA) . . . . . A 2.I  
Central, Province . . . . . A 19.XII  
Eastern, Province . . . . . A 26.XII

Northern, Province . . . . . B 12.XII  
Southern, Province . . . . . A 19.XII  
Tanga, Province . . . . . A 2.I  
Western, Province . . . . . A 2.I

Amérique — America

ARGENTINE — ARGENTINA

*Entre Rios, Province*

Tala . . . . . A 2.I

BOLIVIE — BOLIVIA

*Potosí, Dpto.*

*Charcas, Province*

Toracari Saucini . . . . . A 31.XII

BRÉSIL — BRAZIL

Fortaleza (P) . . . . . B 30.IV  
Manaus (P) . . . . . B 30.IV  
Porto Alegre (PA) . . . . . B 30.IV  
Recife (PA) . . . . . B 30.IV  
Rio de Janeiro (PA) . . . . . B 12.XII  
Salvador (P) . . . . . B 30.IV  
Sao Luis (P) . . . . . B 30.IV  
Sao Paulo (A) . . . . . B 30.IV

*Minas Gerais, Edo.*

Belo Horizonte . . . . . B 30.IV

*Parana, Edo.*

Curitiba . . . . . B 30.IV

*Piaui, Edo*

Teresina . . . . . B 30.IV

COLOMBIE — COLOMBIA

Tumaco (P) . . . . . B 29.XI

*Antioquia, Dpto.*

Segovia, Mun. . . . . B 15.XI  
Turbo, Mun. . . . . B 29.XI

*Bolívar, Dpto.*

Sampues, Mun. . . . . B 22.XI

*Cauca, Dpto.*

Miranda, Mun. . . . . B 22.XI  
Popayan, Mun. . . . . B 29.XI  
Timbio, Mun. . . . . B 22.XI

*Choco, Dpto.*

Condoto, Mun. . . . . B 29.XI

*Cordoba, Dpto.*

Cerete, Mun. . . . . B 22.XI  
Ciénaga de Oro, Mun. . . . . B 6.XII

*Cundinamarca, Dpto.*

Arbelaez, Mun. . . . . B 8.XI

*Narino, Dpto.*

Barbacoas, Mun. . . . . B 6.XII

*Tolima, Dpto.*

Ortega, Mun. . . . . B 6.XII  
San Antonio, Mun. . . . . B 29.XI

*Yichada, Comms.*

Puerto Carreno, Mun. . . . . B 6.XII

ÉQUATEUR — ECUADOR

Guayaquil (PA) . . . . . B 12.XII

*Azuay, Province*

*Cuenca, Canton*

Cuenca, Parr. . . . . A 19.XII  
Nulvi, Parr. . . . . B 5.XII  
Sta. Ana, Parr. . . . . B 28.XI

Tarqui, Parr. . . . . B 12.XII  
Valle, Parr. . . . . B 28.XI

*Paute, Canton*

Amaluza, Parr. . . . . B 5.XII

*Canar, Province*

*Azogues, Canton*

Azogues, Parr. . . . . A 19.XII

*Carchi, Province*

*Espejo, Canton*

Espejo, Parr. . . . . B 12.XII

*Tulcan, Canton*

Tulcan, Parr. . . . . B 28.XI

*Chimborazo, Province*

*Guano, Canton*

Llapo, Parr. . . . . B 5.XII  
Penipe, Parr. . . . . A 19.XII

*Cotopaxi, Province*

*Latacunga, Canton*

Latacunga, Parr. . . . . B 5.XII

*Esmeraldas, Province*

*Esmeraldas, Canton*

Muisne, Parr. . . . . B 28.XI

*Imbabura, Province*

*Antonio Ante, Canton*

San Roque, Parr. . . . . B 12.XII

*Atuntaqui, Canton*

Atuntaqui, Parr. . . . . B 12.XII

*Cotacachi, Canton*

Cotacachi, Parr. . . . . B 5.XII

*Ibarra, Canton*

Ibarra, Parr. . . . . B 12.XII  
San Antonio, Parr. . . . . B 12.XII

*Otavalo, Canton*

Otavalo, Parr. . . . . B 28.XI  
San Rafael, Parr. . . . . B 5.XII

*Loja, Province*

*Loja, Canton*

Loja, Parr. . . . . B 28.XI

*Los Rios, Province*

*Quevedo, Canton*

Quevedo, Parr. . . . . A 19.XII

*Manabi, Province*

*Bahia, Canton*

Bahia, Parr. . . . . A 19.XII

*Chone, Canton*

Chone, Parr. . . . . B 12.XII

*Jipijapa, Canton*

Jipijapa, Parr. . . . . A 26.XII

Asie — Asia

ADEN COLONY

Aden (PA) . . . . . A 17.XII

ADEN PROTECTORATE

*Western Aden Protectorate*

*Lower Aulaqui Sultanate*

Ahwar, Town. . . . . A 19.XII

*Upper Yafal Sultanate*

Al Hajr & Zad al Dhobi . . . . . B 12.XII

**AFGHANISTAN**

Herat (A) . . . . .	A 19.XII
Kabul (A) . . . . .	A 26.XII
Herat, Province . . . . .	A 19.XII
Mashriqi, Province . . . . .	A 2.I
(Excl.: Jalalabad)	
Mazar-i-Sherif, Province:	
Mazar-i-Sherif . . . . .	B 12.XII

**ARABIE SAOUDITE  
SAUDI ARABIA**

<i>Hasa, State</i>	
Hofuf . . . . .	A 19.XII
Mubarrar . . . . .	A 19.XII

<i>Hejaz State</i>	
Taif . . . . .	A 2.I

**BIRMANIE — BURMA**

<i>Arakan, Division</i>	
Akyab, District . . . . .	B 3.X

<i>Mandalay, Division</i>	
Nyaung Town . . . . .	B 14.XI

<i>Sagalng, Divlston</i>	
Upper Chindwin, District	B 3.X

**CAMBODGE — CAMBODIA**

Phnom-Penh (PA) . . . . .	B 5.XII
---------------------------	---------

**INDE — INDIA**

Ahmedabad (A) . . . . .	■ 20.X.59
Allahabad (A) . . . . .	■ 14.X.59
Bombay (PA) . . . . .	A 9.I
Delhi (A) . . . . .	■ 5.I.56
Kanpur (A) . . . . .	■ 11.XII.59
Karikal (P) . . . . .	■ 24.IX.59
Lucknow (A) . . . . .	A 9.I
Madras (PA) . . . . .	■ 5.V.57
Pondicherry (P) . . . . .	■ 18.XII.59

*Andhra Pradesh, State*

Anantapur, District . . . . .	■ 13.XII.57
Chittoor, District . . . . .	■ 6.III.56
Cuddappah, District . . . . .	■ 30.I.57
East Godavari, District . . . . .	■ 11.XII.57
Guntur, District . . . . .	A 26.XII
Hyderabad, District . . . . .	■ 20.IV.59
Krishna, District . . . . .	A 19.XII
Kurnool, District . . . . .	■ 2.VII.55
Mahbubnagar, District . . . . .	■ 20.X.59
Nellore, District . . . . .	■ 30.XI.55
Srikakulam, District . . . . .	■ 5.X.55
Visakhapatnam, District . . . . .	■ 18.XII.59
Warrangal, District . . . . .	■ 13.XII.58
West Godavari, District . . . . .	A 26.XII

*Assam, State*

Goalpara, District . . . . .	■ 4.IV.59
Kamrup, District . . . . .	■ 24.II.56
Nowgong, District . . . . .	■ 29.X.59
United Khasi-Jaintia Hills, District . . . . .	■ 20.X.59

*Bihar, State*

Bhagalpur, District . . . . .	■ 7.IV.58
Champaran, District . . . . .	■ 13.VII.59
Darbhanga, District . . . . .	■ 10.XII.57
Dhanbad, District . . . . .	■ 28.III.58
Gaya, District . . . . .	■ 24.I.56
Hazaribagh, District . . . . .	■ 10.XII.57
Monghyr, District . . . . .	■ 28.III.58
Muzaffarpur, District . . . . .	■ 26.II.59
Palamau, District . . . . .	■ 16.XI.59
Patna, District . . . . .	■ 7.XII.56
Purnea, District . . . . .	■ 1.II.58
Ranchi, District . . . . .	■ 13.XII.57
Saharsa, District . . . . .	■ 6.VII.59

Saran, District . . . . .	■ 21.III.59
Shahabad, District . . . . .	■ 7.IV.58
Singhbhum, District . . . . .	■ 15.II.58

*Bombay, State*

Ahmednagar, District . . . . .	■ 1.X.59
Amreli, District . . . . .	A 19.XII
Bhandara, District . . . . .	■ 6.I
East Khandesh, District . . . . .	■ 10.XII.57
Gohilwad, District . . . . .	■ 31.XII.59
Madhya Saurashtra, Dis..	■ 25.VI.59
Nagpur, District . . . . .	■ 15.IV.59
Poona, District . . . . .	■ 2.II.57
Satara South, District . . . . .	■ 5.I.59
Sholapur, District . . . . .	■ 28.IX.59
Sorath, District . . . . .	■ 12.X.59

<i>Delhi, State</i> . . . . .	A 19.XII
-------------------------------	----------

*Himachal Pradesh, State*

Mahasu, District . . . . .	■ 31.XII.59
----------------------------	-------------

<i>Jammu and Kashmir,   State</i> . . . . .	■ 1.VIII.53
---	-------------

*Kerala, State*

Allepey, District . . . . .	B 7.XI
Cannanore, District . . . . .	B 28.XI
Kottayam, District . . . . .	B 28.XI
Malabar, District . . . . .	■ 18.I.56
Palghat, District . . . . .	B 24.X
Trichur (Cochin), District	■ 3.I.57
Trivandrum, District . . . . .	B 28.XI

*Madhya Pradesh, State*

Balaghat, District . . . . .	■ 24.I.56
Bastar, District . . . . .	■ 15.VII.58
Bhind, District . . . . .	■ 28.III.58
Bilaspur, District . . . . .	■ 13.XII.57
Chhindwara, District . . . . .	■ 10.I.58
Drug, District . . . . .	■ 24.I.56
Guna, District . . . . .	■ 1.II.58
Hoshangabad, District . . . . .	■ 31.III.59
Indore, District . . . . .	■ 28.III.58
Jabalpur, District . . . . .	■ 25.I.58
Mandla, District . . . . .	■ 30.XII.57
Mandsaur, District . . . . .	■ 20.VI.57
Narsinghpur, District . . . . .	■ 28.III.58
Raigarh, District . . . . .	■ 13.XII.57
Raipur, District . . . . .	■ 11.XII.56
Raisen, District . . . . .	■ 8.XI.55
Rewa, District . . . . .	■ 15.IV.58
Sagar, District . . . . .	■ 25.I.58
Sehore, District . . . . .	■ 8.XI.55
Shivpuri, District . . . . .	■ 1.VI.57
Surguja, District . . . . .	■ 10.I.59

*Madras, State*

Chingleput, District . . . . .	A 26.XII
Coimbatore, District . . . . .	A 19.XII
Kanya Kumari, District . . . . .	■ 13.XII.58
North Arcot, District . . . . .	■ 3.II.56
Ramanathapuram, Distr..	B 5.XII
Salem, District . . . . .	A 19.XII
South Arcot, District . . . . .	B 21.XI
Tanjore, District . . . . .	B 12.XII
Tiruchirappalli, District . . . . .	■ 15.III.56
Tirunelveli, District . . . . .	B 21.XI

*Mysore, State*

Bangalore, District . . . . .	■ 1.III.57
Belgaum, District . . . . .	■ 7.IV.58
Bellary, District . . . . .	■ 2.IV.57
Bijapur, District . . . . .	■ 7.XII.56
Chikmagalur, District . . . . .	■ 1.II.58
Chitaldrug, District . . . . .	■ 17.IV.57
Coorg, District . . . . .	■ 13.XII.57
Dharwar, District . . . . .	■ 5.I.59
Gulbarga, District . . . . .	■ 9.IV.59
Hassan, District . . . . .	■ 24.IX.59
Kolar, District . . . . .	■ 19.XII.57
Mandya, District . . . . .	■ 1.II.57
Mysore, District . . . . .	■ 15.V.57
North Kanara, District . . . . .	■ 14.IX.56
South Kanara, District . . . . .	■ 7.II.59

*Orissa, State*

Baudh-Khondmals, District	B 5.XII
Bolangir, District . . . . .	B 5.XII
Cuttack, District . . . . .	B 5.XII
Dhenkanal, District . . . . .	A 26.XII

Ganjam, District . . . . .	■ 1.XII.59
Kalahandi, District . . . . .	B 5.XII
Keonjhar, District . . . . .	A 26.XII
Koraput, District . . . . .	■ 17.XII.56
Puri, District . . . . .	A 26.XII
Sambalpur, District . . . . .	B 5.XII
Sundergarh, District . . . . .	■ 30.XII.57

*Pondicherry, State*

Karikal, District . . . . .	B 5.XII
Pondicherry, District . . . . .	■ 27.I.56

*Punjab, State*

Amritsar, District . . . . .	■ 10.VII.58
Bhatinda, District . . . . .	■ 24.I.59
Hissar, District . . . . .	■ 25.I.58
Kangra, District . . . . .	■ 11.I
Karnal, District . . . . .	■ 10.XI.59
Patiala, District . . . . .	■ 18.I.58
Rohtak, District . . . . .	■ 22.XI.57
Simla, District . . . . .	■ 30.X.59

*Rajasthan, State*

Alwar, District . . . . .	■ 22.II.58
Banswara, District . . . . .	■ 23.III.57
Bharatpur, District . . . . .	■ 10.I.58
Bhilwara, District . . . . .	■ 14.XII.57
Bikaner, District . . . . .	■ 7.I.59
Bundi, District . . . . .	■ 7.IV.58
Dungarpur, District . . . . .	■ 14.XII.57
Ganganagar, District . . . . .	■ 15.XII.56
Jaipur, District . . . . .	■ 14.XII.57
Jalore, District . . . . .	■ 28.III.58
Jhunjhunu, District . . . . .	■ 21.XII.57
Jodhpur, District . . . . .	■ 16.XII.58
Kotah, District . . . . .	■ 30.XII.57
Nagaur, District . . . . .	■ 15.XII.56
Pali, District . . . . .	■ 11.XII.56
Sawai Madhopur, District	■ 25.I.58
Sikar, District . . . . .	■ 9.II.57
Sirohi, District . . . . .	■ 2.III.57
Tonk, District . . . . .	■ 14.XII.57
Udaipur, District . . . . .	■ 14.XII.57

*Uttar Pradesh, State*

Agra, District . . . . .	■ 14.XII.57
Aligarh, District . . . . .	■ 25.I.58
Allahabad, District . . . . .	■ 30.XII.57
Almora, District . . . . .	■ 31.I.59
Azamgarh, District . . . . .	■ 19.XII.57
Bahraich, District . . . . .	■ 10.I.59
Ballia, District . . . . .	■ 23.XII.57
Banaras (Varanasi) District . . . . .	■ 10.I.59
Banda, District . . . . .	■ 23.XII.58
Bara Banki, District . . . . .	■ 31.III.59
Bareilly, District . . . . .	■ 16.XII.59
Basti, District . . . . .	■ 13.I
Bijnor, District . . . . .	■ 6.VIII.57
Budaun, District . . . . .	■ 30.XII.58
Bulandshahr, District . . . . .	■ 7.I.57
Dehra Dun, District . . . . .	■ 21.III.58
Deoria, District . . . . .	■ 16.XI.59
Etawah, District . . . . .	■ 19.I.59
Faizabad, District . . . . .	■ 12.XI.56
Fatehpur, District . . . . .	■ 10.II.58
Garhwal, District . . . . .	■ 10.II.58
Ghazipur, District . . . . .	■ 14.XII.56
Gonda, District . . . . .	B 28.XI
Gorakhpur, District . . . . .	■ 5.V.57
Hardoi, District . . . . .	■ 9.III.56
Jalaun, District . . . . .	■ 5.VI.59
Jaunpur, District . . . . .	■ 30.XII.58
Jhansi, District . . . . .	■ 10.I.59
Kanpur, District . . . . .	A 26.XII
Kheri, District . . . . .	■ 20.XII.55
Lucknow, District . . . . .	■ 11.X.58
Mainpuri, District . . . . .	■ 29.IV.57
Mathura, District . . . . .	■ 5.II.59
Meerut, District . . . . .	A 19.XII
Mirzapur, District . . . . .	■ 20.I.56
Moradabad, District . . . . .	■ 30.XII.57
Muzaffarnagar, District . . . . .	■ 21.IV.57
Nainital, District . . . . .	■ 10.II.58
Pilibhit, District . . . . .	■ 20.I.59
Pratapgarh, District . . . . .	■ 25.V.59
Rampur, District . . . . .	■ 24.I.59
Saharanpur, District . . . . .	■ 26.I.57
Shahjahanpur, District . . . . .	■ 20.I.56
Sitapur, District . . . . .	■ 22.XI.57
Tehri-Garwal, District . . . . .	■ 24.VI.59
Unnao, District . . . . .	■ 15.V.59

*West Bengal, State*

Bankura, District . . . . .	A 19.XII
Burdwan, District . . . . .	B 28.XI
Darjeeling, District . . . . .	■ 6.II.58
Hooghly, District . . . . .	■ 20.I.56
Howrah, District . . . . .	■ 20.I.56
Jalpaiguri, District . . . . .	■ 18.XII.59
Midnapur, District . . . . .	A 19.XII
Murshidabad, District . . . . .	■ 23.XII.58
24-Parganas, District . . . . .	B 5.XII
Purulia, District . . . . .	■ 10.I.59

**INDONÉSIE — INDONESIA**

Makasar (P) . . . . .	■ 19.VI.56
-----------------------	------------

*Sulawesi, Province*

<i>South Sulawesi,   Residency</i> . . . . .	
■ 23.XII.59	
(Incl.: Regencies of Bone, Bonthain, Luwu, Makasar, Mandar, Pare-Pare & Sulawesi-Tenggara.)	

*Sumatera-Tengah Province*

<i>Djambi Residency</i> . . . . .	■ 30.XI.59
-----------------------------------	------------

**IRAK — IRAQ**

Diyala, Province . . . . .	A 26.XII
----------------------------	----------

**IRAN**

Teheran (A) . . . . .	■ 16.XI.59
-----------------------	------------

*Azerbaijan, Province*

Ahar, Dept. . . . .	■ 4.VI.59
---------------------	-----------

*Shahindje, District*

Bahramchalesi . . . . .	A 26.XII
-------------------------	----------

**MALAISIE — MALAYA**

Kelantan, State . . . . .	■ 16.XII.59
Trengganu, State . . . . .	■ 16.XII.59

**PAKISTAN**

<i>East Pakistan</i> . . . . .	A 26.XII
--------------------------------	----------

<i>West Pakistan</i> . . . . .	A 26.XII
--------------------------------	----------

**TYPHUS A POUX \*  
LOUSE-BORNE TYPHUS FEVER \***

13.XII-14.I

**Afrique — Africa**

**ÉTHIOPIE — ETHIOPIA**

Aroussi, Province . . . . .	B 12.XII
Beghemeder, Province . . . . .	B 12.XII
Eritrea Province . . . . .	B 28.XI
Gojjam, Province . . . . .	B 28.XI
Harar-Bale, Province . . . . .	B 12.XII
Kaffa, Province . . . . .	B 12.XII
Shoa, Province . . . . .	B 12.XII
Sidamo-Borena, Province . . . . .	B 12.XII
Tigre, Province . . . . .	B 12.XII
Wollega, Province . . . . .	B 12.XII
Wollo, Province . . . . .	B 12.XII

**RÉPUBLIQUE ARABE UNIE**

**UNITED ARAB REPUBLIC**

*Egypt*

Cairo (A) . . . . .	A 2.I
Beheira, Province . . . . .	

<b>TUNISIE — TUNISIA</b> <i>Kasserine, Gouvernorat</i> Kasserine, Circ. Méd. . . . B 12.XI	<i>Cotopaxi, Province</i> <i>Latacunga, Canton</i> Latacunga, Parr. . . . . B 12.XII	<b>PÉROU — PERU</b> <i>Huancavelica, Dpto.</i> <i>Angaraes, Province</i> Lircay, Dto. . . . . B 28.XI	<b>FIÈVRE RÉCURRENTE A POUX †</b> <b>LOUSE-BORNE RELAPSING FEVER †</b> 20.XII-14.I
<b>Amérique — America</b>	<i>Tungurahua, Province</i> <i>Pelileo Canton</i> Patate, Parr. . . . . A 19.XII	<i>Puno, Dpto</i> <i>Azangaro, Province</i> Caminaca, Dto . . . . . B 14.XI	<b>Afrique — Africa</b>
<b>ARGENTINE — ARGENTINA</b> <i>Salta, Province</i> Milbro. . . . . A 23.XII	<b>MEXIQUE — MEXICO</b> <i>Durango, Edo.</i> Durango, Mun. . . . . B 31.X	<b>Europe</b>	<b>ÉTHIOPIE — ETHIOPIA</b>
<b>ÉQUATEUR — ECUADOR</b> <i>Azuay, Province</i> <i>Cuenca, Canton</i> Cuenca, Parr. . . . . B 12.XII	<i>Mexico, Edo.</i> Toluca, Mun. . . . . B 10.X	<b>YUGOSLAVIE — YUGOSLAVIA</b> <i>Bosnie &amp; Herzégovine</i> Tuzla, District . . . . . A 21.XII	Aroussi, Province . . . . B 12.XII Beghemed, Province . . . B 28.XI Eritrea, Province . . . . B 28.XI Gojjam, Province . . . . B 28.XI Harar-Balo, Province . . . B 12.XII Illoubabor, Province . . . B 5.XII Kaffa, Province . . . . . B 12.XII Shoa, Province . . . . . B 12.XII Sidamo-Borena . . . . . B 12.XII Tigre, Province . . . . . B 12.XII Wollega, Province . . . . B 12.XII Wollo, Province . . . . . B 12.XII
<i>Carchi, Province</i> <i>Montufar, Canton</i> Montufar, Parr. . . . . B 12.XII	<i>Veracruz, Edo.</i> Cordoba, Mun. . . . . B 31.X	<i>Montenegro</i> Cetinje, District . . . . . A 14.XII Plevlja, District . . . . . A 14.XII	† Deux cas ou plus au cours d'une période de trois semaines. — Two or more cases during a three-week period.

## PORTS ET AÉROPORTS — PORTS AND AIRPORTS

### AÉROPORTS NOTIFIÉS EN APPLICATION DU RÈGLEMENT SANITAIRE INTERNATIONAL

*Amendement au N° 10, 1957, Supp. 2*

Chine

A la page 6, *supprimer*:

*Aéroports pourvus  
d'une zone de transit direct*

*Airports provided with  
direct transit areas*

*Taiwan  
Taipei*

### AIRPORTS DESIGNATED IN APPLICATION OF THE INTERNATIONAL SANITARY REGULATIONS

*Amendment to No 10, 1957, Supp. 2*

China

On page 6, *delete*:

## MESURES SANITAIRES — SANITARY MEASURES

### CERTIFICATS DE VACCINATION EXIGÉS DANS LES VOYAGES INTERNATIONAUX

*Amendement à la publication du 15 décembre 1959*

Hong-Kong

A la page 28, dans la note concernant le choléra,  
*supprimer* : « Et de la Thaïlande.\* »

### VACCINATION CERTIFICATE REQUIREMENTS FOR INTERNATIONAL TRAVEL

*Amendment to publication of 15 December 1959*

Hong Kong

On page 29, in the note concerning cholera, *delete* :  
“ And from Thailand.\* ”

## INFORMATIONS ÉPIDÉMIOLOGIQUES — EPIDEMIOLOGICAL NOTES

### GRIPPE

Etats-Unis d'Amérique

Quelques poussées d'affections respiratoires de type grippal sont signalées dans les Etats de l'Ohio, Mississippi, Tennessee et du Texas. Des souches du type A2 ont été isolées au cours d'une épidémie signalée dans une institution de l'Etat de l'Ohio; un cas de grippe, dans l'Etat du Mississippi paraît attribuable à un virus B (examen sérologique positif); les examens de laboratoire dans les autres zones ne sont pas encore terminés. Le nombre de décès enregistrés en décembre dans 114 grandes villes, comme celui des deux mois précédents, reste comparable à la moyenne des années précédentes (1954-1958).

### INFLUENZA

United States of America

A few outbreaks of respiratory influenza-like illnesses are reported in the States of Ohio, Mississippi, Tennessee and Texas. Type A2 influenza virus was isolated in an institutional outbreak in Ohio, one case in Mississippi showed a rise in antibodies against influenza virus B, and laboratory studies in other areas are not yet completed. The number of deaths reported for 114 major cities in December as well as during the two previous months remains comparable with the average number reported in previous years (1954-1958).

FIÈVRE JAUNE — YELLOW FEVER

ZONES DE RÉCEPTIVITÉ AMARILE<sup>1</sup>

Les Etats et territoires suivants doivent être considérés comme zones de réceptivité amarile aux termes de l'article 70 du Règlement sanitaire international:

Açores (sauf l'aéroport de Santa Maria)  
 Aden, Protectorat  
 Afrique-Occidentale espagnole  
 Albanie  
 Algérie  
 Antilles, Fédération des (Barbade, sauf l'aéroport de Seawell, Dominique, Grenade, Jamaïque, Iles-sous-le-Vent, Saint-Vincent, Sainte-Lucie, les comtés de Saint-Patrik et Victoria dans l'île de la Trinité)  
 Antilles néerlandaises  
 Arabie Saoudite  
 Australie (toute la partie du continent située au nord de la ligne droite joignant Bundaberg dans le Queensland à Broome en Australie occidentale)  
 Bahamas, Iles  
 Bahrein  
 Bechuanaland  
 Birmanie  
 Bornéo du Nord  
 Brunéi  
 Cameroun  
 Cap Vert, Iles du (sauf Saint-Vincent et Sal)  
 Centrafricaine, République (Oubangui-Chari)  
 Ceylan  
 Colombie (Les districts d'Antioquia, Anzá, Cisneros, Chigorodó, Dabeiba, Mutatá, Olaya, Sabanalarga, San Carlos, San Jerónimo, San Luis, San Rafael, Sopetrán, Tarso, Turbo, Zaragoza (Département d'Antioquia); les districts de Chámeza, Coper, Labranzagrande, Manare, Marroquín (Yopal), Moreno, Muzo, Nunchía, Orocué, Pauna, Paya, Pore, Sácama, San Jose de Pare, Támara, Ten, Zapatoca (Département de Boyaca); le district de Mistrató (Département de Caldas); les districts de Buenosaires, Caldone, Caloto, Corinto, Guapí, López, Mercaderes, Patía (Bordo), Puerto Tejada, Santander, Timbiquí (Département de Cauca); les districts de Bagadó, Baudó (Pizarro), Condoto, El Carmen, Itsmina, Nóvita, Nuquí, Quibdó, Riosucio, San José del Palmar, Tadó (Département de Choco); les districts de Girardot, Medina, Paima, Pandi (Département de Cundinamarca); les districts d'Acevedo, Agrado, Altamira, Aipe, Baraya, Campoalegre, Carnicerías, Garzón, Gigante, Guadalupe, Hobo, Iquira, La Plata, Neiva, Paicol, Palermo, Pital, Pitalito, Rivera, Suaza, Tarqui, Tello, Teruel, Timaná, Villavieja, Yaguará, (Département de Huila); les districts de Barbacoas, El Rosario, Iscuandé, Maguí, Mocoa, Taminango, Tumaco (Département de Nariño); les districts d'Abrego, Arboledas, Bochalema, Convención, Chinácota, Cúcuta, Durania, El Carmen, Gramalote, Ragonvalia, Salazar, San Cayetano, Santiago, Sardinata, Teorama, Villa del Rosario (Département de Norte de Santander);

YELLOW-FEVER RECEPTIVE AREAS<sup>1</sup>

The following States and territories are to be regarded as yellow-fever receptive areas under Article 70 of the International Sanitary Regulations:

Aden Protectorate  
 Albania  
 Algeria  
 Australia (all that portion of the mainland north of a straight line joining Bundaberg, Queensland, to Broome, Western Australia)  
 Azores (except Santa Maria Airport)  
 Bahamas  
 Bahrain  
 Bechuanaland  
 Belgian Congo (that part south of 10° S latitude)  
 British Solomon Islands  
 Brunei  
 Burma  
 Cameroons  
 Cape Verde Islands (except St Vincent and Sal)  
 Central African Republic (Ubangui-Shari)  
 Ceylon  
 Colombia (the districts of Antioquia, Anzá, Cisneros, Chigorodó, Dabeiba, Mutatá, Olaya, Sabanalarga, San Carlos, San Jerónimo, San Luis, San Rafael, Sopetrán, Tarso, Turbo, Zaragoza (Antioquia Department); the districts of Chámeza, Coper, Labranzagrande, Manare, Marroquín (Yopal), Moreno, Muzo, Nunchía, Orocué, Pauna, Paya, Pore, Sácama, San Jose de Pare, Támara, Ten, Zapatoca (Boyaca Department); the district of Mistrató (Caldas Department); the districts of Buenosaires, Caldone, Corinto, Guapí, López, Mercaderes, Patía (Bordo), Puerto Tejada, Santander, Timbiquí (Cauca Department); the districts of Bagadó, Baudó (Pizarro), Condoto, El Carmen, Itsmina, Nóvita, Nuquí, Quibdó, Riosucio, San José del Palmar, Tadó (Choco Department); the districts of Girardot, Medina, Paima, Pandi (Cundinamarca Department); the districts of Acevedo, Agrado, Altamira, Aipe, Baraya, Campoalegre, Carnicerías, Garzón, Gigante, Guadalupe, Hobo, Iquira, La Plata, Neiva, Paicol, Palermo, Pital, Pitalito, Rivera, Suaza, Tarqui, Tello, Teruel, Timaná, Villavieja, Yaguará (Huila Department); the districts of Barbacoas, El Rosario, Iscuandé, Maguí, Mocoa, Taminango, Tumaco (Nariño Department); the districts of Abrego, Arboledas, Bochalema, Convención, Chinácota, Cúcuta, Durania, El Carmen, Gramalote, Ragonvalia, Salazar, San Cayetano, Santiago, Sardinata, Teorama, Villa del Rosario (Department of Norte de Santander); the districts of Florida-

les districts de Floridablanca, Galán, Girón, Lebrija, Piedecuesta Rionegro, San Benito, San Gil, Socorro (Département de Santander); les districts d'Ataco, Coyaima, Cunday, Chaparral, Espinal, Flandes, Melgar, Natagaima, Ortega, Prado, Rioblanco, Rovira, San Luis, Valle, Villarrica (Département de Tolima); les districts d'Alcalá, Ansermanuevo, Bolivar, Buenaventura, Buga, Bugalagrande, Caicedonia, Cali, Candelaria, Cartago, Dagua, Florida, Ginebra, Guacarí, Jamundí, La Victoria, La Unión, Obando, Palmira, Pradera, Restrepo, Riofrio, Roldanillo, San Pedro, Toro, Tuluá, Versalles, Vijes, Yotoco, Yumbo, Zarzal (Département de Valle del Cauca); Puerto Boyacá et Puerto Niño (Territoire de Vásquez); les *Comisarias* d'Amazonas, Arauca, Vaupés et Vichada; les *Intendencias* de Caquetá, Meta et San Andrés)

Comores, Iles

Congo, République du (Moyen-Congo)

Congo belge (le territoire situé au sud du 10° degré de latitude sud)

Cook, Iles

Côte d'Ivoire, République du

Cuba

Dahomey, République du

Dominicaine, République

Espagne (Provinces de Huelva et Séville; le littoral des provinces de Cadix et Malaga; le sud de la province de Grenade, le littoral des provinces d'Almeria, Murcie, Alicante, Valence, Castellón, Tarragone et Barcelone, les îles Baléares et les îles Canaries. Les provinces de l'Espagne mentionnées ci-dessus et les îles Baléares sont considérées comme réceptives pendant les mois d'été seulement. Les îles Canaries le sont toute l'année.)

Etats sous régime de Traité (Oman)

Etats-Unis d'Amérique (les Etats d'Alabama, Arkansas, Caroline du Nord, Caroline du Sud, Floride, Géorgie, Louisiane, Mississippi, Oklahoma, Tennessee et Texas, ainsi que la partie des Etats d'Arizona et du Nouveau-Mexique située au sud d'une ligne allant de l'extrémité nord-ouest de l'Etat d'Oklahoma à l'extrémité sud-ouest de l'Arizona au point de jonction avec la frontière du Mexique)

Fidji, Iles

Gabon, République du

Gibraltar

Gilbert et Ellice, Iles (sauf les Iles Phœnix)

Grèce

Guadeloupe et dépendances

Guam

Guinée

Guinée portugaise

Guyane française (sauf Cayenne)

Haïti

Hawaï

Iles Vierges des Etats-Unis d'Amérique

Inde

Inde portugaise

Indonésie

blanca, Galán, Girón, Lebrija, Piedecuesta, Rionegro, San Benito, San Gil, Socorro (Department of Santander); the districts of Ataco, Coyaima, Cunday, Chaparral, Espinal, Flandes, Melgar, Natagaima, Ortega, Prado, Rioblanco, Rovira, San Luis, Valle, Villarrica (Tolima Department); the districts of Alcalá, Ansermanuevo, Bolivar, Buenaventura, Buga, Bugalagrande, Caicedonia, Cali, Candelaria, Cartago, Dagua, Florida, Ginebra, Guacarí, Jamundí, La Victoria, La Unión, Obando, Palmira, Pradera, Restrepo, Riofrio, Roldanillo, San Pedro, Toro, Tuluá, Versalles, Vijes, Yotoco, Yumbo, Zarzal (Valle del Cauca Department); Puerto Boyacá and Puerto Niño (Vásquez Territory); the *Comisarias* of Amazonas, Arauca, Vaupés and Vichada; the *Intendencias* of Caquetá, Meta and San Andrés)

Comoro Islands

Congo, Republic of (Middle Congo)

Cook Islands

Cuba

Dahomey, Republic of

Dominican Republic

El Salvador

Fiji

French Guiana (except Cayenne)

French Polynesia

French Somaliland (except Jibuti)

Gabon, Republic of

Gibraltar

Gilbert and Ellice Islands Colony (except Phoenix Islands)

Greece

Guadeloupe and dependencies

Guam

Guinea

Haiti

Hawaii

India

Indonesia

Iraq

Ivory Coast, Republic of

Kenya (except the local areas of Nairobi airport and of Mombasa port and airport)

Kuwait

Lebanon

Liberia

Libya

Macao

Madagascar

Madeira

Malaya, Federation of

Irak	Mali, Federation of (Sénégal and Sudan Rep.)
Katar	Martinique
Kenya (sauf les circonscriptions de l'aéroport de Nairobi et du port et de l'aéroport de Mombasa)	Mauritania, Republic of
Koweït	Mauritius
Liban	Mexico
Libéria	Mozambique
Libye	Netherlands Antilles
Macao	New Caledonia and dependencies
Madagascar	New Hebrides
Madère	Niger, Republic of
Malaisie, Fédération de	North Borneo
Mali, Fédération du (Rép. du Sénégal et du Soudan)	Pakistan
Martinique	Philippines
Maurice, Ile	Portuguese Guinea
Mauritanie, République du	Portuguese India
Mexique	Portuguese Timor
Mozambique	Puerto Rico
Niger, République du	Qatar
Nouvelle-Calédonie et dépendances	Reunion
Nouvelles-Hébrides	Rhodesia and Nyasaland, Federation of
Ouganda	Sarawak
Pakistan	Saudi Arabia
Philippines	Seychelles Islands
Polynésie française	Somaliland Protectorate (except Berbera and Hargeisa)
Porto-Rico	South West Africa
Réunion	Spain (the Provinces of Huelva and Seville, the littoral of the Provinces of Cádiz and Málaga, the south of the Province of Granada, the littoral of the Provinces of Almería, Murcia, Alicante, Valencia, Castellón, Tarragona and Barcelona, the Balearic Islands and the Canary Islands; the above-mentioned Provinces of Spain and the Balearic Islands are considered to be receptive only in the summer months; the Canary Islands are receptive all the year round)
République Arabe Unie (Province d'Égypte)	Spanish West Africa
Rhodésie et Nyassaland, Fédération de	Sudan (that part north of 12° N latitude)
Salomon britanniques, Iles	Surinam (Paramaribo and the coastal area, except Moengo, Paramaribo, Wageningen, the airport of Zanderij, and the district of Coronie)
Salvador	Tanganyika
Samoa occidentale	Thailand
Sarawak	Togo
Seychelles	
Somalie britannique (sauf Berbera et Hargeisa)	
Somalis, Côte française des (sauf Djibouti)	
Soudan (le territoire situé au nord du 12 <sup>e</sup> degré de latitude nord)	

Sud-Ouest africain	Tonga
Surinam (Paramaribo et la région côtière, excepté Moengo, Paramaribo, Wageningen, l'aéroport de Zanderij et le district de Coronie)	Trucial States
Tanganyika	Tunisia
Tchad, République du	Uganda
Thaïlande	Union of South Africa
Timor portugais	United Arab Republic (Province of Egypt)
Togo	United States of America (the States of Alabama, Arkansas, Florida, Georgia, Louisiana, Mississippi, North Carolina, Oklahoma, South Carolina, Tennessee and Texas; in addition, that part of Arizona and New Mexico south of a line extending from the north-west limits of the State of Oklahoma to the south-west limits of Arizona and the Mexican border)
Tonga	Upper Volta, Republic of
Tunisie	Viet Nam
Union Sud-Africaine	Virgin Islands of the United States of America
Viet-Nam	Wake Island
Wake, Ile	West Indies Federation (Barbados, except Seawell Airport, Dominica, Grenada, Jamaica, Leeward Islands, St Lucia, St Vincent, the Counties of St Patrick and Victoria in Trinidad)
Zanzibar	Western Samoa
	Zanzibar

Les adjonctions ou autres modifications à apporter à cette liste seront publiées dans le *Relevé épidémiologique hebdomadaire*.

Additions or other amendments to this list will be published in the *Weekly Epidemiological Record*.

<sup>1</sup> Cette liste remplace celle qui figure à l'Annexe IV du Règlement sanitaire international, édition annotée de 1957, (pp. 95-98).

<sup>1</sup> This list supersedes that published as Annex IV to the International Sanitary Regulations, Annotated Edition 1957 (pp. 95-98).

**RELEVÉ MONTRANT LA POSITION DES ÉTATS ET TERRITOIRES  
QUANT AU RÈGLEMENT SANITAIRE INTERNATIONAL**

au 1<sup>er</sup> janvier 1960

	I	I	III	IV		I	II	III	IV
Aden, Colonie . . . . .	+	+	+	+	Falkland, Iles . . . . .	R	+	+	+
Aden, Protectorat . . . . .	+	+	+	+	Féroé, Iles . . . . .	+	+	+	+
Afghanistan . . . . .	+	+	+	+	Fidji et dépendance . . . . .	R	+	+	+
Afrique-Occidentale espagnole	+	+	+	+	Finlande . . . . .	+	+	+	+
Albanie . . . . .	+	+	+	+	France . . . . .	+	+	+	+
Allemagne, Rép. féd. d' . . . . .	+	+	—	—	Gabon, Rép. du . . . . .	+	+	+	+
Anglo-Normandes, Iles . . . . .	+	+	+	+	Gambie . . . . .	R	— <sup>1</sup>	+	+
Angola . . . . .	+	—	+	+	Ghana . . . . .	+	— <sup>1</sup>	+	+
Antilles, Fédération des:					Gibraltar . . . . .	+	+	+	+
Antigua . . . . .	+	+	+	+	Gilbert et Ellice, Iles . . . . .	R	+	+	+
Barbade . . . . .	+	+	+	+	Grèce . . . . .	R	—	+	+
Dominique . . . . .	R	+	+	+	Groenland . . . . .	—	—	—	—
Grenade . . . . .	+	+	+	+	Guam . . . . .	+	+	+	R
Jamaïque . . . . .	+	+	+	+	Guatemala . . . . .	+	+	+	+
Montserrat . . . . .	+	+	+	+	Guinée . . . . .	+	+	+	+
Saint-Christophe-Nevis-An-					Guinée espagnole . . . . .	+	+	+	+
guilla . . . . .	+	+	+	+	Guinée portugaise . . . . .	+	—	+	+
Saint-Vincent . . . . .	+	+	+	+	Guyane britannique . . . . .	+	+	+	+
Sainte-Lucie . . . . .	R	+	+	+	Haiti . . . . .	+	+	+	+
Trinité et Tobago . . . . .	+	+	+	+	Haute-Volta, Rép. de la . . . . .	+	+	+	+
Antilles néerlandaises . . . . .	R	+	+	+	Honduras . . . . .	+	+	+	+
Arabie Saoudite . . . . .	R	—	+	+	Honduras britannique . . . . .	+	+	+	+
Argentine . . . . .	+	+	+	+	Hong-Kong . . . . .	+	+	+	+
Australie . . . . .	—	—	—	—	Hongrie . . . . .	...	...	...	...
Autriche . . . . .	+	+	+	+	Iles Vierges britanniques . . . . .	+	+	+	+
Bahamas, Iles . . . . .	+	+	+	+	Iles Vierges des Etats-Unis . . . . .	+	+	+	R
Bahrein . . . . .	+	+	+	+	Inde . . . . .	R	R	+	+
Basutoland . . . . .	+	+	+	+	Inde portugaise . . . . .	+	—	+	+
Bechuanaland . . . . .	+	+	+	+	Indonésie . . . . .	+	+	+	+
Belgique . . . . .	+	+	+	+	Irak . . . . .	+	—	+	+
Bermudes . . . . .	+	+	+	+	Iran . . . . .	+	+	+	+
Biélorussie, R.S.S. de . . . . .	...	...	...	...	Irlande . . . . .	+	+	+	+
Birmanie . . . . .	—	—	—	—	Islande . . . . .	+	+	+	+
Bolivie . . . . .	+	+	+	+	Israël . . . . .	+	+	+	+
Bornéo du Nord . . . . .	+	+	+	+	Italie . . . . .	+	+	+	+
Brésil . . . . .	+	+	+	+	Japon . . . . .	+	+	+	+
Brunéi . . . . .	R	+	+	+	Jordanie, Royaume Hachémite				
Bulgarie . . . . .	+	+	+	+	de . . . . .	+	+	+	+
Cambodge . . . . .	+	+	+	+	Katar . . . . .	+	+	+	+
Cameroun . . . . .	+	+	+	+	Kenya . . . . .	+	+	+	+
Canada . . . . .	+	+	+	+	Koweït . . . . .	+	+	+	+
Cap-Vert, Iles du — sauf Saint-					Laos . . . . .	+	+	+	+
Vincent et Sal. . . . .	+	—	+	+	Liban . . . . .	+	—	+	+
Saint-Vincent et Sal, Iles . . . . .	+	+	+	+	Libéria . . . . .	+	+	+	+
Centrafricaine, Rép. . . . .	+	+	+	+	Libye . . . . .	+	—	+	+
Ceylan . . . . .	R	R	+	+	Liechtenstein . . . . .	—	—	—	—
Chili . . . . .	—	—	—	—	Luxembourg . . . . .	+	+	+	+
Chine . . . . .	+	+	+	+	Macao . . . . .	+	—	+	+
Chypre . . . . .	+	+	+	+	Madagascar . . . . .	+	+	+	+
Colombie . . . . .	+	+	+	+	Malaisie, Fédération de . . . . .	+	— <sup>1</sup>	+	+
Comores, Iles . . . . .	+	+	+	+	Maldives, Iles . . . . .	+	+	+	+
Congo belge et Ruanda-Urundi . . . . .	+	+	+	+	Mali, Fédération du (Rép. du				
Congo, Rép. du . . . . .	+	+	+	+	Sénégal et du Soudan) . . . . .	+	+	+	+
Cook, Iles . . . . .	+	+	+	+	Man, Ile de . . . . .	+	+	+	+
Corée, République de . . . . .	+	+	+	+	Malte . . . . .	—	—	—	—
Costa-Rica . . . . .	+	+	+	+	Maroc . . . . .	+	+	+	+
Côte d'Ivoire, Rép. de la . . . . .	+	+	+	+	Mascate et Oman . . . . .	—	—	—	—
Cuba . . . . .	+	+	+	+	Maurice . . . . .	+	+	+	+
Dahomey, Rép. du . . . . .	+	+	+	+	Mauritanie, Rép. de la . . . . .	+	+	+	+
Danemark . . . . .	+	+	+	+	Mexique . . . . .	+	+	+	+
Dominicaine, République . . . . .	+	+	+	+	Monaco . . . . .	+	—	+	+
Equateur . . . . .	+	+	+	+	Mozambique . . . . .	+	—	+	+
Espagne . . . . .	+	+	+	+	Nauru, Ile . . . . .	...	...	...	...
Etats sous régime de Traité					Népal . . . . .	+	+	+	+
(Oman) . . . . .	+	+	+	+	Nicaragua . . . . .	+	+	+	+
Etats-Unis d'Amérique . . . . .	+	+	+	R	Niger, Rép. du . . . . .	+	— <sup>1</sup>	+	+
Ethiopie . . . . .	+	+	+	+	Nigéria, Fédération de la . . . . .	+	— <sup>1</sup>	+	+

	I	II	III	IV		I	II	III	IV
Norvège . . . . .	+	+	+	+	Salomon britanniques, Iles . .	R	+	+	+
Nouvelle-Calédonie . . . . .	+	+	+	+	Salvador . . . . .	+	+	+	+
Nouvelle-Guinée néerlandaise.	+	+	+	+	Samoa américain . . . . .	+	+	+	R
Nouvelles-Hébrides . . . . .	+	+	+	+	Samoa occidental . . . . .	+	+	+	+
Nouvelle-Zélande . . . . .	+	+	+	+	Sarawak . . . . .	R	+	+	+
Ouganda . . . . .	+	+	+	+	Seychelles . . . . .	+	+	+	+
Pacifique (Iles sous administr.					Sierra-Leone . . . . .	+	— <sup>1</sup>	+	+
des Etats-Unis) . . . . .	+	+	+	R	Singapour . . . . .	—	—	—	—
Pakistan . . . . .	R	—	+	+	Somalia . . . . .	+	+	+	+
Panama . . . . .	+	+	+	+	Somalie britannique . . . . .	R	+	+	+
Panama, Zone du Canal . . . . .	+	+	+	R	Somalis, Côte française des . .	+	+	+	+
Papua et Nouvelle-Guinée . . .	—	—	—	—	Soudan . . . . .	+	+	+	+
Paraguay . . . . .	+	+	+	+	Sud-Ouest africain . . . . .	R	R	+	+
Pays-Bas . . . . .	+	+	+	+	Suède . . . . .	+	+	+	+
Pérou . . . . .	+	+	+	+	Suisse . . . . .	+	+	+	+
Philippines . . . . .	R	+	+	+	Surinam . . . . .	R	+	+	+
Pitcairn, Iles . . . . .	R	+	+	+	Swaziland . . . . .	+	+	+	+
Pologne . . . . .	+	+	+	+	Tanganvika . . . . .	+	+	+	+
Polynésie française . . . . .	+	+	+	+	Tchad, Rép. du . . . . .	+	+	+	+
Porto-Rico . . . . .	+	+	+	R	Tchécoslovaquie . . . . .	+	+	+	+
Portugal: territoire continen-					Thaïlande . . . . .	+	+	+	+
tal et l'aéroport de Santa					Timor portugais . . . . .	+	—	+	+
Maria, Açores . . . . .	+	+	+	+	Togo . . . . .	+	+	+	+
Madère et Açores, sauf l'aé-					Tonga, Iles . . . . .	R	+	+	+
roport de Santa Maria . . . .	+	—	+	+	Tunisie . . . . .	+	+	+	+
République Arabe Unie:					Turquie . . . . .	+	+	+	+
Province d'Egypte . . . . .	R	—	+	+	Ukraine, R.S.S. d' . . . . .	...	...	...	...
Province de Syrie . . . . .	+	+	+	+	Union des Républiques socia-				
Rhodésie et Nyassaland,					listes soviétiques . . . . .	+	+	+	+
Fédération de . . . . .	+	+	+	+	Union Sud-Africaine . . . . .	R	R	+	+
Roumanie . . . . .	+	+	+	+	Uruguay . . . . .	+	+	+	+
Royaume-Uni de Grande-					Vatican, Cité du . . . . .	+	+	+	+
Bretagne et d'Irlande du					Venezuela . . . . .	+	+	+	+
du Nord . . . . .	+	+	+	+	Viet-Nam . . . . .	+	+	+	+
Saint-Pierre et Miquelon . . . .	+	+	+	+	Yémen . . . . .	+	+	+	+
Saint-Thomas et Prince . . . .	+	—	+	+	Yougoslavie . . . . .	+	+	+	+
Sainte-Hélène . . . . .	+	+	+	+	Zanzibar . . . . .	+	+	+	+

- I Règlement sanitaire international de 1951.
- II Règlement additionnel de 1955 (dispositions relatives à la fièvre jaune).
- III Règlement additionnel de 1956 (certificat de vaccination contre la variole).
- IV Règlement additionnel de 1956 (contrôle sanitaire du mouvement des pèlerins)

- + Lié sans réserve.
- R Lié avec réserves.
- Non lié.
- <sup>1</sup> Non lié dans la mesure où l'article I du Règlement additionnel de 1955 modifie les articles 1, 3, 6, 20, 70 et 73 du Règlement sanitaire international.
- ... Position non définie.

**STATEMENT SHOWING POSITION OF STATES AND TERRITORIES  
UNDER THE INTERNATIONAL SANITARY REGULATIONS  
on 1st January 1960**

	I	II	III	IV		I	II	III	IV
Aden Colony	+	+	+	+	Guatemala	+	+	+	+
Aden Protectorate	+	+	+	+	Guinea	+	+	+	+
Afghanistan	+	+	+	+	Haiti	+	+	+	+
Albania	+	+	+	+	Honduras	+	+	+	+
American Samoa	+	+	+	R	Hong Kong	+	+	+	+
Angola	+	-	+	+	Hungary	...	...	...	...
Argentina	+	+	+	+	Iceland	...	...	...	...
Australia	-	-	-	-	India	R	R	+	+
Austria	+	+	+	+	Indonesia	+	+	+	+
Bahamas	+	+	+	+	Iran	+	+	+	+
Bahrain	+	+	+	+	Iraq	+	-	+	+
Basutoland	+	+	+	+	Ireland	+	+	+	+
Bechuanaland	+	+	+	+	Isle of Man	+	+	+	+
Belgian Congo and Ruanda-Urundi	+	+	+	+	Israel	+	+	+	+
Belgium	+	+	+	+	Italy	+	+	+	+
Bermuda	+	+	+	+	Ivory Coast, Rep. of	+	+	+	+
Bolivia	+	+	+	+	Japan	+	+	+	+
Brazil	+	+	+	+	Jordan, Hashemite Kingdom of	+	+	+	+
British Guiana	+	+	+	+	Kenya	+	+	+	+
British Honduras	+	+	+	+	Korea, Republic of	+	+	+	+
British Solomon Islands	R	+	+	+	Kuwait	+	+	+	+
British Virgin Islands	+	+	+	+	Laos	+	+	+	+
Brunei	R	+	+	+	Lebanon	+	-	+	+
Bulgaria	+	+	+	+	Liberia	+	+	+	+
Burma	...	...	-	-	Libya	+	+	+	+
Byelorussian S.S.R.	...	...	...	...	Lichtenstein	-	-	-	-
Cambodia	+	+	+	+	Luxembourg	+	+	+	+
Cameroons	+	+	+	+	Macao	+	+	+	+
Canada	+	+	+	+	Madagascar	+	+	+	+
Cape Verde Islands, except St Vincent and Sal	+	-	+	+	Malaya, Federation of	+	1	+	+
St Vincent and Sal Islands	+	+	+	+	Maldives	+	+	+	+
Ceylon	R	R	+	+	Mali, Fed. of (Senegal and Sudan Rep.)	+	+	+	+
Central African Rep.	+	+	+	+	Malta	-	-	-	-
Chad, Rep. of	+	+	+	+	Mauritania, Rep. of	+	+	+	+
Channel Islands	+	+	+	+	Mauritius	+	+	+	+
Chile	-	-	-	-	Mexico	+	+	+	+
China	+	+	+	+	Monaco	+	+	+	+
Colombia	+	+	+	+	Morocco	+	+	+	+
Comoro Islands	+	+	+	+	Mozambique	+	+	+	+
Congo, Rep. of	+	+	+	+	Muscat and Oman	-	-	-	-
Cook Islands	+	+	+	+	Nauru Island	...	...	...	...
Costa Rica	+	+	+	+	Nepal	+	+	+	+
Cuba	+	+	+	+	Netherlands	+	+	+	+
Cyprus	+	+	+	+	Netherlands Antilles	+	+	+	+
Czechoslovakia	+	+	+	+	Netherlands New Guinea	+	+	+	+
Dahomey, Rep. of	+	+	+	+	New Caledonia	+	+	+	+
Denmark	+	+	+	+	New Hebrides	+	+	+	+
Dominican Republic	+	+	+	+	New Zealand	+	+	+	+
Ecuador	+	+	+	+	Nicaragua	+	+	+	+
El Salvador	+	+	+	+	Niger, Rep. of	+	1	+	+
Ethiopia	+	+	+	+	Nigeria, Federation of	+	1	+	+
Falkland Islands	R	+	+	+	North Borneo	+	+	+	+
Faroe Islands	+	+	+	+	Norway	+	+	+	+
Fiji and dependency	R	+	+	+	Pacific Islands (United States Trust Territories)	+	+	+	R
Finland	+	+	+	+	Pakistan	R	-	+	+
France	+	+	+	+	Panama	+	+	+	+
French Polynesia	+	+	+	+	Panama Canal Zone	+	+	+	R
French Somaliland	+	+	+	+	Papua and New Guinea	-	-	-	-
Gabon, Rep. of	+	+	+	+	Paraguay	+	+	+	+
Gambia	R	1	+	+	Peru	+	+	+	+
Germany, Fed. Rep. of	+	+	-	-	Philippines	R	+	+	+
Ghana	+	1	+	+	Pitcairn Islands	R	+	+	+
Gibraltar	+	+	+	+	Poland	+	+	+	+
Gilbert and Ellice Islands	R	+	+	+	Portugal: continental territory and Santa Maria Airport, Azores	+	+	+	+
Greece	R	-	+	+					
Greenland	-	-	-	-					
Guam	+	+	+	R					

	I	II	III	IV		I	II	III	IV
Madeira and the Azores except Santa Maria Airport . . . . .	+	—	+	+	Tunisia . . . . .	+	+	+	+
Portuguese Guinea . . . . .	+	—	+	+	Turkey . . . . .	+	+	+	+
Portuguese India . . . . .	+	—	+	+	Uganda . . . . .	+	+	+	+
Portuguese Timor . . . . .	+	—	+	+	Ukrainian S.S.R. . . . .	...	...	...	...
Puerto Rico . . . . .	+	+	+	R	Union of South Africa . . . . .	R	R	+	+
Qatar . . . . .	+	+	+	+	Union of Soviet Socialist Republics . . . . .	+	+	+	+
Rhodesia and Nyasaland, Federation of . . . . .	+	+	+	+	United Arab Republic: Province of Egypt . . . . .	R	—	+	+
Romania . . . . .	+	+	+	+	Province of Syria . . . . .	+	+	+	+
São Tomé and Príncipe . . . . .	+	—	+	+	United Kingdom of Great Britain and Northern Ireland . . . . .	+	+	+	+
Sarawak . . . . .	R	+	+	+	United States of America . . . . .	+	+	+	R
Saudi Arabia . . . . .	R	—	+	+	Upper Volta, Rep. of . . . . .	+	+	+	+
Seychelles . . . . .	+	+	+	+	Uruguay . . . . .	+	+	+	+
Sierra Leone . . . . .	+	— <sup>1</sup>	+	+	Vatican City . . . . .	+	+	+	+
Singapore . . . . .	—	—	—	—	Venezuela . . . . .	+	+	+	+
Somalia . . . . .	+	+	+	+	Viet Nam . . . . .	+	+	+	+
Somaliland Protectorate . . . . .	R	+	+	+	Virgin Islands (U.S.A.) . . . . .	+	+	+	R
South-West Africa . . . . .	R	R	+	+	West Indies, Federation of: Antigua . . . . .	+	+	+	+
Spain . . . . .	+	+	+	+	Barbados . . . . .	+	+	+	+
Spanish Guinea . . . . .	+	+	+	+	Dominica . . . . .	R	+	+	+
Spanish West Africa . . . . .	+	+	+	+	Grenada . . . . .	+	+	+	+
St Helena . . . . .	+	+	+	+	Jamaica . . . . .	+	+	+	+
St Pierre and Miquelon . . . . .	+	+	+	+	Montserrat . . . . .	+	+	+	+
Sudan . . . . .	+	+	+	+	St Kitts-Nevis-Anguilla . . . . .	+	+	+	+
Surinam . . . . .	R	+	+	+	St Lucia . . . . .	R	+	+	+
Swaziland . . . . .	+	+	+	+	St Vincent . . . . .	+	+	+	+
Sweden . . . . .	+	+	+	+	Trinidad and Tobago . . . . .	+	+	+	+
Switzerland . . . . .	+	+	+	+	Western Samoa . . . . .	+	+	+	+
Tanganyika . . . . .	+	+	+	+	Yemen . . . . .	+	+	+	+
Thailand . . . . .	+	+	+	+	Yugoslavia . . . . .	+	+	+	+
Togo . . . . .	+	+	+	+	Zanzibar . . . . .	+	+	+	+
Tonga Islands . . . . .	R	+	+	+					
Trucial States . . . . .	+	+	+	+					

- I International Sanitary Regulations 1951.
- II Additional Regulations 1955 (Yellow-fever clauses).
- III Additional Regulations 1956 (Certificate of vaccination against smallpox).
- IV Additional Regulations 1956 (Sanitary control of pilgrim traffic).
- + Bound without reservation.

- R Bound with reservations.
- Not bound.
- <sup>1</sup> Not bound in so far as Article I of the Additional Regulations 1955 amends Articles 1, 3, 6, 20, 70 and 73 of the International Sanitary Regulations.
- ... Position not defined.