

WORLD HEALTH ORGANIZATION
GENEVA



ORGANISATION MONDIALE DE LA SANTÉ
GENÈVE

WEEKLY EPIDEMIOLOGICAL RECORD RELEVÉ ÉPIDÉMIOLOGIQUE HEBDOMADAIRE

Epidemiological notes on communicable diseases
of international importance and information concerning the application
of the International Health Regulations (1969)

Epidemiological Surveillance of Communicable Diseases
Telegraphic Address: EPIDNATIONS GENEVE
Telex 22335

Notes épidémiologiques sur des maladies transmissibles
d'importance internationale et informations concernant l'application
du Règlement sanitaire international (1969)

Service de la Surveillance épidémiologique des Maladies transmissibles
Adresse télégraphique: EPIDNATIONS GENEVE
Télex 22335

25 FEBRUARY 1972

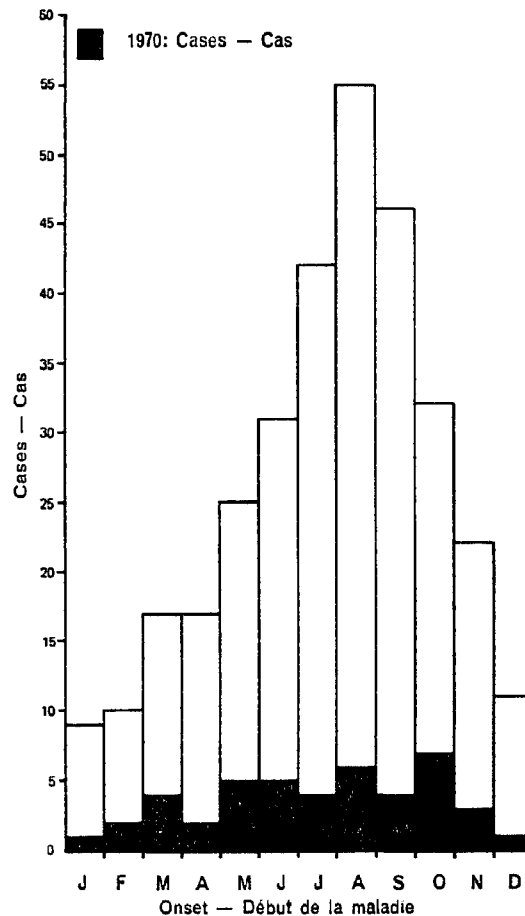
47th YEAR — 47^e ANNÉE

25 FÉVRIER 1972

HUMAN LEPTOSPIROSIS — LEPTOSPIROSE HUMAINE

Fig. 1

317 Cases of Human Leptospirosis, by Month of Onset
317 cas de leptospirose humaine, répartition selon le mois de début de la maladie
USA, 1965-1970



Epidemiological notes contained in this number:

Human Leptospirosis, Influenza, Yellow Fever.

List of Infected Areas, p. 89.

Informations épidémiologiques contenues dans ce numéro:

Fièvre jaune, grippe, leptospirose humaine.

Liste des Zones infectées, p. 89.

UNITED STATES OF AMERICA. — In the United States, 17 states reported a total of 52 cases of human leptospirosis with onsets in 1970, a decrease of 50% from the 104 cases recorded from 17 states in 1969. Epidemiological case surveillance reports or positive laboratory data on all of these cases were submitted to the Office of Veterinary Public Health Service, Communicable Disease Center. Leptospirosis was a contributing cause of death in two of the 52 patients. Twenty-six states reported no cases in 1969 and 1970, and nine states have not reported any cases in the past 10 years.

Of the 44 cases for which the date of onset is known, seven occurred in October and six in August (Fig. 1). One case occurred in January and one in December; this distribution is similar to that observed for the 1965-1970 period.

In 1970, 33 of 47 patients (70%) on whom age and sex data were received were males. Twenty-one of the 47 (45%) were between 10 and 30 years of age. These trends fit the pattern of previous years.

In 29 cases where a possible source was noted, the most frequently implicated source of infection was water (12 cases — 41%) (Table 1). Dogs were associated with 9 cases (31%). In comparison with 1969, dogs were mentioned in 19% of the 43 cases reviewed where a source was reported, and water was listed in 44%. Rodents were the source of infection in only 2 of the 29 cases in 1970 (7%) compared with 3 of 43 cases (7%) for the previous year. It is important to note that in the majority of cases, the source was not proven, and the source given was an exposure history only.

ETATS-UNIS D'AMÉRIQUE. — Pour 1970, 17 états ont notifié au total 52 cas de leptospirose humaine s'étant déclarés au cours de l'année, ce qui représente une diminution de 50% par rapport aux 104 cas enregistrés en 1969 dans 17 états. Pour tous ces cas, le Bureau des services de santé publique vétérinaire du *Communicable Disease Center* (CDC) a reçu des rapports de surveillance épidémiologique ou des résultats de laboratoire positifs. La leptospirose a été cause contributive de décès chez deux des 52 malades. Vingt-six états n'ont eu aucun cas à signaler, ni en 1969 ni en 1970, et neuf états n'ont pas été touchés depuis 10 ans.

Sur les 44 cas pour lesquels la date de début de la maladie est connue, sept se sont produits en octobre et six en août (Fig. 1). Un cas s'est déclaré en janvier et un en décembre. Cette distribution saisonnière est semblable à celle observée pour l'ensemble de la période 1965-1970.

En 1970, 33 (70%) des 47 malades dont l'âge et le sexe ont été précisés étaient de sexe masculin. Sur ces 47 sujets, 21 (45%) étaient âgés de 10 à 30 ans. Cette répartition correspond à celle qui avait été observée les années précédentes.

Dans les 29 cas notifiés avec indication d'une source d'infection probable, c'est l'eau (12 cas, 41%) qui a été le plus souvent incriminée (Tableau 1). Des contacts avec un chien ont été associés à 9 cas (31%). En 1969, le chien avait été incriminé dans 19% des 43 cas notifiés avec indication d'une source d'infection et l'eau dans 44% de ces cas. Les rongeurs ont été source de l'infection dans 2 seulement (7%) des 29 cas de 1970, contre 3 (7%) des 43 cas de 1969. Il est important de noter que, dans la majorité des cas, l'indication de source n'est pas absolue mais seulement fondée sur les antécédents d'exposition probable.

Table 1. 52 Cases of Human Leptospirosis, by Most Probable Source
Tableau 1. 52 cas de leptospirose humaine; répartition selon la source d'infection la plus probable
USA, 1970

Most probable source Source d'infection la plus probable	Presumptive infecting serotype ¹ — Sérotype présumé responsable ¹										Total	% of total % du total
	<i>Icterohaemorrhagiae</i>	<i>Canicola</i>	<i>Pomona</i>	<i>Grippityphosa</i>	<i>Autumnalis</i>	<i>Australis</i>	<i>Pomona or/ou autumnalis²</i>	<i>Wolffi</i>	Other — Autres	Not specified Non spécifié		
Rodents — Rongeurs		1							1		2	3.8
Dogs — Chiens		9									9	17.3
Cattle — Bovins			2				1				3	5.8
Other ³ — Autres animaux ³	1		1					1			3	5.8
Water — Eau	2	2	1	1	1	2			2	1	12	23.1
Unknown ⁴ — Inconnue ⁴	3	11	4	1				1	1	2	23	44.2
Total	6	23	8	2	1	2	1	2	4	3	52	100.0
% of total — % du total	11.5	44.2	15.4	3.8	1.9	3.8	1.9	3.8	7.7	5.8	99.8	

Source: Case information submitted to CDC — D'après les notifications reçues au CDC.

¹ The serotypes listed are those used to detect their respective serogroup — Les sérotypes mentionnés sont ceux utilisés pour déterminer les sérogroupe respectifs.

² Titers equal against the two serotypes — Titre égal pour les deux sérotypes.

³ Includes two butchers and one packinghouse employee — Deux bouchers et un employé de conserverie de viande.

⁴ Includes six reports where serotype given but probable source not indicated — Dont six cas notifiés avec indication du sérotype, mais sans indication de la source probable.

Canicola was serologically implicated as the infecting serotype in 23 of 52 cases reported (44%). *Pomona* was the next most frequently implicated with 8 cases (15%) followed by *icterohaemorrhagiae* with 7 cases (12%). Between 1 January 1965 and 31 December 1970, the presumptive serotype was reported for 288 cases; for 101 (35%), *canicola* was the presumptive serotype. For 59 (20%), the presumptive serotype was *icterohaemorrhagiae*, and for 46 (16%), it was *pomona*.

D'après les épreuves sérologiques, le sérotype *canicola* a été incriminé dans 23 des 52 cas (44%). Viennent ensuite le sérotype *pomona* avec 8 cas (15%) et le sérotype d'*icterohaemorrhagiae* avec 7 cas (12%). Du 1^{er} janvier 1965 au 31 janvier 1970, le sérotype présumé responsable avait été indiqué pour 288 cas dont 101 cas (35%) dus à *canicola*, 59 (20%) à *icterohaemorrhagiae* et 46 (16%) à *pomona*.

The most frequently listed initial diagnoses noted in 26 patients were meningitis (7) and encephalitis (5). Leptospirosis was diagnosed initially in only 2 patients (8%). This differs from 1969, when hepatitis was the most frequently reported initial diagnosis. Stiff neck was the most frequently noted symptom. This was indicated in 21 of 44 patients where symptoms were reported. Jaundice was noted for 10 of the 44 patients (23%), as compared with 40% in 1969.

Leptospirosis continues to be an important cause of disease in domestic livestock and dogs. Because of the lack of a uniform animal disease reporting system, the true incidence is unknown. In 1970, there were 3 124 reported cases of leptospirosis in cattle in 13 102 herds.

Pour 26 malades, le diagnostic initial le plus fréquent a été celui de méningite (7); le diagnostic de leptospirose n'a été posé de prime abord que chez 2 malades (8%). Il y a là un contraste avec ce qui s'était passé en 1969 où le diagnostic initial d'hépatite avait été le plus fréquent. Le symptôme le plus fréquemment noté a été la raideur du cou: chez 21 des 44 malades pour lesquels les symptômes ont été notifiés. Une jaunisse a été observée chez 10 de ces 44 sujets (23%) alors que le taux correspondant était de 40% en 1969.

En ce qui concerne les animaux, la leptospirose continue d'être une importante cause de morbidité parmi le bétail domestique et chez les chiens. Faut de l'un système uniforme de notification des maladies animales, la véritable incidence de la leptospirose chez les animaux reste inconnue. En 1970, il a été notifié 3 124 cas de leptospirose des bovins pour 13 102 troupeaux.

(Morbidity and Mortality, 1971, 20, 51; US Center for Disease Control.)

INFLUENZA

FRANCE (information on 19 February 1972). —¹ In the northern half of the country, the epidemic associated with influenza virus A is on its decline (in Paris, the decline was already observed two weeks ago), and virus B infection was only reported in five cases this week. In the southern half of the country, some sporadic cases associated with virus A infection have still been reported in Lyons and Avignon.

ITALY (information dated 17 February 1972). —² The influenza outbreak associated with virus A is continuing in the general population of Rome. There are scattered outbreaks of influenza-like illness in many regions of Italy. The disease is generally mild. It is usually observed in persons who were not affected during the 1969-1970 epidemic.

Two additional strains of virus A have been isolated in Rome.

NETHERLANDS (information on 5 February 1972). —² The incidence of cases of influenza-like illness reported by "sentinel stations" reached its peak in the last two weeks of December and the first week of January in the western and southern provinces but, in the east and the north, it was still increasing during the third week of January. For the whole of the country, there was a peak incidence of 64 cases per 10 000 inhabitants during the first week of January (notifications from "sentinel stations") against 140 per 10 000 during the 1969-1970 epidemic.

Strains of virus A have been isolated so far in all areas except in the north.

UNITED KINGDOM (information dated 12 February 1972). —¹ In Scotland, though there are still some pockets of infection, the influenza epidemic associated with virus A has started to decline in Glasgow, the west, the north and the north-west, including the Isle of Lewis. There has been a further decline in the east (further decrease in incidence in the Dundee area, epidemic terminated in the areas of Edinburgh and Aberdeen).

(Information dated 18 February 1972). —¹ In England and Wales, there has been no decline of the influenza epidemic associated with virus A.

UNITED STATES OF AMERICA (information for week ending 12 February 1972). —³ The reports received from State epidemiologists in the past week have shown a continued decline in influenza morbidity. States that last week notified an increase in influenza activity reported an apparent decrease this week. These included the Pacific states, Alabama and Georgia.

Most cases have been associated with virus A.

WORLD INFLUENZA CENTRE, LONDON. —³ One strain of influenza virus A isolated in Ceylon during the autumn 1971 (when sporadic cases were observed in the Colombo city hospitals) is antigenically more closely related to the variants A/England/878/69 and A/Hong Kong/107/71 than to the prototype A/Hong Kong/1/68 (H3N2), while four other strains isolated at the same time and place are closely related to the prototype A/Hong Kong/1/68 (H3N2).

GRIPPE

FRANCE (information à la date du 19 février 1972). —¹ Dans la moitié nord du pays, l'épidémie associée au virus grippal A est sur son déclin (à Paris, ce déclin fut déjà observé voici deux semaines), et l'on a seulement rapporté cinq cas d'infection à virus B cette semaine. Dans la moitié sud du pays, on a encore notifié à Lyon et à Avignon quelques cas sporadiques associés à l'infection à virus A.

ITALIE (information en date du 17 février 1972). —² La poussée de grippe associée au virus A continue dans la population de Rome. En outre, des poussées éparses d'affections d'allure grippale se produisent dans de nombreuses régions d'Italie. L'affection est généralement bénigne. On l'observe habituellement chez des personnes qui ne furent pas atteintes pendant l'épidémie de 1969-1970. On a isolé à Rome deux autres souches de virus A.

PAYS-BAS (information en date du 5 février 1972). —² L'incidence des cas d'affections d'allure grippale notifiés par les « stations de dépistage » a atteint son sommet pendant les deux dernières semaines de décembre et la première semaine de janvier dans les provinces de l'ouest et du sud, mais, dans l'est et le nord, elle augmentait encore pendant la troisième semaine de janvier. Pour l'ensemble du pays, on observa une incidence maximale de 64 cas pour 10 000 habitants pendant la première semaine de janvier (notifications des « stations de dépistage ») contre 140 pour 10 000 pendant l'épidémie de 1969-1970.

On a isolé jusqu'ici des souches de virus A dans toutes les régions excepté le nord.

ROYAUME-UNI (information en date du 12 février 1972). —¹ En Ecosse, malgré la persistance de quelques poches d'infection, l'épidémie de grippe associée au virus A a commencé à décliner à Glasgow et dans l'ouest, le nord et le nord-ouest, y compris l'île de Lewis. Le déclin a également continué dans l'est, (nouvelle diminution de l'incidence dans la région de Dundee, épidémie terminée dans les régions d'Edimbourg et d'Aberdeen).

(Information en date du 18 février 1972). —¹ En Angleterre et au Pays de Galles, on n'observe pas de déclin de l'épidémie grippale associée au virus A.

ETATS-UNIS D'AMÉRIQUE (information pour la semaine terminée le 12 février 1972). —³ Les rapports reçus des Services d'épidémiologie des états pendant la semaine écoulée ont montré que la morbidité grippale continuait à décliner. Les états qui avaient notifié la semaine dernière une augmentation de l'activité grippale ont observé une diminution cette semaine, y compris les Etats du Pacifique, l'Alabama et la Georgie.

La plupart des cas ont été associés au virus A.

CENTRE MONDIAL DE LA GRIPPE, LONDRES. —³ Une souche de virus grippal A isolée à Ceylan pendant l'automne 1971 (cas sporadiques dans les hôpitaux de Colombo) s'est montrée plus proche au point de vue antigénique des variantes A/England/878/69 et A/Hong Kong/107/71 que du prototype A/Hong Kong/1/68 (H3N2), alors que quatre autres souches isolées au même moment et au même endroit sont proches du prototype A/Hong Kong/1/68 (H3N2).

YUGOSLAVIA (information on 12 February 1972). —⁴ From 17 January to 12 February, there was in *Novi Sad* an increase in the incidence of serologically diagnosed influenza A cases. The incidence did not reach epidemic level.

¹ See No. 6, pp. 61-62.
² See No. 5, p. 52.
³ See No. 7, p. 82.
⁴ See No. 4, p. 45.

YUGOSLAVIE (information en date du 12 février 1972). —⁴ Du 17 janvier au 12 février, on a observé à *Novi Sad* une augmentation de l'incidence des cas de grippe A diagnostiqués par la sérologie. L'incidence n'a cependant pas atteint un niveau épidémique.

¹ Voir N° 6, pp. 61-62.
² Voir N° 5, p. 52.
³ Voir N° 7, p. 82.
⁴ Voir N° 4, p. 45.

**YELLOW-FEVER VACCINATING CENTRES
FOR INTERNATIONAL TRAVEL**

Amendments to 1970 publication

Switzerland

Insert:

St-Gall: Institut bactériologique du canton de St-Gall

United Kingdom

Insert:

Croydon: Geophysical Service International Ltd., Yellow-Fever Vaccination Centre

**CENTRES DE VACCINATION CONTRE LA FIÈVRE JAUNE
POUR LES VOYAGES INTERNATIONAUX**

Amendements à la publication de 1970

Suisse

Insérer:

St-Gall: Institut bactériologique du canton de St-Gall

Royaume-Uni

Insérer:

Croydon: Geophysical Service International Ltd., Yellow-Fever Vaccination Centre

YELLOW FEVER

ZAIRE. — Two cases of yellow fever were observed in Equateur Province during December 1971.

The first case was that of a driver in the armed forces of Zaire, aged about 30, and living at Gemena, who had gone hunting two weeks previously near Bobisi in the forest galleries lying between the Lua, the road to Libenge and the Bobisi highway to Bowakara. The illness commenced on 28 November and the patient was treated for malaria. His condition gradually worsened until 3 December, when he was admitted to the Bwamanda hospital. Between 1 and 3 December the patient suffered from copious vomiting, diarrhoea, fever, severe headaches, arthralgia and abdominal pains. On the evening of 5 December he developed a fresh attack of fever combined with very marked jaundice. During the night the first black vomit appeared. On 6 December he was in a subcomatose state with blackish vomiting and anuria which persisted until death, which occurred on 7 December. On the day of his death the patient was in a deep coma with haemorrhage from the oral mucosa. The laboratory confirmed the diagnosis of yellow fever from pathological examination of the liver.

The second case was that of a boy aged 15 years from the village of Bogale, Northern District ("Chefferie Nord"), Kungu Territory. The patient arrived at the Tandale hospital from Bozene, Kungu Territory on 11 December 1971, at 5 a.m. He died the same day at 8 p.m. The clinical picture was as follows: fever with marked signs of infection, stomach pain, black vomit, frank jaundice, oliguria and very pronounced albuminuria.

EDITORIAL NOTE: These seem to be two cases of jungle yellow fever which developed in a region where similar cases were reported in 1958.

FIÈVRE JAUNE

ZAIRE. — Deux cas de fièvre jaune ont été observés dans la Province de l'Équateur pendant le mois de décembre 1971.

Le premier cas est celui d'un soldat-chauffeur de l'armée nationale zaïroise, de 30 ans environ, demeurant à Gemena, qui était allé deux semaines auparavant à la chasse près de Bobisi, dans les galeries forestières comprises entre la Lua, le chemin vers Libenge et la route Bobisi vers Bowakara. La maladie a commencé le 28 novembre et le malade a reçu un traitement antipaludique. Son état s'est aggravé progressivement jusqu'au 3 décembre, date de son transfert à l'hôpital de Bwamanda. Entre le 1^{er} et le 3 décembre, le malade a présenté des vomissements abondants, une diarrhée, un état fébrile, de fortes céphalées, des arthralgies et des douleurs abdominales. Le 5 décembre au soir, il a présenté une nouvelle poussée fébrile et un ictère très marqué. Pendant la nuit, un premier vomissement noir est survenu. Le 6 décembre, il se trouvait dans un état subcomateux avec vomissements noirâtres et anurie jusqu'au décès, le 7 décembre. Le jour du décès, le malade était dans un coma profond avec des hémorragies au niveau des muqueuses buccales. Le laboratoire a confirmé le diagnostic de fièvre jaune par l'examen anatomo-pathologique du foie.

Le deuxième cas était un garçon de 15 ans, du village de Bogale, Chefferie Nord, Territoire de Kungu. Le malade est arrivé de Bozene (Territoire de Kungu) à l'hôpital de Tandala le 11 décembre 1971, à 5 heures du matin. Il est décédé le même jour à 20 heures. Il a présenté le tableau suivant: fièvre avec des signes infectieux importants, gastralgie, vomissements noirs, ictère franc, oligurie, albuminurie très importante.

NOTE DE LA RÉDACTION. — Il semble s'agir de deux cas de fièvre jaune de brousse, survenus dans une région où des cas semblables avaient été signalés en 1958.

DISEASES SUBJECT TO REGULATIONS — MALADIES SOUMISES AU RÈGLEMENT

Areas Removed from the Infected Area List between 18 and 24 February 1972

Territoires supprimés de la liste des zones infectées entre les 18 et 24 février 1972

For criteria used in compiling this list, see page 81 — Les critères appliqués pour la compilation de cette liste sont publiés à la page 81.

CHOLERA — CHOLÉRA	Asia — Asie	SMALLPOX — VARIOLE	INDIA — INDE
Africa — Afrique	PHILIPPINES	Africa — Afrique	Uttar Pradesh, State Barailly, District
ANGOLA	Luzon, Group	SUDAN — SOUDAN	PAKISTAN
Cuanza-Sul, District	Camarines Sur, Province Cavite, Province	Blue Nile, Province Northern Division	West Pakistan Baluchistan, Province
Gabela town Libolo, Conc. & Deleg. S. Porto Amboim, Conc. & Deleg. S.		Asia — Asie	Sibi, District
		AFGHANISTAN	Punjab, Province
		Balkh, Province	Sialkot, District

Infected Areas as on 24 February 1972 — Zones infectées au 24 février 1972

For criteria used in compiling this list, see page 81 — Les critères appliqués pour la compilation de cette liste sont publiés à la page 81.

x Newly reported areas — Nouvelles zones signalées.

<p>PLAGUE — PESTE</p> <p><i>Africa — Afrique</i></p> <p>MADAGASCAR</p> <p><i>Majunga, Province</i> <i>Bealanana, S. Préf.</i> Bealanana, Canton</p> <p><i>Tananarive, Province</i> <i>Tsiranomandidy, S. Préf.</i> Mahasolo, Canton Tsiranomandidy, Canton</p> <p>ZAIRE — ZAIRE</p> <p>Haut-Zaïre, Province Kivu, Province</p> <p><i>America — Amérique</i></p> <p>BOLIVIA — BOLIVIE</p> <p><i>La Paz, Department</i> Yungas, Province</p> <p>ECUADOR — ÉQUATEUR</p> <p><i>Chimborazo, Province</i> Alausi, Canton</p> <p>PERU — PÉROU</p> <p><i>Piura, Department</i> <i>Huancabamba, Province</i> Sondorillo, District</p> <p><i>Asia — Asie</i></p> <p>BURMA — BIRMANIE</p> <p><i>Magwe, Division</i> Magwe, District</p> <p><i>Mandalay, Division</i> Meiktila, District Meiktila, D.: Meiktila Mingyan, District Mingyan, D.: Mingyan</p> <p>INDIA — INDE</p> <p><i>Tamil Nadu, State</i> Coimbatore, District</p> <p>VIET-NAM, REP.</p> <p>Dalat (A) Nhatrang (PA) Saigon (excl. PA)</p> <p>Binh-Dinh, Province Binh-Duong, Province Darlac, Province Dinh-Tuong, Province Gia-Dinh, Province Hau-Nghia, Province Khan-Hoa, Province Lam-Dong, Province Long-Khanh, Province Ninh-Thuan, Province Phu-Bon, Province Phu-Yen, Province Phuoc-Tuy, Province Pleiku, Province Quang-Duc, Province Tay-Ninh, Province Thua-Thien, Province</p>	<p>CAMEROON — CAMEROUN</p> <p><i>Cameroun occidental</i> Victoria, Division</p> <p><i>Cameroun oriental</i> Logoné-et-Chari, Département Sanaga-Maritime, Département Wouri, Département</p> <p>DAHOMEY</p> <p>Département de l'Atlantique Département du Borgou Département du Mono Département de l'Ouémé</p> <p>GHANA</p> <p>Ashanti, Region Central Region Eastern Region Volta, Region Western Region</p> <p>IVORY COAST CÔTE D'IVOIRE</p> <p><i>Dep. du Centre</i> Dimboko, S. Préf.</p> <p><i>Dep. du Sud</i> Adiaké, S. Préf. Dabou, S. Préf. Grand-Lahou, S. Préf. Tiassalé, S. Préf.</p> <p>KENYA</p> <p><i>Eastern Province</i> Marasabit, County</p> <p><i>North-Eastern Province</i> Wajur, County</p> <p><i>Rift Valley, Province</i> Turkana, County</p> <p>LIBERIA — LIBÉRIA</p> <p>Monrovia (P) (excl. A) Bong, County Cape Mount, County Grand Bassa, County Grand Gedeh, County Maryland, County Montserrado, County Nimba, County</p> <p>MALI</p> <p><i>Bamako, Region</i> Nara, Cercle</p> <p><i>Kayes, Region</i> Kayes, Cercle Nioro, Cercle</p> <p><i>Mopti, Region</i> Bandiagara, Cercle</p> <p><i>Ségou, Region</i> Niono, Cercle San, Cercle</p> <p>MAURITANIA — MAURITANIE</p> <p><i>1^{re} Region</i> Timbédra, Dép.</p>	<p><i>North-Central State</i> Funtua, Division Kaduna, Cap. Katsina, Province Zaria, Province</p> <p><i>North-Eastern State</i> Muduguri, Urban Area (excl. airport)</p> <p><i>North-Western State</i> Sokoto, Province</p> <p><i>Rivers State</i> Degama, Division x Ogoni, Division</p> <p><i>Western State</i> x Abeokuta, Province Ibadan, Province Ijebu, Province x Ode, Division x Ondo, Province</p> <p>SIERRA LEONE</p> <p>TOGO</p> <p><i>Region des Plateaux</i> Atakpamé, Circ. & Subdiv. san.</p> <p><i>Asia — Asie</i></p> <p>BURMA — BIRMANIE</p> <p>Moulmein (P)</p> <p><i>Kawthoolai, State</i> Pa-an, District</p> <p><i>Mandalay, Division</i> x Kyaukse District</p> <p><i>Tenasserim, Division</i> Thaton, District</p> <p>INDIA — INDE</p> <p>Ahmedabad (A) Calcutta (P) (excl. A) Delhi (excl. A) Kanpur (A) Lucknow (A) Madras (P) (excl. A) Nagpur (A) Tiruchirappalli (A)</p> <p><i>Andhra Pradesh, State</i> East Godavari, District Guntur, District Hyderabad, District Krishna, District Nellore, District Visakhapatnam, District West Godavari, District</p> <p><i>Assam, State</i> Goalpara, District Nowgong, District United Mikir & North Cachar Hills, District</p> <p><i>Bihar, State</i> Bhagalpur, District Darbhanga, District Dhanbad, District Gaya, District Hazratnagar, District Monghyr, District Muzaffarpur, District Patna, District Santal Parganas, District Saran, District Shahabad, District Singbhum, District</p> <p><i>Gujarat, State</i> Ahmedabad, District Baroda, District Broach, District Jamnagar, District Junagadh, District</p>	<p>Rajkot, District</p> <p><i>Jammu & Kashmir, State</i> Anantnag, District Baramulla, District Srinagar, District</p> <p><i>Madhya Pradesh, State</i> Bilaspur, District Gwalior, District Indore, District Panna, District Raigarh, District Raipur, District West-Nimar, District</p> <p><i>Maharashtra, State</i> Ahmednagar, District Aurangabad, District Bhandara, District Buldhana, District Jalgaon, District Kolaba, District Nagpur, District Sholapur, District Thana, District</p> <p><i>Manipur, Territory</i></p> <p><i>Meghalaya, State</i></p> <p><i>Mysore, State</i> Bangalore, District Chitradurga, District Dharwar, District Kolar, District Mandya, District North Kanara, District Raichur, District South Kanara, District Tumkur, District</p> <p><i>Orissa, State</i> Cuttack, District Dhenkanal, District Puri, District</p> <p><i>Punjab, State</i> Amritsar, District</p> <p><i>Tamil Nadu, State</i> Chingleput, District Coimbatore, District Dharmapuri, District Madurai, District Malabar, District North Arcot, District Salem, District Thanjavur, District Tiruchirappalli, District Tirunelveli, District</p> <p><i>Tripura, Territory</i></p> <p><i>Uttar Pradesh, State</i> Bulandshahr, District Ghazipur, District Lucknow, District Mathura, District Meerut, District Rae Bareilly, District Sitapur, District</p> <p><i>West Bengal, State</i> Burdwan, District Cooch Behar, District Hooghly, District Howrah, District Jalpaiguri, District Maldah, District Murshidabad, District Nadia, District 24-Parganas, District Purulia, District West Dinajpur, District</p> <p>INDONESIA — INDONÉSIE</p> <p><i>Djakarta-Raya, Aut. Terr. (excl. PA)</i> Djakarta-Barat (West), Regency</p>
<p>CHOLERA — CHOLÉRA</p> <p><i>Africa — Afrique</i></p> <p>ANGOLA</p> <p><i>Benguela, District</i> Benguela, Conc. & Deleg. S. Lobito, Conc. & Deleg. S.</p> <p><i>Cuanza-Sul, District</i> Calulo, Conc. & Deleg. S. Nova Redondo, Conc. & Deleg. S.</p>	<p>NIGERIA — NIGÉRIA</p> <p><i>East-Central State</i> Aba, Division x Abakaliki, Province</p> <p><i>Kwara, State</i> Ilorin, Province</p> <p><i>Lagos, State</i> Ikorodu, Division Lagos, Urban Area (excl. airport)</p> <p><i>Mid-West State</i> Benin, Province</p>		

Djakarta-Pusat (Central), Regency
Djakarta-Selatan (South), Regency
Djakarta-Timur (East), Regency
Djakarta-Utara (North), Regency

Atjeh, Province

Pidie, Regency

Bali, Province

Badung, Regency
Bangli, Regency
Buleleng, Regency
Djembrana, Regency
Gianjar, Regency
Karangasem, Regency
Klungkung, Regency
Tabanan, Regency

Djawa-Barat, Province

Bandung, Regency
Bekasi, Regency
Bogor, Regency
Garut, Regency
Indramaju, Regency
Krawang, Regency
Kuningan, Regency
Lebak, Regency
Pandeglang, Regency
Purwakarta, Regency
Serang, Regency
Subang, Regency
Sukabumi, Regency
Sumedang, Regency
Tangerang, Regency
Tasikmalaja, Regency
Tjiandjur, Regency
Tjirebon (P), Regency

Djawa-Tengah, Province

Bojolali, Regency
Brebes, Regency
Demak, Regency
Djepara, Regency
Grobogan, Regency
Karanganjar, Regency
Kendal, Regency
Klaten, Regency
Kudus, Regency
Pati, Regency
Pekalongan (P), Regency
Pemalang, Regency
Rembang, Regency
Salatiga, Regency
Semarang (P), Regency
Sukoharjo, Regency
Surakarta, Regency
Tegal (P), Regency
Tjilatjap (P), Regency
Wonogiri, Regency

Djawa-Timur, Province

Bangkalan, Regency
Banjuwangi, Regency
Blitar, Regency
Bojonegoro, Regency
Bondowoso, Regency
Djember, Regency
Djombang, Regency
Kediri, Regency
Lamongan, Regency
Lumajang, Regency
Madiun, Regency
Magetan, Regency
Malang, Regency
Modjokerto, Regency
Ngandjuk, Regency
Ngawi, Regency
Pamekasan, Regency
Panarukan, Regency
Pasuruan (P), Regency
Patjitan, Regency
Ponorogo, Regency
Probolinggo, Regency
Sampang, Regency
Sidoarjo, Regency
Sumenep, Regency
Surabaya (PA), Regency
Treggalek, Regency
Tuban, Regency
Tulungagung, Regency

Irian-Barat, Province

Djajapura, Regency

Jogjakarta, Aut. Terr.

Bantul, Regency
Jogjakarta, Regency
Sleman, Regency

Kalimantan-Barat, Province

Pontianak (P), Regency
Sambas, Regency
Sanggau, Regency

Kalimantan-Selatan, Province

Bandjar, Regency
Hulu Sungai-Selatan, Regency
Hulu Sungai-Tengah, Regency
Hulu Sungai-Utara, Regency
Tanah Laut, Regency
Tapin, Regency

Kalimantan-Tengah, Province

Palangka Raya, Regency

Kalimantan-Timur, Province

Balikpapan (P), Regency
Berau, Regency
Bulungan-Tarakan (P), Regency
Kutai, Regency
Samarinda (P), Regency

Nusatenggara-Timur, Province

Alor, Regency

Riau, Province

Kepulauan Riau (P), Regency

Sulawesi-Selatan/Tenggara, Province

Barro, Regency
Bone, Regency
Bontain, Regency
Bulukumba, Regency
Djeneponto, Regency
Enrekang, Regency
Gowa, Regency
Luwu, Regency
Madjene, Regency
Makasar (P), Regency
Mamudju, Regency
Maros, Regency
Pangkep, Regency
Parepare, Regency
Pinrang, Regency
Polewali/Mamasa, Regency
Selajar, Regency
Sidenreng, Regency
Sinjai, Regency
Soppeng, Regency
Takalar, Regency
Wadjo, Regency

Sumatera-Barat, Province

Padangpariaman, Regency

Sumatera-Selatan, Province

Bangka, Regency
Palembang (P), Regency
Pangkalpinang (P), Regency

Sumatera-Utara, Province

Asahan, Regency
Dauri, Regency
Deli Serdang, Regency
Labuhan-Batu, Regency
Medan (PA), Regency
Nias, Regency
Pematangsiantar, Regency
Sibolga (P), Regency
Simelungun, Regency
Tandjongbalei (P), Regency
Tapanuli-Selatan, Regency
Tapanuli-Utara, Regency
Tebtinggi, Regency

NEPAL — NÉPAL

Sagarmatha, Zone

Saptari, District

PAKISTAN

Dacca (excl. A)

East Pakistan

Chittagong, Division

Sylhet, District

Dacca, Division

Dacca, District
Faridpur, District
Mymensingh, District

Khulna, Division

Jessore, District
Kushua, District

PHILIPPINES

Manila (P) (excl. A)

Luzon, Group

Pasay
Quezon
Bulacan, Province
X Camarines Norte, Province
Cavite, Prov.: Cavite
X Laguna, Province
Quezon, Province
Rizal, Prov. (excl. Manila airport)
Rizal, Prov.: Caloocan

Mindanao, Group

Misamis oriental, Province

Visayas, Group

Negros occidental, Province
Negros oriental, Prov.: Bais

VIET-NAM, REP.

Nhatrang (PA)
Saigon (P) (excl. A)

Gia-Dinh, Province
Khanh-Hoa, Province
Pleiku, Province

YELLOW FEVER — FIEVRE JAUNE

Africa — Afrique

ANGOLA

GHANA

NIGERIA — NIGÉRIA

SIERRA LEONE

SUDAN — SOUDAN

Territory South of 12° N.
Territoire situé au sud du 12° N.

ZAIRE — ZAÏRE

Territory North of 10° S.
Territoire situé au nord du 10° S.

America — Amérique

BOLIVIA — BOLIVIE

Cochabamba, Department
Chapare, Province

COLOMBIA — COLOMBIE

Bolivar, Department
Simiti, Mun.

Boyaca, Department
Paz de Ariporo, Mun.

SMALLPOX — VARIOLE

Africa — Afrique

BOTSWANA

Central Area
Gaborone, D.

ETHIOPIA — ÉTHIOPIE

FRENCH TERRITORY OF THE
AFARS AND THE ISSAS
TERRITOIRE FRANÇAIS DES
AFARS ET DES ISSAS

Djibouti (excl. PA)

Dikhil, Cercle
Daou-Daouya

Djibouti, Cercle

SUDAN — SOUDAN

Bahr el Ghazal, Province
Tonj, Rur. C.

Equatoria, Province
Eastern District, Rur. C.

Juba, Rur. C.
Meridi, Rur. C.
Torti, Rur. C.

Kassala, Province
Aroma, Rur. C.
Gedaref, Mun. C.
Kassala (A), Mun. C.

Kordofan, Province
Messeria, Rur. C.

X el Nahud, Mun. C.

UGANDA — OUGANDA

Northern Region
X Acholi, District

Asia — Asie

AFGHANISTAN

Kabul (A)
Baghlan, Province
Kabul, Province

Kunduz, Province
Logar, Province
Nangarhar, Province

INDIA — INDE

Calcutta (P) (excl. A)
Delhi (excl. A)

Bihar, State
Muzaffarpur, District
Santal Parganas, District

Delhi, Territory
Haryana, State

Gurgaon, District
Hissar, District
Karnal, District

Janmu & Kashmir, State

Kathua, District

Madhya Pradesh, State

Bhind, District
Chhudwara, District
Datia, District
Dewas, District
Guna, District
Gwalior, District
Morena, District

Rajasthan, State

X Alwar, District
X Banswara, District
Barmer, District
Jhalawar, District
X Nagaur, District
X Sikar, District

Uttar Pradesh, State

Banda, District
Budaun, District
Bulandshahr, District
Etawah, District
X Ghazipur, District
Hamirpur, District
Jalaun, District
Kanpur, District
X Mathura, District
Meerut, District
Moradabad, District
Nainital, District
X Saharanpur, District

INDONESIA — INDONÉSIE

Djawa-Barat, Province

Pandeglang, Regency
Tangerang, Regency

NEPAL — NÉPAL

Seti, Zone

Kailali, District

PAKISTAN

Karachi (P) (excl. A)
Lahore (excl. A)
Multan (A)
Peshawar (excl. A)
Quetta (A)

West Pakistan
Baluchistan, Province

Kharan, District
X Loralai, District
Quetta-Fishin, District

North-West Frontier, Province

Bannu, District
Dera Ismail Khan, District
Hazara, District
Khyber, Agency
Kohat, District
Mardan, District
Peshawar, District

Punjab, Province

X Bahawalpur, District
Campbellpur, District
Gujranwala, District
X Jhelum, District
Lahore, District
Lyallpur, District
X Muzaffargarh, District
Ruhim Yar Khan, District
Rawalpindi, District
Sargodha, District
Shekhupura, District

Sind, Province

Jacobabad, District
Karachi, District
Larkana, District
X Nawabshah, District
Sukkur, District

Notifications Received from 18 to 24 February 1972 — Notifications reçues du 18 au 24 février 1972

- Area notified as infected on the date indicated — Zone notifiée comme infectée à la date donnée
- ... Figures not yet received — Chiffres non encore disponibles
- C Cases — Cas
- D Deaths — Décès
- / Imported cases — Cas importés
- p Preliminary figures — Chiffres préliminaires
- r Revised figures — Chiffres révisés
- s Suspected cases — Cas suspects

City X (A) City X and the airport of that city. }
 Ville X (A) Ville X et l'aéroport de cette ville. }
 City Y (P) City Y and the port of that city. }
 Ville Y (P) Ville Y et le port de cette ville. }

Rangoon (PA) means the city of Rangoon with its port and its airport.
 signifie la ville de Rangoun avec son port et son aéroport.

Ex.: Karachi (P) (excl. A) means the city of Karachi with its port (but without its airport).
 signifie la ville de Karachi avec son port (mais sans son aéroport).

PLAGUE — PESTE		C		D		C		D	
Africa — Afrique									
ZAIRE — ZAÏRE		7.II							
Haut-Zaïre, Province									
Djugu, Terr.		6		3					
Asia — Asie									
BURMA — BIRMANIE		6-12.II		13-19.II					
Magwe, Division									
Magwe, D.		2		0		1		0	
Mandalay, Division									
Myingyan, D.		1		0		2		0	
VIET-NAM, REP.		13-19.II							
Saigon (excl. PA) . . .		1		0					
Binh-Duong, Province									
Phuhoa, D.		1		0					
Hau-Nghia, Province									
Cuchi, D.		2		0					
Long-Khan, Province						2		0	
CHOLERA — CHOLÉRA									
Africa — Afrique									
ANGOLA		14-20.II							
Benguela, District									
Benguela, Conc. & Deleg. S.		5		0					
MAURITANIA — MAURITANIE		31.I-5.II							
Ire Région									
Timbédra, Dép.		1		0					
NIGERIA — NIGÉRIA		19-25.XII		26-31.XII					
East-Central State									
Aba, Division		0		0		4		0	
Lagos, State		0		0		36		0	
North-Central State									
Funtua, Division		21		4		0		0	
Katsina, Province									
Western State									
Abeokuta, Province									
Ibadan, Province									
Ijebu, Province		3		2		6		5	
Ode, Division									
Ondo, Province									
East-Central State						1-8.I		9-15.I	
Aba, Division		7		0		0		0	
Abakaliki, Province									
Lagos, State		12		3		17		0	
Rivers State		1		0		0		0	
Ogoni, Division		0		0		3		0	
Western State									
Ibadan, Province		9		4		5		2	
Lagos, State						16-22.I		10	
Western State						4		1	
Asia — Asie									
BURMA — BIRMANIE						13-19.II			
Mandalay, Division									
Kyauksè, D.						1		0	
INDIA — INDE						30.I-5.II			
Tamil Nadu, State									
Madurai, D.						4		0	
Tamil Nadu, State									
Districts									
Chingleput						13		2	
Salem						10		4	
Thanjavur						13		2	
INDONESIA — INDONESIE								2-29.I ¹	
Djakarta-Raya, Aut. Terr. (excl. PA)									
Regencies									
Djakarta-Barat (West)								1	
Djakarta-Pusat (Central)								2	
Djakarta-Timur (East)								1	
Djakarta-Utara (North)								6	
Bali, Province									
Regencies									
Badung								27	
Bangli								8	
Buleleng								31	
Gianjar								1	
Tabanan								1	
Djawa-Barat, Province									
Regencies									
Krawang								3	
Kuningan								2	
Tangerang								3	
Tasikmalaja								6	
Djawa-Tengah, Province									
Regencies									
Bojolali								2	
Demak								1	
Djepara								2	
Kendal								1	
Kudus								3	
Semarang (P)								24	
Sukohardjo								1	
Surakarta								18	
Tegal (P)								3	
Wonogiri								1	
Djawa-Timur, Province									
Regencies									
Bangkalan								1	
Djember								5	
Djombang								3	
Magetan								3	
Modjokerto								4	
Ngandjuk								6	
Pamekasan								4	
Pananukan								1	
Patjitan								2	
Probolinggo								5	
Tuban								3	

CHOLERA (contd.) — CHOLÉRA (suite)

Asia (continued) — Asie (suite)

	C	D		
INDONESIA (contd.)	2-29.I ¹			
INDONÉSIE (suite)				
<i>Sulawesi-Selatan/Tenggara, Province</i>				
<i>Regencies</i>				
Barru	1	1		
Bulukumba	4	3		
Djenepono	1	1		
Gowa	12	3		
Luwu	2	0		
Makasar (P)	23	2		
Maros	6	1		
Parepare	3	1		
Polewali/Mamasa	13	1		
Sindjai	16	4		
	21.XI-1.I ¹			
<i>Djawa-Barat, Province</i>				
<i>Regencies</i>				
Sukabumi	4	1		
Tangerang	2	1		
<i>Djawa-Tengah, Province</i>				
<i>Regencies</i>				
Pati	1	1		
Sukohardjo	2	0		
<i>Sulawesi-Selatan/Tenggara, Province</i>				
<i>Regencies</i>				
Bone	1	0		
Parepare	1	0		
Wadjo	7	2		
<i>Sumatera-Selatan, Province</i>				
Bangka, Regency	11	0		
<i>Sumatera-Utara, Province</i>				
<i>Regencies</i>				
Asahan	21	0		
Pematangsiantar	5	1		
Tandjongbalei (P)	6	0		
¹ Including additional figures/Chiffres additionnels inclus.				
	C	D	C	D
PHILIPPINES	1-8.I		9-15.I	
Manila (P) (excl. A)	9	0	6	0
LUZON, GROUP				
Pasay	0	0	3	0
Quezon	1	0	0	0
<i>Provinces</i>				
Bulacan	0	0	3	0
Camarines Norte ■ 8.I	1	0	0	0
Cavite: Cavite	4	0	0	0
Laguna ■ 8.I	2	0	0	0
VISAYAS, GROUP				
Negros occidental, Prov.	4	0	0	0
VIET-NAM, REP.			13-19.II	
Gia-Dinh, Province			1	0

SMALLPOX — VARIOLE

Africa — Afrique

	C	D
BOTSWANA	23-29.II	
Central Area	1s	0
ETHIOPIA — ÉTHIOPIE	6-12.II	
<i>Provinces</i>		
Begemdir	3	...
Gamu-Gofa	1	...
Gojam	29	...
Eritrea	4	...
Harar	10	...
Kaŋa	36	...
Shoa	1	...
Sidamo	178	...
Tigre	65	...
Wollega	155	...
Wollo	61	...
SUDAN — SOUDAN	13-19.II	
<i>Blue Nile, Province</i>		
Southern Division	2 ¹	...
<i>Kassala, Province</i>		
Aroma, Rur. C.	1	...
Kassala (A), Mun. C.	3	...
<i>Kordofan, Province</i>		
Messeria, Rur. C.	7	...
El Nahud, Mun. C.	14	...
¹ Imported from Ethiopia/Importé d'Éthiopie.		
UGANDA — OUGANDA	23-29.I	
<i>Northern Region</i>		
Acholi, D.	1	0
Asia — Asie		
	C	D
AFGHANISTAN	6-12.II	
Nangarahar, Province	3	0
INDIA — INDE	30.I-5.II	
<i>Rajasthan, State</i>		
<i>Districts</i>		
Nagaur	2	1
Sikar	1	0

INDIA (contd.) — INDE (suite)

	C	D	C	D
<i>Haryana, State</i>				
<i>Districts</i>				
Gurgaon	4	1		
Hissar	40	9		
Karnal	5	1		
			9-15.I	
<i>Rajasthan, State</i>				
<i>Districts</i>				
Alwar	1	0		
Banswara	4	1		
Barmer	9	1		
<i>Uttar Pradesh, State</i>				
<i>Districts</i>				
Budaun	20	5		
Etawah	6	1		
Ghazipur	5	0		
Hamirpur	39	0		
Mathura	2	0		
Moradabad	73	23		
Saharanpur	2	0		
			C	D
PAKISTAN	16-22.I		23-29.I	
Karachi (P) (excl. A)	1	0	0	0
Lahore (excl. A)	4	0	1	0
WEST PAKISTAN				
<i>Baluchistan, Province</i>				
<i>Districts</i>				
Loralai	1	0	0	0
Quetta-Pishin	0	0	1	0
<i>North-West Frontier, Province</i>				
<i>Districts</i>				
Dera Ismail Khan	10	0	0	0
Hazara	3	0	0	0
Kohat	2	0	0	0
Mardan	3	0	0	0
Peshawar	14	0	0	0
<i>Punjab, Province</i>				
<i>Districts</i>				
Bahawalpur	0	0	2	0
Campbellpur	0	0	3	0
Gujranwala	22	2	7	1
Jhelum	2	0	0	0
Lahore	2	0	0	0
Lyallpur	37	6	9	0
Muzaffargarh	25	4	0	0
Rahim Yar Khan	5	1	1	0
Sargodha	1	0	0	0
<i>Sind, Province</i>				
<i>Districts</i>				
Jacobabad	15	1	0	0
Karachi	5	1	0	0
Nawabshah	25	3	0	0
Sukkur	1	0	0	0
			2-8.I	9-15.I
<i>Sind, Province</i>				
<i>Districts</i>				
Jacobabad	3	1	10	1
Karachi	1	0	10	0
Larkana	0	0	7	0

VACCINATION CERTIFICATE REQUIREMENTS FOR INTERNATIONAL TRAVEL

Amendments to 1972 publication

Israel

Delete all information concerning smallpox and insert: Smallpox. — © And from all countries any parts of which are infected.

CERTIFICATS DE VACCINATION EXIGÉS DANS LES VOYAGES INTERNATIONAUX

Amendements à la publication de 1972

Israël

Supprimer les renseignements concernant la variole et insérer: Variole. — © Et de tout pays dont une partie est infectée.